



**CONSELL COMARCAL
DEL BAGES**

Quins impostos paguen les empreses al meu municipi?

Anàlisi de l'impacte dels impostos i taxes municipals en les empreses del Bages

Servei de Promoció Econòmica i Desenvolupament Rural
Consell Comarcal del Bages

Setembre 2023

Coordinació:

Albert Marañón Ledesma,

Cap tècnic del Servei de Promoció Econòmica i Desenvolupament Rural

Carles Rodríguez Herencia,

Tècnic de Promoció Econòmica

Treball realitzat per:

J3B3Economics: Jordi Bacaria, Miquel Gómez, Manuel Amado, Carla Marchal.

Setembre 2023

Amb el suport de:



Aquesta acció està subvencionada pel Servei Públic d'Ocupació de Catalunya en el marc dels Programes de suport al desenvolupament local

Índex

1 Presentació.....	6
2 Introducció	7
3 Apunts Metodològics.....	9
4 Anàlisi dels impostos municipals.....	11
4.1 L'impost sobre els béns immobles	11
IBI de naturalesa urbana.....	13
IBI de naturalesa rústega	17
IBI de caràcter especial	20
Tipus impositius d'IBI de naturalesa urbana per municipi i usos	23
Recàrrecs	26
Bonificacions i exempcions IBI.....	27
4.2 Impost sobre les Activitats Econòmiques.....	32
Coeficients de situació	34
Bonificacions	37
4.3 Impost sobre els vehicles de tracció mecànica.....	41
Coeficients aplicats a la quota	42
4.4 Impost sobre les Construccions, Instal·lacions i Obres.....	49
Tipus de gravamen.....	50
Bonificacions	53
4.5 Preu públic de l'aigua	58
Taxes i tarifes	59
5 Impacte econòmic en les finances municipals.....	61
6 Impacte dels impostos en les empreses	71
6.1 Pressió fiscal	71
6.2 Casos pràctics i càrrega impositiva	75
CAS 1	75
Impost de béns immobles	76

Impost d'activitats econòmiques	77
Impost de Vehicles de Tracció Mecànica	79
CAS 2.....	82
Impost de béns immobles	82
Impost d'activitats econòmiques	83
Impost de Vehicles de Tracció Mecànica	85
CAS 3.....	87
Impost de béns immobles	87
Impost d'activitats econòmiques	88
Impost de Vehicles de Tracció Mecànica	90
CAS 4.....	92
Impost de béns immobles	92
Impost d'activitats econòmiques	93
Impost de Vehicles de Tracció Mecànica	94
7 Conclusions	96



Presentació

El Bages és una comarca fortament industrial: El 17% de les empreses són del sector industrial i aquest sector genera el 54% del volum de negoci del total de la comarca, donant uns percentatges superiors a d'altres comarques barcelonines. Bona part d'aquestes empreses es concentren en els 100 polígons d'activitat econòmica de la comarca. Des del Servei de Promoció Econòmica i Desenvolupament Rural del Consell Comarcal del Bages s'executen diferents actuacions adreçades a donar suport a la indústria, a la millora de polígons, i al manteniment i l'atracció d'activitat industrial de valor al territori.

En aquest sentit, el present estudi s'emmarca amb la nova "Estratègia de Desenvolupament Econòmic i l'Ocupació de Manresa i el Bages (2022-2026)" on se situa la necessitat d'analitzar i debatre respecte els aspectes fiscals amb afectació als Polígons d'Activitat Econòmica (PAE) per tal de millorar l'atractivitat i les inversions de la comarca.

Així doncs, la publicació que us presentem és una radiografia acurada de les **ordenances fiscals amb major afectació a les empreses de la comarca del Bages**. S'ha volgut analitzar la pressió fiscal que tenen les empreses del Bages en funció del municipi on estan ubicades i el seu sector d'activitat.

L'objectiu del treball és triple i vol ser útil de cara a prendre millors decisions, més raonades i informades. D'una banda, proporciona als **ajuntaments** informació de qualitat respecte els impostos i taxes municipals així com una perspectiva comparada respecte altres municipis de la comarca o de d'altres territoris amb característiques similars. D'altra banda, facilita i millora la informació a les **empreses** sobre quins són els impostos i taxes a pagar a cadascun dels municipis de la comarca en cas que decideixin ubicar-s'hi, ampliar instal·lacions o emprendre altres inversions.

Tot plegat amb la voluntat de **generar debat** respecte la necessitat de cercar majors coincidències en la fiscalitat municipal que més grava a les empreses, amb l'horitzó d'avançar cap a un desenvolupament econòmic amb major perspectiva territorial.

Marta Viladés i Ribera
Consellera comarcal de Promoció Econòmica i Desenvolupament Rural



Introducció

La comarca del Bages té un teixit industrial amb un pes important en termes d'activitat econòmica i generació d'ocupació. Per a donar suport al sector, el Consell Comarcal del Bages vol estudiar els impostos municipals que poden afectar i condicionar més les empreses ubicades als municipis de la comarca.

En aquest sentit, aquest estudi analitza els impostos que graven més a la indústria ubicada en els PAE dels municipis del Bages: l'Impost de Béns Immobles (IBI), l'Impost sobre Activitats Econòmiques (IAE), l'Impost sobre Vehicles de Tracció Mecànica (IVTM) i l'Impost de Construccions, Instal·lacions i Obres (ICIO); a més a més del preu públic del subministrament d'aigua.

L'**IBI** és un impost que grava sobre la titularitat de béns immobles, que poden ser de tipus urbà, rústic o especial. Manresa encapçala el rànquing comarcal amb un tipus impositiu urbà del 0,93%. El tipus impositiu per ús industrial s'especifica en només 7 municipis del Bages amb un percentatge mitjà del 0,889%.

Les bonificacions que afecten les empreses són les d'immobles amb sistemes d'aprofitament d'energia solar i els que són declarats d'interès municipal. Mentre que la gran majoria de municipis apliquen el primer amb una bonificació màxima del 50% de l'impost, el segon s'aplica a 9 municipis amb uns percentatges d'entre el 25% i el 90%.

Referent a l'**IAE**, aquest impost afecta les empreses que facturen més d'un milió d'euros anuals i es paga en funció de diferents indicadors com el sector d'activitat al qual pertany l'empresa, la superfície de la nau dedicada a cada ús, el consum elèctric, la xifra de negoci o la ubicació dins del municipi.

A la comarca del Bages, la mitjana de coeficients de situació aplicats als polígons d'activitat econòmica és del 2,3. La majoria de municipis industrialitzats, a més a més, compten amb bonificacions per l'augment de les plantilles (creació de llocs de treball) i en menor grau, per la producció d'energies renovables o autoconsum energètic.

Per la seva banda, l'**IVTM** és l'impost que grava sobre les flotes de vehicles de les empreses. La quota que es paga anualment depèn del nombre i tipus de vehicles que les indústries tenen al seu nom, a part d'un coeficient que pot variar entre 1 i 2 i que és regulat pels ajuntaments.

En la majoria de municipis, com és el cas de la capital, Manresa, el coeficient es troba entre 2 i 1,9, però hi ha 3 municipis on aquest coeficient és 1, fet que ha provocat històricament l'efecte crida d'empreses que hi han matriculat les seves flotes. Pràcticament, tots els municipis ofereixen bonificacions per vehicles amb distintiu Eco, 0 emissions, elèctrics o híbrids.

Finalment, l'**ICIO** és un impost indirecte que s'aplica sobre el cost de la construcció, instal·lació o obra que faci un particular, una empresa o una entitat. 7 municipis del Bages apliquen el tipus impositiu màxim permès per llei del 4%.

Les bonificacions que es regulen de forma majoritària a la comarca per aquest impost són les d'obres d'especial interès o utilitat municipal, les que implementen sistemes d'aprofitament tèrmic o elèctric d'energia solar o les que afavoreixen les condicions d'accés i habitabilitat de persones amb discapacitat.

Per tot plegat, aquest estudi fa una comparativa entre els municipis del Bages per mostrar com aquests apliquen els impostos municipals. Així mateix, analitza l'impacte d'aquests impostos en les finances municipals i dedica un darrer capítol al càlcul de la càrrega impositiva sobre les empreses industrials mitjançant 4 supòsits. És a dir, les quotes que haurien de pagar 4 casos d'empreses per l'IBI, l'IAE i l'IVTM si s'ubiquessin en cadascun dels municipis de la comarca.

3

Apunts Metodològics

Aquesta anàlisi té com a principal font d'informació les ordenances fiscals de **tots els municipis de la comarca del Bages, 30 municipis**. En el moment de fer l'estudi es va optar per analitzar les **ordenances aprovades el 2022**. En alguns pocs casos, però, només s'ha pogut tenir accés a modificacions d'ordenances i, per tant, falten dades d'algun impost en el cas d'alguns municipis.

En els quadres, gràfics i mapes de comparativa de municipis, s'han inclòs **6 municipis més d'altres comarques** per tal que oferissin una referència externa. Aquests municipis són Rubí, Granollers, Moià, Solsona, Tàrrega i Polinyà. La selecció d'aquests municipis s'ha realitzat amb un criteri de proporcionalitat vers municipis del Bages amb diferents nivells d'industrialització. La plataforma del Departament d'Empresa i Treball SIPAE ha permès fer aquesta selecció:

Municipi	Superfície industrial (h)	Població (2021)
Rubí	356	75.758
Granollers	322	60.870
Manresa	295	78.192
Sant Fruitós de Bages	256	8.936
Polinyà	230	8.383
Tàrrega	162	16.611
Solsona	60	8.979
Sant Vicenç de Castellet	55	9.868
Moià	54	6.061

Per l'apartat "Impacte econòmic en les finances municipals", s'han agafat de referència els últims pressupostos que presenta el Portal de Transparència de la Generalitat, que són els aprovats i no liquidats pel 2021. En aquest sentit, les previsions d'ingressos poden diferir de la recaptació efectiva de finals d'any.

Per tal de produir el capítol d'impacte econòmic en les empreses, s'ha comptat amb el suport del Consell Comarcal del Bages, que ha facilitat 4 supòsits d'empreses

versemblants per l'estructura industrial de la comarca, incloent-hi totes les dades de tipologia, dimensions i elements de càlcul per cada cas/supòsit d'empresa

Finalment, en els mapes del present estudi, que mostren com els valors de les variables analitzades es distribueixen en l'àmbit territorial analitzat (Bages), es visualitzen les dades municipals classificant els valors en 5 o 6 rangs, utilitzant un sistema de minimització de la variança de la classificació i definint segments on hi ha grans canvis de valor entre ells. El mètode emprat és el de "ruptures naturals de Jenks", que es descriu en un article de Jenks i Caspall (1971)¹.

¹ GEORGE F. JENKS & FRED C. CASPALL (1971) ERROR ON CHOROPLETHIC MAPS: DEFINITION, MEASUREMENT, REDUCTION, *Annals of the Association of American Geographers*, 61:2, 217-244, DOI: 10.1111/j.1467-8306.1971.tb00779.

4

Anàlisi dels impostos municipals

4.1 L'impost sobre els béns immobles

L'impost de béns immobles (IBI) és un tribut que grava el valor dels béns immobles ubicats en un municipi. Poden ser de naturalesa urbana, rústica o especial segons la categorització. Aquesta implica que s'apliquin tipus impositius diferenciats al valor cadastral dels immobles per a determinar la quota que els titulars han de pagar.

CARACTERÍSTIQUES BÀSIQUES DE L'IMPOST

Naturalesa	Llei reguladora de les hisendes locals (TRLRHL), text aprovat pel RDL 2/2004, de 5 de març. L'impost de béns immobles (IBI) és un tribut directe, de caràcter real (objectiu, no depèn de circumstàncies del subjecte passiu) que grava el valor dels béns immobles en els termes establerts en dita llei.
Fet imposable	La titularitat dels drets sobre els béns rústics, urbans i de característiques especials (per concessió, per dret real o per propietat)
Subjecte passiu	Les persones naturals i jurídiques i les entitats que tinguin la titularitat del dret sobre un bé immoble determinat
Base imposable	Valor cadastral dels béns immobles.
Base liquidable	És el resultat d'aplicar a la base imposable una possible reducció establerta per nous valors cadastrals sobrevinguts que afectin al municipi
Quota íntegra i líquida	És el resultat d'aplicar a la base liquidable el tipus impositiu. La quota líquida s'obté minorant de la quota íntegra les bonificacions establertes.
Tipus impositiu	<p>El tipus de gravamen en l'IBI es regula en l'article 72 del TRLRHL en els següents topalls:</p> <ul style="list-style-type: none"> - Tipus de gravamen d'immobles urbans: de 0,4% a 1,1% - Tipus de gravamen d'immobles rústics: de 0,3% a 0,9% - Tipus de gravamen d'immobles especials: de 0,4% a 1,3% <p>Per als immobles urbans els ajuntaments poden establir, excloent-ne els d'ús residencial, tipus diferenciats atenent als usos que estableix la normativa cadastral. Aquests tipus diferenciats només es poden aplicar, com a màxim, al 10% dels béns immobles urbans del terme municipal que, per a cada ús, tingui un valor cadastral més alt</p> <p>Els tipus inicials es poden incrementar segons circumstàncies establertes en la Llei:</p> <ul style="list-style-type: none"> - Municipis capital de província o comunitats autònomes (urbans 0,07, rústics 0,06) - Municipis en què es presti servei de transport col·lectiu (urbans

	<p>0,07, rústics 0,05)</p> <ul style="list-style-type: none"> - Municipis els ajuntaments dels quals prestin més serveis dels de l'art. 26 de la LBRL (urbans 0,06, rústics 0,06) - Municipis en què els terrenys rústics representen més del 80% de la superfície total (urbans 0,00, rústics 0,15) - Als immobles d'ús residencial que estiguin desocupats amb caràcter permanent es pot exigir un recàrrec de fins al 50% de la quota líquida de l'impost.
Meritació	L'impost es merita el primer dia del període impositiu que coincideix amb l'any natural
Exempcions	<ul style="list-style-type: none"> - Immobles propietat de l'Estat, comunitats autònomes o entitats locals directament destinats a la seguretat ciutadana, serveis educatius i penitenciaris i els de l'Estat destinats a la defensa nacional. - Els béns comunals i les forests veïnals en mà comuna. - Béns de l'Església catòlica i altres esglésies - Immobles de la Creu Roja Espanyola. - Exempció en virtut de convenis internacionals i immobles de governs estrangers destinats a la seva representació diplomàtica, consular i organismes oficials, a condició de reciprocitat. - La superfície de les forests poblades amb espècies de creixement lent determinades per reglament - Terrenys ocupats per línies de ferrocarrils i edificis enclavats als mateixos terrenys dedicats a serveis necessaris per explotar aquestes línies - Immobles dedicats a l'ensenyament per centres docents acollits al règim de concert educatiu. - Immobles del Patrimoni Històric. - L'ordenança fiscal pot determinar l'exempció dels centres sanitaris públics. - L'ordenança fiscal pot determinar l'exempció dels immobles que tinguin una quota inferior al llindar que es determini.
Bonificacions obligatòries	<ul style="list-style-type: none"> - 50-90% per a immobles que constitueixin l'objecte de l'activitat de les empreses d'urbanització, construcció i promoció immobiliària - 50% per a habitatges de protecció oficial - 95% per a béns rústics de les cooperatives agràries i d'explotació comunitària de la terra
Bonificacions potestatives	<ul style="list-style-type: none"> - 50% a habitatges de protecció oficial, aplicable un cop exhaurit el termini de la bonificació obligatòria - 90% als immobles urbans situats en zones rurals amb serveis inferiors als del municipi consolidat - 95% als immobles d'organismes públics d'investigació i ensenyament universitari. - 95% als béns immobles exclosos per la bonificació obligatòria a béns declarats monuments o jardins històrics d'interès cultural en els quals es desenvolupen activitats econòmiques. - 95% als immobles en els quals es desenvolupin activitats econòmiques declarades d'especial interès o utilitat municipal - 90% de la quota íntegra de l'impost a favor de cada grup de béns immobles de característiques especials - Bonificació de fins al 90 % de la quota íntegra de l'impost a favor dels titulars de família nombrosa.

- 50% per immobles que instal·lin sistemes d'aprofitament tèrmic o elèctric d'energia solar
- 95% per als immobles d'ús residencial destinats a lloguer d'habitatge amb renda limitada per una norma jurídica
- 50% per als immobles en els què s'hagin instal·lat punt de recàrrega per a vehicles elèctrics, amb homologació

IBI de naturalesa urbana

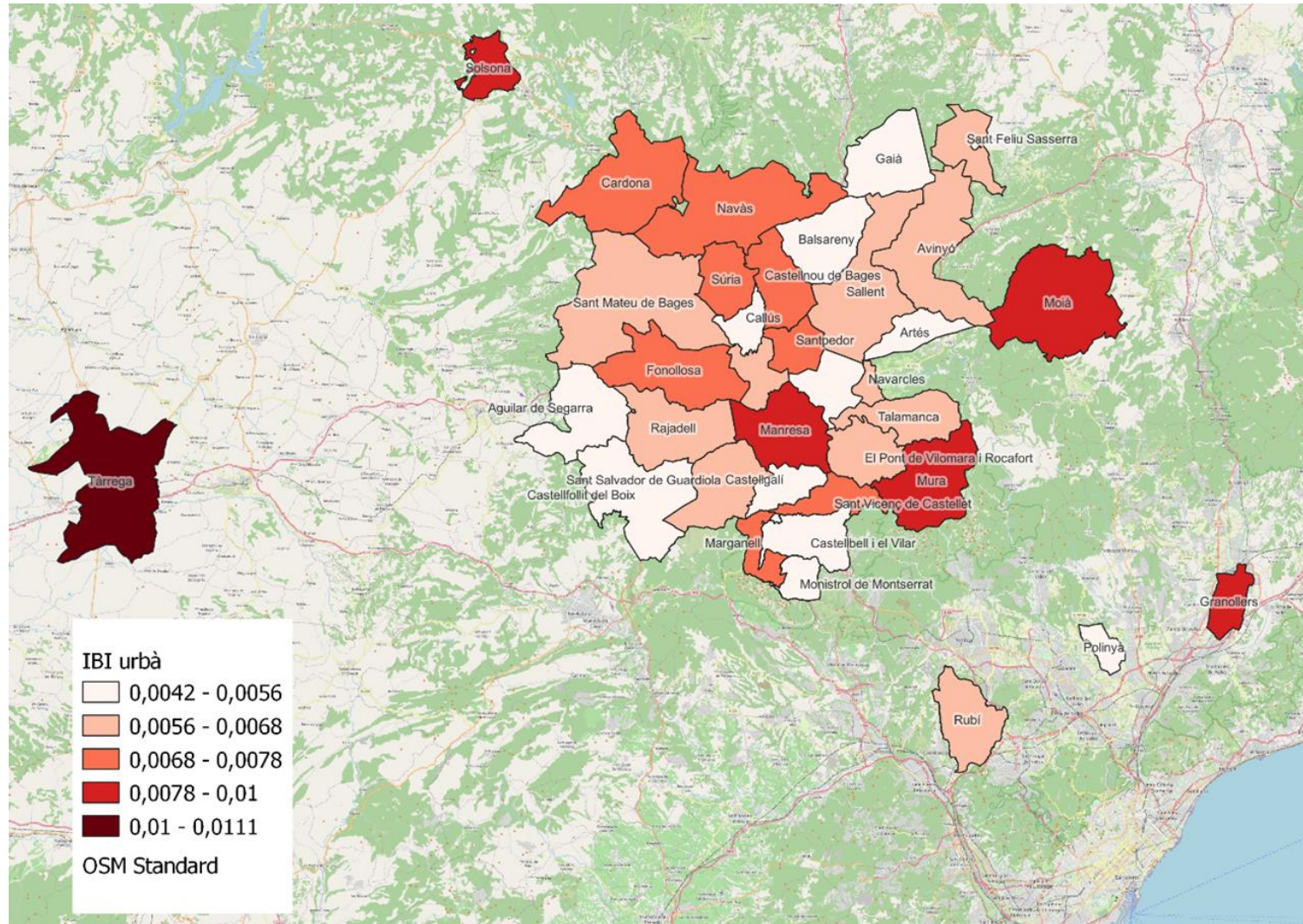
Taula 1: Municipis del Bages per tipus impositiu aplicat a béns de naturalesa urbana (2022)

Municipi	Tipus urbans
Tàrrega*	1,107%
Solsona*	1,000%
Moià*	0,979%
Manresa	0,933%
Granollers*	0,912%
Mura	0,850%
Sant Vicenç de Castellet	0,785%
Navàs	0,780%
Súria	0,774%
Fonollosa	0,770%
Castellnou de Bages	0,760%
Cardona	0,756%
Marganell	0,720%
Santpedor	0,720%
Sant Mateu de Bages	0,684%
Rubí*	0,677%
El Pont de Vilomara i Rocafort	0,660%
Talamanca	0,660%
Sant Feliu Sasserra	0,648%
Sant Joan de Vilatorrada	0,643%
Sant Salvador de Guardiola	0,640%
Navarcles	0,636%
Avinyó	0,610%
Rajadell	0,590%
Sallent	0,580%
Callús	0,560%
Castellgalí	0,560%
Polinyà*	0,558%
Castellbell i el Vilar	0,550%
Sant Fruitós de Bages	0,528%

Aguilar de Segarra	0,510%
Artés	0,505%
Balsareny	0,500%
Gaià	0,500%
Monistrol de Montserrat	0,500%
Castellfollit del Boix	0,420%

Font: Elaboració pròpia a partir de les Ordenances Fiscals municipals aprovades o vigents de 2022.

Mapa 1: Municipis i tipus impositiu urbà per l'impost sobre béns immobles (2022)



Elaboració pròpia a partir de les Ordenances Fiscals municipals aprovades o vigents de 2022.

L'Impost sobre béns immobles de tipus urbà afecta de manera generalitzada a les empreses ubicades als polígons industrials. Si es comparen els tipus impositius urbans es pot establir un rànquing dins els topalls legalment marcats entre el 0,4% i l'1,1%. Cap dels municipis del Bages arriba a un gravamen de l'1% i la majoria tampoc ho fan al 0,7%. Mentre que la capital, Manresa, encapçala el rànquing comarcal amb un 0,93%, municipis industrialitzats com Sant Fruitós de Bages, Castellgalí o Artés tenen tipus de menys del 0,6%.

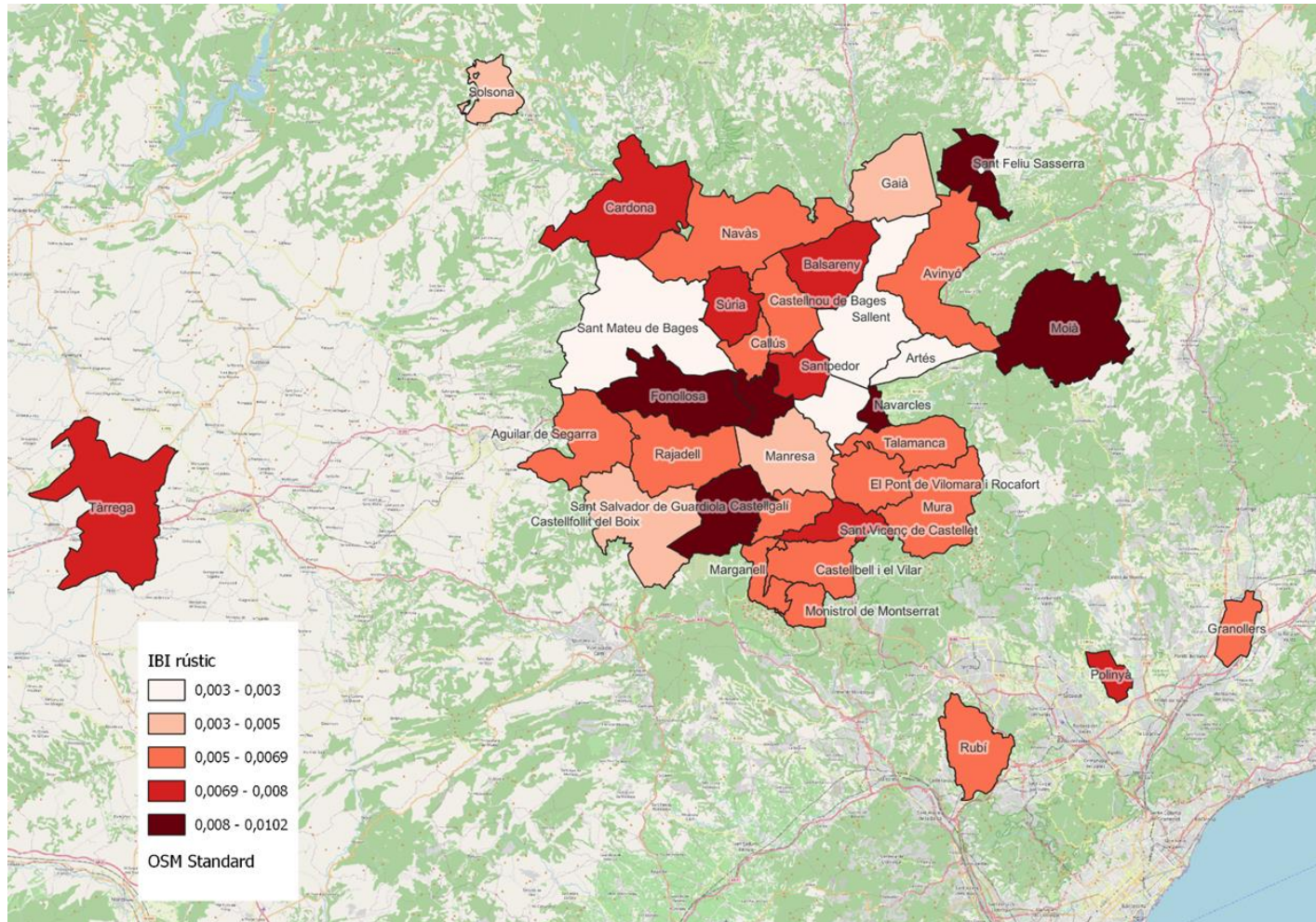
IBI de naturalesa rústega

Taula 1: Municipis per tipus impositiu aplicat a béns de naturalesa rústega (2022)

Municipi	Tipus rústics
Sant Feliu Sasserra	1,020%
Sant Salvador de Guardiola	0,930%
Moià*	0,900%
Navarcles	0,900%
Fonollosa	0,883%
Sant Joan de Vilatorrada	0,880%
Polinyà*	0,800%
Tàrrega*	0,800%
Cardona	0,777%
Súria	0,774%
Sant Vicenç de Castellet	0,760%
Balsareny	0,746%
Santpedor	0,720%
Callús	0,690%
Navàs	0,680%
Rubí*	0,677%
Talamanca	0,660%
Castellbell i el Vilar	0,650%
Castellgalí	0,650%
Monistrol de Montserrat	0,650%
Mura	0,635%
Granollers*	0,627%
Rajadell	0,620%
Marganell	0,618%
El Pont de Vilomara i Rocafort	0,600%
Castellnou de Bages	0,575%
Aguilar de Segarra	0,570%
Avinyó	0,550%
Solsona*	0,500%
Castellfollit del Boix	0,420%
Gaià	0,400%
Manresa	0,397%
Artés	0,300%
Sallent	0,300%
Sant Fruitós de Bages	0,300%
Sant Mateu de Bages	0,300%

Font: Elaboració pròpia a partir de les Ordenances Fiscals municipals aprovades o vigents de 2022

Mapa 2: Municipis i tipus impositiu rústic per l'impost sobre béns immobles (2022)



Elaboració pròpia a partir de les Ordenances Fiscals municipals aprovades o vigents de 2022

Pels béns de caràcter rústic, el rànquing canvia per les circumstàncies de terrenys dels municipis. Amb els topalls de 0,3% i 0,9%, la majoria de municipis graven a partir d'un 0,6%. Els tipus més alts els trobem en poblacions on hi ha més finques rústegues, com en el cas de Sant Feliu Sasserra (pot augmentar el tipus fins l'1,02% per aquesta circumstància prevista pel decret 2/2004), o en demarcacions amb menys presència de parcel·les industrials, com poden ser Sant Salvador de Guardiola, Fonollosa o Sant Joan de Vilatorrada.

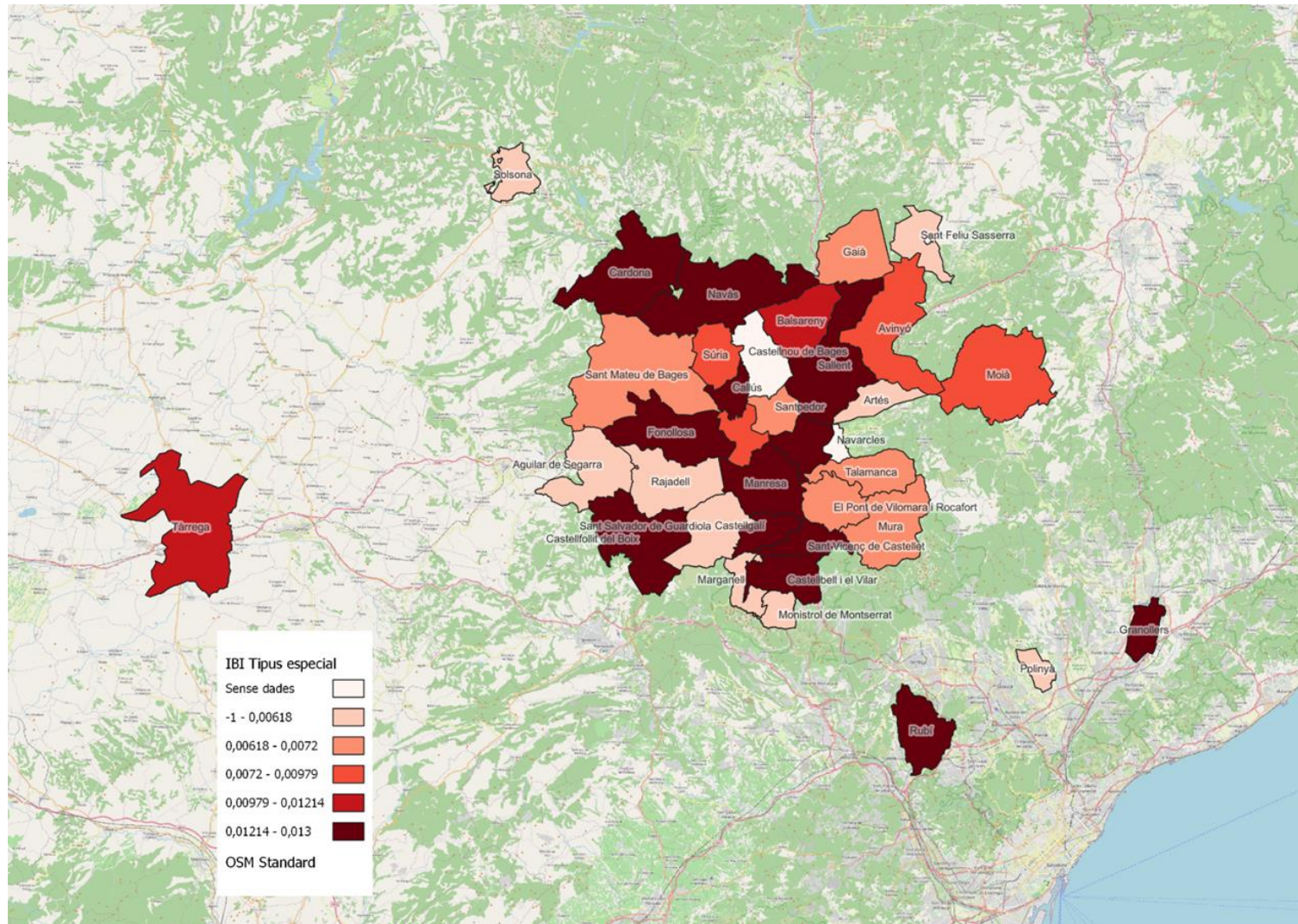
IBI de caràcter especial

Taula 2: Municipis per tipus impositiu aplicat a béns de caràcter especial (2022)

Municipi	Tipus especials
Callús	1,30%
Cardona	1,30%
Castellbell i el Vilar	1,30%
Castellfollit del Boix	1,30%
Castellgallí	1,30%
Fonollosa	1,30%
Granollers*	1,30%
Manresa	1,30%
Navàs	1,30%
Rubí*	1,30%
Sallent	1,30%
Sant Fruitós del Bages	1,30%
Sant Vicenç de Castellet	1,30%
Tàrrrega*	1,21%
Balsareny	1,19%
Moià*	0,98%
Sant Joan de Vilatorrada	0,88%
Súria	0,81%
Avinyó	0,77%
Santpedor	0,72%
Sant Mateu de Bages	0,68%
Mura	0,67%
El Pont de Vilomara i Rocafort	0,66%
Talamanca	0,66%
Gaià	0,65%
Marganell	0,62%
Artés	0,60%
Monistrol de Montserrat	0,60%
Polinyà*	0,60%
Sant Feliu Sasserra	0,60%
Sant Salvador de Guardiola	0,60%
Solsona*	0,60%
Rajadell	0,59%
Aguilar de Segarra	0,51%
Castellnou de Bages	No s'especifica
Navarcles	No s'especifica

Font: Elaboració pròpia a partir de les Ordenances Fiscals municipals aprovades o vigents de 2022.

Mapa 2: Municipis i tipus impositiu especial per l'impost sobre béns immobles (2022)



Elaboració pròpia a partir de les Ordenances Fiscals municipals aprovades o vigents de 2022

En el cas dels béns de caràcter especial, que venen determinats per llei per ser infraestructures d'especial interès, els topalls marcats en els tipus impositius són de 0,4% a 1.3%. Els 9 municipis del Bages que encapçalen la llista apliquen el tipus màxim, mentre que quasi la meitat dels municipis analitzats l'apliquen per sota el 0,8%.

Tipus impositius d'IBI de naturalesa urbana per municipi i usos

Taula 4: Tipus impositius aplicats a cada ús per municipi (2022)

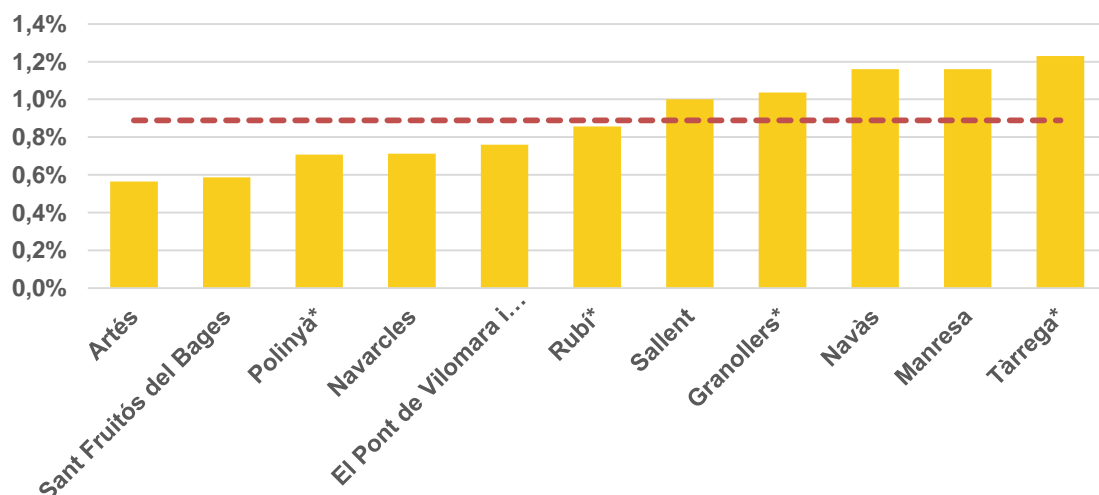
Municipi	Ús	Valor mínim	Tipus impositiu
Artés	Oficines	10.000 €	0,57%
	Comercial	10.000 €	0,57%
	Oci i hostaleria	10.000 €	0,57%
	Industrial	200.000 €	0,57%
	Magatzem o Estacionament	10.000 €	0,57%
	Esportiu	10.000 €	0,57%
Granollers*	Comercial	50.000 €	1,04%
	Oci i hostaleria		
	Industrial		
	Oficines		
	Espectacles		
Manresa	Magatzem i estacionament	7.138 €	1,16%
	Comercial	133.300 €	1,16%
	Oci i hostaleria	372.600 €	1,16%
	Indústria	369.200 €	1,16%
	Esportiu	2.309.000 €	1,16%
	Oficines	179.600 €	1,16%
	Espectacles	2.285.800 €	1,16%
Navarces	Industrial	250.000 €	0,71%
Navàs	Industrial	262.000 €	1,16%
	Comercial	119.000 €	1,16%
	Oficines	238.000 €	1,16%
Polinyà*	Industrial	1.315.820 €	0,71%
El Pont de Vilomara i Rocafort	Industrial	100.000 €	0,76%
Rubí*	Oficines	450.000 €	0,86%
	Comercial	110.000 €	0,86%
	Espectacles	120.000 €	0,71%
	Oci i hostaleria	1.500.000 €	0,71%
	Industrial	650.000 €	0,86%
	Magatzem o Estacionament	11.100 €	0,86%

	Sanitat i Beneficiència	1.500.000 €	0,71%
	Esportiu	550.000 €	0,71%
	Cultural E	4.500.000 €	0,71%
	Religiós R	490.000 €	0,71%
	Edifici singular	900.000 €	0,71%
Sallent	Industrial	300.000 €	1,00%
	Comercial		
	Oficines		
Sant Fruitós del Bages	Oficines	100.000 €	0,59%
	Comercial		
	Industrial		
Tàrrega*	Comercial	94.000 €	1,23%
	Industrial	202.000 €	1,23%

Font: Elaboració pròpia a partir de les Ordenances Fiscals municipals aprovades o vigents de 2022.

Només 7 municipis del Bages regulen uns tipus impositius diferenciats per l'ús dels béns immobles, sempre que aquest no sigui residencial. En tots els casos, el resultat són tipus impositius més alts per a tots els usos que no són residencials. Els usos que majoritàriament es diferencien són l'industrial, el comercial i el d'oficines. També cal tenir present que els ajuntaments fixen un valor mínim cadastral pel qual es pot aplicar aquest tipus impositiu superior.

Gràfic 1: Tipus impositiu urbà d'ús industrial per municipi (2022)



Font: Elaboració pròpia a partir de les Ordenances Fiscals municipals aprovades o vigents de 2022

El tipus impositiu per ús industrial és l'únic que s'especifica en tots els 7 municipis que diferencien usos en els béns immobles de caràcter urbà. Tant Manresa, com Navàs i Sallent superen el valor mitjà del tipus impositiu per tots els municipis analitzats, que és de 0,889%. El valor mínim pel qual s'aplica aquests tipus oscil·la entre els 50.000€ i els 369.200€.

Recàrrecs

Són 13 els municipis que apliquen, tal com permet la llei, el recàrrec a les quotes que han de pagar els titulars de dret d'habitatges (béns d'ús residencial) desocupats amb caràcter permanent, que és del 50%. La llista de municipis – incloent els de referència d'altres comarques – és la següent:

- Artés
- Cardona
- Fonollosa
- Granollers*
- Manresa
- Monistrol de Montserrat
- Mura
- Navarcles
- Navàs
- Polinyà*
- Rubí*
- Sallent
- Solsona*
- Sant Fruitós del Bages
- Sant Mateu del Bages
- Sant Salvador de Guardiola
- Sant Vicenç de Castellet
- Tàrrrega*

Bonificacions i exempcions IBI

Taula 3: Bonificacions i exempcions per municipi (2022)

	Empreses d'urbanització	Lloguer Renda Limitada	Família nombrosa	Immòbles ensenyament universitari	Immòbles rústics millorats	Monument o jardí patrimonial (exclusos de l'exempció general)	Immòbles amb energia solar	Immòbles o instal·lacions d'interès municipal	Altres	Pagament avançat tipus urbans	Domiciliació del rebut de venciment periòdic	Habitatges que formin part de nuclis agregats concrets
Aguilar de Segarra	50% a 90%						50,00%					
Artés	50,00%	95,00%	80,00%				50,00%	50,00%				
Avinyó	50,00%		25,00%				50,00%					
Balsareny	50,00%		25,00%									
Callús	50,00%		10,00%				50,00%					
Cardona	90,00%		25,00%				50,00%					
Castellbell i el Vilar	50,00%	95,00%	15 - 90%				50,00%	50,00%				
Castellfollit del Boix	90,00%		50,00%					95,00%				

	Empreses d'urbanització	Lloguer Renda Limitada	Família nombrosa	Immobles ensenyament universitari	Immobles rústics millorats	Monument o jardí patrimonial (exclosos de l'exempció general)	Immobles amb energia solar	Immobles o instal·lacions d'interès municipal	Altres	Pagament avançat tipus urbans	Domiciliació del rebut de venciment periòdic	Habitatges que formin part de nuclis agregats concrets
Castellgallí	50,00%						50,00%					
Castellnou de Bages			50,00%									
Fonollosa	50,00%		12000,00%			50,00%	50,00%	95,00%	50,00%			
Gaià	50,00%						50,00%					
Marganell	50,00%		65 - 80%			25,00%	50,00%		25,00%			
Manresa	70,00%		10 - 90%	95,00%			50,00%	50,00%	2,00%			
Monistrol de Montserrat	50,00%						25,00%					
Mura	50,00%		50,00%				50,00%					
Navarces	90,00%		5 - 50%				20-50%					
Navàs	50,00%		5 - 50%				50,00%					
El Pont de Vilomara i Rocafort	90,00%		25,00%				40,00%					

	Empreses d'urbanització	Lloguer Renda Limitada	Família nombrosa	Immobles ensenyament universitari	Immobles rústics millorats	Monument o jardí patrimonial (exclusos de l'exempció general)	Immobles amb energia solar	Immobles o instal·lacions d'interès municipal	Altres	Pagament avançat tipus urbans	Domiciliació del rebut de venciment periòdic	Habitatges que formin part de nuclis agregats concrets
Rajadell							50,00%					
Sallent	50,00%		30,00%				50% habitatge 20% industrial i comercial	90,00%				
Sant Feliu Sasserra	50,00%						50,00%					
Sant Fruitós del Bages	50,00%		30 - 60%		100,00%		50,00%		100,00%			
Sant Joan de Vilatorrada	50,00%		60,00%				10% habitatges nous 20% habitatges existents		3,00%			
Sant Mateu de Bages	50,00%						50,00%					
Sant Salvador de Guardiola	50,00%	50,00%	50,00%				50,00%	25,00%				
Sant Vicenç de Castellet	50,00%	50,00%	50,00%				50,00%	95,00%				
Santpedor	50,00%		90,00%				50,00%					

	Empreses d'urbanització	Lloguer Renda Limitada	Família nombrosa	Immòbles ensenyament universitari	Immòbles rústics millorats	Monument o jardí patrimonial (exclusos de l'exempció general)	Immòbles amb energia solar	Immòbles o instal·lacions d'interès municipal	Altres	Pagament avançat tipus urbans	Domiciliació del rebut de venciment periòdic	Habitatges que formin part de nuclis agregats concrets
Súria	50,00%	50,00%	60,00%				50,00%	95,00%				
Talamanca	50,00%											
Granollers*	50,00%	50,00%										
Manresa*	70,00%		10 - 90%	95,00%			50,00%	50,00%	2,00%			
Polinyà*	50,00%		30 - 80%				50,00%					
Rubí*	60,00%	60,00%	5 - 60%				50,00%					
Solsona*	50,00%						50,00%					
Tàrraga*	50,00%		15% - 60%				12-20%	95,00%	50,00%			

Font: Elaboració pròpia a partir de les Ordenances Fiscals municipals aprovades o vigents de 2022

La llei preveu bonificacions potestatives que els ajuntaments poden aplicar i regular amb un topall màxim a l'Impost sobre béns immobles. A la comarca del Bages, la gran majoria de municipis opten per bonificar les quotes d'habitatges on resideixen famílies nombroses, amb fórmules que varien en funció del valor cadastral de l'immoble, el nombre de fills i la renda.

Pel que són empreses i activitats econòmiques, les bonificacions potestatives que les afecten són les d'immobles amb sistemes d'aprofitament d'energia solar i els que són declarats d'interès municipal. Per la primera categoria, 26 municipis de 30 l'apliquen, quasi sempre al màxim del 50% permès. Respecte els immobles o activitats d'interès municipal, ho apliquen només 9 municipis amb uns percentatges entre el 25% i el 90%. En la categoria "Altres" entren les bonificacions que estableix la llei pel caràcter especial, patrimonial de l'immoble o per característiques del procediment de pagament de l'impost.

4.2 Impost sobre les Activitats Econòmiques

L'Impost sobre Activitats Econòmiques (IAE) es defineix com un tribut que grava l'exercici en territori nacional d'activitats empresarials, professionals i artístiques, s'exerceixin o no en un local determinat.

CARACTERÍSTIQUES BÀSIQUES DE L'IMPOST

Naturalesa	Llei reguladora de les hisendes locals (TRLRHL), text aprovat pel RDL 2/2004, de 5 de març. L'impost sobre Activitats Econòmiques (IAE) es defineix com un tribut directe de caràcter real.
Fet imposable	L'exercici en territori nacional d'activitats empresarials, professionals i artístiques, s'exerceixin o no en un local determinat.
Subjecte passiu	Són les persones físiques o jurídiques i les entitats sense personalitat jurídica que efectuïn en territori nacional qualsevol de les activitats que originen el fet imposable.
Quota tributària	És el resultat d'aplicar les tarifes de l'impost, els coeficients de situació i de ponderació quan s'escau.
Tarifes i Coeficients	<p>Es van aprovar en el Reial decret legislatiu 1175/1990, de 28 de setembre, correlatives a cada tipus d'activitat econòmica. Són 900 activitats agrupades en 3 seccions i classificades en divisions, agrupacions i grups i epígrafs. L'impost té quotes a nivell nacional, provincial i municipal, i el subjecte passiu tria en funció de les circumstàncies de la seva activitat.</p> <p>El coeficient de ponderació queda establert per la llei de règim d'hisendes locals (2/2004) i s'aplica en funció de la xifra de negoci de les activitats o subjecte passiu:</p> <ul style="list-style-type: none"> - Des d'1.000.000,00 fins a 5.000.000,00: 1,29 - Des de 5.000.000,01 fins a 10.000.000,00: 1,30 - Des de 10.000.000,01 fins a 50.000.000,00: 1,32 - Des de 50.000.000,01 fins a 100.000.000,00: 1,33 - Més de 100.000.000,00: 1,35 - Sense volum net de negoci: 1,31 <p>Pel coeficient de situació els ajuntaments poden establir una escala de coeficients (no inferior a 0,4 ni superior a 3,8) que ponderi la situació física del local dintre del terme municipal. El nombre de categories no podrà ser inferior a 2 ni superior a 9, excepte municipis on no es puguin distingir més d'una categoria de carrer, on està permès no fixar coeficient de situació. La diferència de coeficient entre una categoria i la següent no podrà ser inferior a 0,10.</p>
Meritació	El període impositiu coincideix amb l'any natural, tret que es tracti de declaracions d'alta, cas en què comprèn des de la data del començament de l'activitat fins al final de l'any natural.
Exempcions	<ul style="list-style-type: none"> - L'Estat, les comunitats autònomes i les entitats locals, així com els organismes autònoms - Els subjectes passius que iniciïn l'exercici de la seva, durant els dos primers períodes impositius d'aquest impost

	<ul style="list-style-type: none">- Les persones físiques, resideixin o no al territori espanyol.- Els subjectes passius de l'impost sobre societats, les societats civils i les entitats de l'article 35.4 de la Llei 58/2003, de 17 de desembre, que tinguin un import net del volum de negoci inferior a 1.000.000 d'euros.- Les associacions i fundacions de persones amb discapacitat- La Creu Roja espanyola- Els subjectes passius a què els sigui aplicable l'exempció en virtut de tractats o convenis internacionals.
Bonificacions obligatòries	<ul style="list-style-type: none">- 95% per a les activitats realitzades per les cooperatives o les unions, federacions i confederacions d'aquestes i les societats agràries de transformació.- 50% per als que iniciïn l'exercici de qualsevol activitat professional, durant els cinc anys d'activitat següents a la conclusió del segon període impositiu- Activitats a Ceuta i Melilla: el 50%.
Bonificacions potestatives	<ul style="list-style-type: none">- 50% als subjectes passius que tributin per quota municipal i que hagin incrementat la mitjana de la seva plantilla de treballadors amb contracte indefinit durant el període impositiu immediat anterior al de l'aplicació de la bonificació, en relació amb el període precedent.- 50% als que utilitzin o produeixin energia a partir d'instal·lacions per aprofitar energies renovables o sistemes de cogeneració, duguin a terme les seves activitats industrials, des de l'inici de l'activitat o per trasllat posterior, a locals o instal·lacions allunyades de les zones més poblades del terme municipal, o estableixin un pla de transport per als seus treballadors que tingui per objecte reduir el consum d'energia i les emissions- 50% als que tinguin una renda o rendiment net de l'activitat econòmica negatiu o inferiors a la quantitat que determini l'ordenança fiscal- 95% per als que desenvolupin activitats que hagin estat declarades d'especial interès o utilitat municipal pel fet de concórrer circumstàncies socials, culturals, historicoartístiques o de foment de l'ocupació.- 50% als que hagin instal·lat punts de recàrrega per a vehicles elèctrics en els locals afectes a l'activitat econòmica.

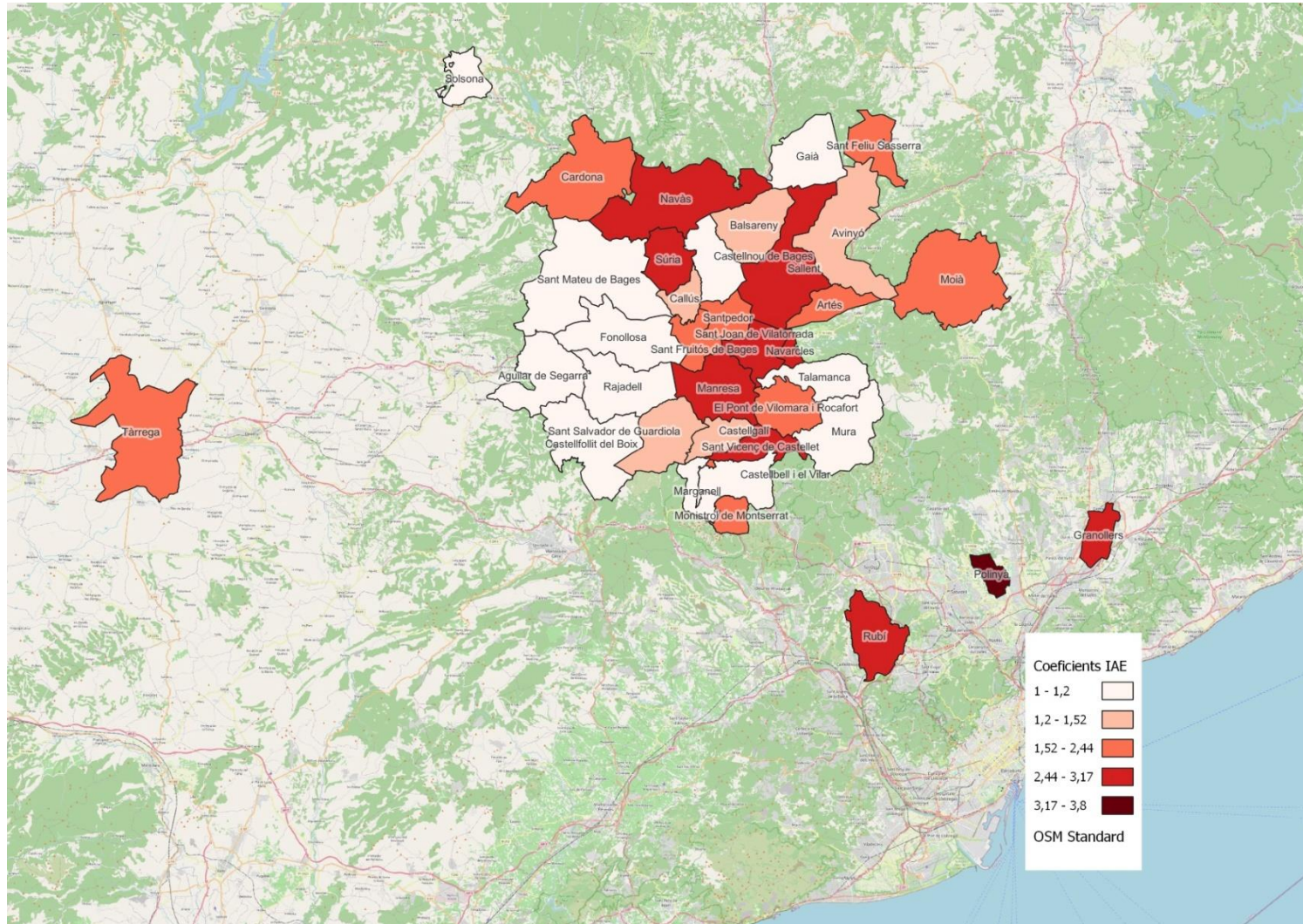
Coeficients de situació

Taula 4: Municipis segons el coeficient de situació aplicat a l'Impost d'Activitats Econòmiques (2022)

Municipi	Nº categories	Rang coeficients		Coeficient PAE
		Mínim	Màxim	
Sallent	3,00	2,97	3,8	2,97
Granollers*	4,00	2,70	3,599	2,70
Rubí*	5	2,10	3,34	2,103 - 3,340
Sant Vicenç de Castellet	2,00	3,17	3,27	3,17
Manresa	3,00	2,62	3,15	2,79
Sant Fruitós de Bages	2,00	2,50	3	3,00
Súria	2,00	2,57	2,985	2,99
Navàs	2,00	2,60	2,75	2,60
Navarces	2,00	2,00	2,7	2,70
Monistrol de Montserrat	2,00	2,00	2,5	2,00
Moià	2,00	2,44	2,32	2,44
Artés	2,00	2,20	2,3	2,20
Tàrraga*	5,00	1,90	2,3	2,20
Sant Joan de Vilatorrada	2,00	2,10	2,3	2,10
Balsareny	3,00	1,40	2,3	1,40
Cardona	3,00	1,99	2,26	1,99
Pont de Vilomara i Rocafort	2,00	2,10	2,2	2,20
Santpedor	3,00	1,88	2	2,00
Sant Feliu Saserra	2,00	1,70	1,8	1,80
Castellgalí	2,00	1,45	1,735	1,45
Avinyó	2,00	1,52	1,63	1,52
Sant Salvador de Guardiola	2,00	1,48	1,59	1,48
Callús	2,00	1,29	1,52	1,52
Solsona*	2,00	1,10	1,2	1,20
Fonollosa	2,00	1,10	1,2	1,10
Marganell	2,00	1,00	1,1	
Mura	2,00	1,00	1,1	
Gaià	2,00	0,90	1	
Aguilar de Segarra	2,00	0,40	1	
Castellbell i el Vilar	1,00	1,00	1	
Castellfollit del Boix	1,00	1,00	1	
Castellnou de Bages	2,00	0,90	1	
Rajadell	3,00	0,40	1	
Talamanca	1,00	1,00	1	
Sant Mateu de Bages	1,00	1,00	1	

Font: Elaboració pròpia a partir de les Ordenances Fiscals municipals aprovades o vigents de 2022

Mapa 3: Municipis per coeficient de situació de l'IAE (2022)



Font: Elaboració pròpia a partir de les Ordenances Fiscals municipals aprovades o vigents de 2022

L'impost d'activitats econòmiques ve determinat en part per la facturació de les empreses, ja que si el seu volum de negoci és inferior a 1 milió d'euros, en queden exemptes. Per bona part de les empreses industrials que sí compleixen aquesta condició, entren en joc la quota de la tarifa, els coeficients de ponderació (on es valora igualment la xifra de negoci) i els coeficients de situació. Aquests últims venen determinats per les ordenances fiscals dels ajuntaments.

A la comarca del Bages, la majoria de municipis regulen aquest coeficient mitjançant 2 categories. Igualment, la majoria també especifiquen les àrees, carrers i parcel·les definides com a polígons d'activitat econòmica dins dels quals s'aplica una categoria determinada, i per tant, un dels possibles coeficients. La mitjana de coeficients màxims aplicats és aproximadament del 2,5, mentre que en el cas de les activitats ubicades als PAEs aquesta és una mica inferior, pràcticament del 2,3.

En aquest sentit, tot i que es fa palès que els municipis més industrialitzats apliquen els coeficients més elevats, cap d'aquests arriba al topall del 3,8 i fins i tot relaxen el gravamen als PAE en contrast a altres situacions del seu municipi.

Bonificacions

Taula 5: Bonificacions potestatives de l'Impost d'Activitats Econòmiques per municipis (2022)

Municipi	Inici de qualsevol activitat	Increment plantilla	Producció energies renovables	Pla transport treballadors	Renda o rendiment net negatiu	Activitat econòmica interès municipal	Tancament per obres > 3 mesos
Aguilar de Segarra	0,50	0,25				0,95	
Artés	0,50						0,80
Avinyó	0,50						0,80
Balsareny	0,50						0,80
Callús	0,50	0,15					0,80
Cardona	0,50	0,20					0,80
Castellbell i el Vilar	30-50%		0,5				
Castellfollit del Boix	0,50	25-50%					0,80
Castellgalí	0,50		40-100%				0,80
Castellnou de Bages	0,50						0,80
Fonollosa	0,50		0,5				
Gaià							
Granollers*		25-75%					20-40%

Municipi	Inici de qualsevol activitat	Increment plantilla	Producció energies renovables	Pla transport treballadors	Renda o rendiment net negatiu	Activitat econòmica interès municipal	Tancament per obres > 3 mesos
Manresa	25-50%	0,20		0,10	10-20%		
Marganell	0,50						0,80
Moià*	0,50						0,80
Monistrol de Montserrat	0,50						0,80
Mura	0,50						0,80
Navarcles	0,50						0,80
Navàs	25-50%		50 - 100%				0,80
Polinyà*	0,50	10-30%	0,3	0,10	0,10		0,80
Pont de Vilomara i Rocafort	0,50						0,80
Rajadell	0,50	0,25					0,80
Rubí*	0,50	35-50%	30-50%	0,20			0,80
Sallent	0,50						0,80
Sant Feliu Sasserra	0,50						
Sant Fruitós de Bages	0,50	0,20	0,3	0,05			
Sant Joan de Vilatorrada	0,50						0,80

Municipi	Inici de qualsevol activitat	Increment plantilla	Producció energies renovables	Pla transport treballadors	Renda o rendiment net negatiu	Activitat econòmica interès municipal	Tancament per obres > 3 mesos
Sant Mateu de Bages	0,50						0,80
Sant Salvador de Guardiola	40%-50%	10-40%	0,2				
Sant Vicenç de Castellet	0,50	0,25				0,95	
Santpedor	0,50	0,05					0,80
Solsona*	0,50						
Súria	0,50						0,80
Tàrrega*	0,50						

Font: Elaboració pròpia a partir de les Ordenances Fiscals municipals aprovades o vigents de 2022

Les ordenances fiscals municipals recullen les bonificacions que els ajuntaments apliquen a les empreses que compleixen unes condicions determinades i que així rebaixen la quota de l'impost d'activitats econòmiques. De les que preveu la llei com a potestatives, les bonificacions que majoritàriament s'apliquen al Bages són les de noves activitats econòmiques i les de tancament de locals per obres de més de 3 mesos.

La majoria de municipis industrialitzats, a més a més, compten amb bonificacions a l'augment de les plantilles (creació de llocs de treball) i en menor grau, amb producció d'energies renovables o autoconsum energètic. Poblacions com Manresa, Sant Salvador de Guardiola o Sant Fruitós del Bages són les que sumen més opcions de bonificació de l'impost.

4.3 Impost sobre els vehicles de tracció mecànica

L'Impost sobre Vehicles de Tracció Mecànica (IVTM) és un tribut que grava la titularitat dels vehicles de tracció mecànica aptes per circular per vies públiques.

CARACTERÍSTIQUES BÀSIQUES DE L'IMPOST

Naturalesa i fet imposable	Impost directe que grava la titularitat dels vehicles de tracció mecànica aptes per circular per vies públiques.
Subjecte passiu	Persones físiques o jurídiques i entitats a nom de les quals consti el vehicle en el permís de circulació.
Període impositiu	Coincideix amb l'any natural, excepte en el cas de primera adquisició dels vehicles que comença el dia en què es produeix l'adquisició. L'impost es merita el primer dia del període impositiu.
Quota	L'article 95 del Reial Decret Legislatiu 2/2004 del 5 de març, pel que s'aprova el Text Refós de la Llei Reguladora d'Hisendes Locals fixa unes quotes en funció de la classe de vehicle i de la seva potència. Aquestes quotes poden ser modificades mitjançant la Llei de Pressupostos Generals de l'Estat. Els ajuntaments poden fixar un coeficient diferent per a cada tipus de vehicle, sense excedir en cap cas el límit màxim de 2.
Exempcions	<ul style="list-style-type: none"> • Els vehicles oficials de l'Estat, CCAA i entitats locals. • Els vehicles de representacions diplomàtiques, consolats o ambaixades. • Els vehicles en relació amb els quals així es derivi dels tractats o convenis internacionals. • Les ambulàncies • Els vehicles de persones amb discapacitat per al seu ús exclusiu. • Els autobusos, els microbusos i la resta de vehicles destinats al transport públic urbà. • g) Els tractors, remolcs, semiremolcs i maquinària d'Inspecció Agrícola.
Bonificacions potestatives	<ul style="list-style-type: none"> • Fins al 75% en funció de la classe de carburant que consumeixi el vehicle, quant a la incidència de la combustió del carburant en el medi ambient. • Fins al 75% en funció de les característiques dels motors dels vehicles i la seva incidència en el medi ambient. • Fins al 100% per als vehicles històrics o els que tinguin una antiguitat mínima de 25 anys, comptats a partir de la data de fabricació o la a data la de la primera matriculació.

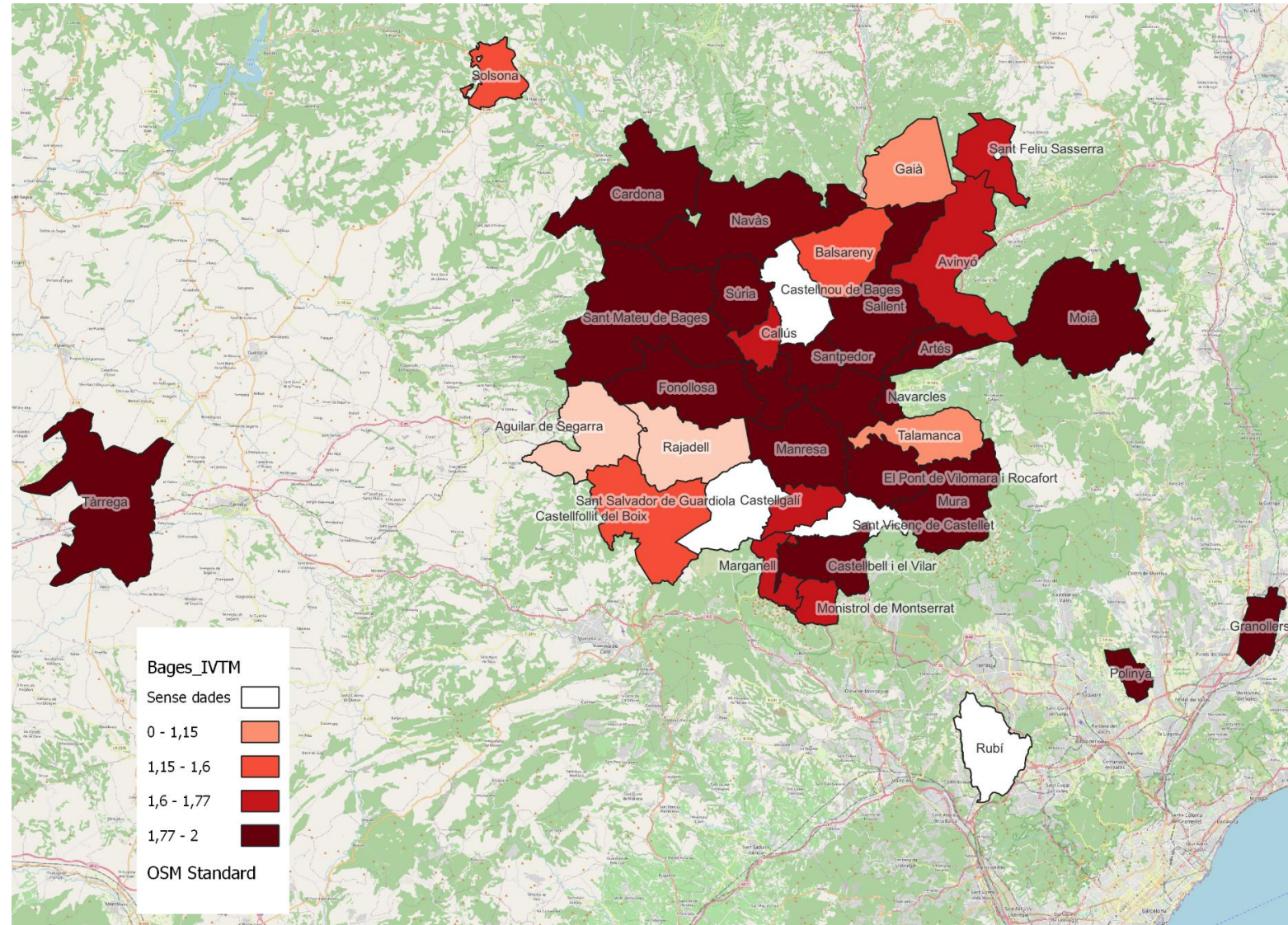
Coeficients aplicats a la quota

Taula 6: Municipis segons el valor mitjà dels coeficients aplicats a la quota de l'Impost sobre els vehicles de tracció mecànica (2022)

Municipi	Coficients aplicats a la quota
Granollers*	2,00
Manresa	2,00
Moià*	2,00
Navarces	2,00
Polinyà*	2,00
Pont de Vilomara i Rocafort	2,00
Sallent	2,00
Súria	2,00
Tàrrega*	2,00
Artés	1,99
Santpedor	1,99
Sant Mateu de Bages	1,97
Navàs	1,96
Cardona	1,95
Castellbell i el Vilar	1,93
Fonollosa	1,92
Mura	1,90
Sant Fruitós del Bages	1,90
Sant Joan de Vilatorrada	1,88
Avinyó	1,77
Callús	1,75
Marganell	1,75
Monistrol de Montserrat	1,70
Castellgallí	1,68
Sant Feliu Sasserra	1,68
Solsona*	1,60
Balsareny	1,56
Castellfollit del Boix	1,46
Gaià	1,15
Talamanca	1,00
Aguilar de Segarra	0,00
Rajadell	0,00
Castellnou de Bages	No s'especifica
Rubí*	No s'especifica
Sant Salvador de Guardiola	No s'especifica
Sant Vicenç de Castellet	No s'especifica

Font: Elaboració pròpia a partir de les Ordenances Fiscals municipals aprovades o vigents de 2022

Mapa 4: Municipis i valor mitjà dels coeficients aplicats a la quota de l'IVTM (2022)



Font: Elaboració pròpia a partir de les Ordenances Fiscals municipals aprovades o vigents de 2022

L'impost sobre Vehicles de Tracció Mecànica recull les quotes segons el tipus de vehicle en l'article 95 de la Llei Reguladora d'Hisendes Locals i, els ajuntaments, mitjançant l'ordenança fiscal, poden incrementar les quotes amb l'aplicació d'un coeficient màxim de 2 punts. Aquests coeficients poden ser diferents per cada tipus de vehicle, però la taula recull el valor mitjà.

En la majoria de municipis, com és el cas de la capital, Manresa, el coeficient es troba entre 2 i 1,9. La resta de municipis opten per un coeficient mig alt, entre 1,89 i 1,5. Una minoria compta amb un coeficient inferior a 1,4. Finalment, destaquen dos municipis, Aguilar de Segarra i Rajadell, per tenir un coeficient nul.

Taula 7: Bonificacions aplicades a l'IVTM per municipis (2022)

Municipi	Detall Bonificacions	
	%	Concepte
Aguilar de Segarra	100%	Vehicles Històrics
	75%	Vehicles Elèctrics, Híbrids, Fotovoltaics i 0 Emissions
	75%	Vehicles que compleixin amb les normes sobre el nivell d'emissions contaminants definides en les directives Euro 4/IV, Euro 5/V o Euro 6/VI
	75%	Vehicles de més de 25 anys
Artés	100%	Vehicles Històrics
	75%	Vehicles Elèctrics i Híbrids
	75%	Vehicles bi o tri-combustibles de gas natural o gasos líquats del petroli amb emissions de CO2 inferiors a 150g/km
	50%	Vehicles amb emissions de CO2 inferiors a 100g/km
	50%	Vehicles de més de 30 anys
Avinyó	100%	Vehicles Històrics
	75%	Vehicles Elèctrics
	75%	Vehicles de més de 35 anys
	50%	Vehicles Híbrids
	50%	Vehicles d'entre 25 i 35 anys
Balsareny	100%	Vehicles Històrics
	75%	Vehicles de més de 25 anys
	50%	Vehicles Elèctrics
	30%	Vehicles Híbrids
Callús	100%	Vehicles Històrics
	100%	Vehicles de més de 25 anys
	75%	Vehicles Elèctrics i Híbrids amb emissions de CO2 inferiors a 120g/km i que no hagin transcorregut 4 anys des de la primera adquisició del vehicle.
	75%	Vehicles que disposen de motor adaptat a la utilització de biogàs, gas natural comprimit, metà, metanol, hidrogen o gas líquat de petroli, amb emissions de CO2 inferiors a 120g/km i que no hagin transcorregut 4 anys des de la primera adquisició del vehicle.
Cardona	95%	Vehicles Històrics amb una antiguitat superior a 25 anys, que circulin amb caràcter excepcional i puguin considerar-se peces de museu
	75%	Vehicles 0 Emissions i ECO
Castellbell i el Vilar	50%	Vehicles Històrics
	50%	Vehicles 0 Emissions i ECO
Castellfollit del Boix	100%	Vehicles Històrics
	100%	Vehicles de més de 25 anys
	50%	Vehicles ECO
Castellgalí	50%	Vehicles Històrics
	50%	Vehicles de més de 25 anys
Castellnou de Bages	100%	Vehicles Històrics
	100%	Vehicles de més de 25 anys
	75%	Vehicles Elèctrics i Híbrids endollables amb capacitat de tracció elèctrica al 100% mitjançant bateries, amb emissions de CO2 inferiors a 110g/km i una autonomia mínima en mode elèctric de 20km
	50%	Vehicles de gas natural, gas líquat de petroli i emissions de CO2 inferiors a 160 g/km

Fonollosa	100%	Vehicles Històrics
	100%	Vehicles de més de 25 anys
	50%	Vehicles Elèctrics i Híbrids
	10%	Vehicles amb emissions CO2 inferiors a 100g/km
	5%	Vehicles amb emissions CO2 d'entre 100g/km i 120 g/km
Gaià	100%	Vehicles Històrics
	75%	Vehicles Elèctrics, bimodals i amb combustible biogàs, gas natural comprimit, gas líquat, metà, metanol, hidrogen o derivats d'olis vegetals i acreditin que no poden utilitzar un carburant contaminant
	75%	Vehicles bimodals i amb combustible biogàs, gas natural comprimit, gas líquat, metà, metanol, hidrogen o derivats d'olis vegetals i acreditin que no poden utilitzar un carburant contaminant
	50%	Vehicles de més de 25 anys
Manresa	100%	Vehicles Històrics
	75%	Vehicles Elèctrics
	50%	Vehicles Híbrids
	50%	Vehicles de gas natural, gas natural comprimit, gas líquat del petroli, i la resta de vehicles ECO
Marganell	100%	Vehicles de més de 25 anys
Monistrol de Montserrat	100%	Vehicles Històrics
	75%	Vehicles 0 Emissions
	25%	Vehicles ECO
Mura	100%	Vehicles Històrics
	100%	Vehicles de més de 25 anys
Navarces	100%	Vehicles de més de 30 anys
	50%	Vehicles Elèctrics i Híbrids
	50%	Vehicles bi-fuel amb emissions CO2 inferiors a 100g/km
Navàs	100%	Vehicles Històrics
	75%	Vehicles 0 Emissions
	50%	Vehicles ECO
	25%	Vehicles de més de 25 anys
El Pont de Vilomara	100%	Vehicles Històrics
	100%	Vehicles de més de 25 anys
	50%	Vehicles Elèctrics
	20%	Vehicles Híbrids
	20%	Vehicles amb gas natural comprimit, gas natural líquat, gas líquat de petroli i flexifuel
Rajadell	100%	Vehicles Històrics
	75%	Vehicles Elèctrics, Híbrids, Fotovoltaics i 0 Emissions
	75%	Vehicles que compleixin amb les normes sobre el nivell d'emissions contaminants definides en les directives Euro 4/IV, Euro 5/V o Euro 6/VI
	75%	Vehicles de més de 25 anys
Sallent	100%	Vehicles Històrics
	100%	Vehicles de més de 30 anys
	50%	Vehicles Elèctrics i Híbrids
Sant Feliu Sasserra	100%	Vehicles Històrics
	100%	Vehicles de més de 25 anys
	75%	Vehicles Elèctrics
Sant Fruitós del Bages	60%	Vehicles amb emissions de CO2 inferiors a 92 g/km
	100%	Vehicles Històrics
	100%	Vehicles de més de 30 anys
Sant Joan de Vilatorrada	75%	Vehicles 0 Emissions
	95%	Vehicles Històrics
	90%	Vehicles de més de 25 anys
	75%	Vehicles Elèctrics i Híbrids endollables amb capacitat de tracció elèctrica al 100% mitjançant bateries, amb emissions de CO2 inferiors a 120g/km i una autonomia mínima en mode elèctric de

		20km
	60%	Vehicles Híbrids no endollables amb capacitat de tracció elèctrica mitjançant bateries i emissions de CO2 inferiors a 120g/km
	60%	Vehicles de gas natural o gasos líquats del petroli i emissions de CO2 inferiors a 160 g/km
Sant Mateu del Bages	50%	Vehicles Històrics
	50%	Vehicles de més de 25 anys
	50%	Vehicles Elèctrics i Híbrids
	50%	Vehicles de gas natural
Sant Salvador de Guardiola	100%	Vehicles Històrics
	75%	Vehicles Elèctrics i Híbrids amb emissions de CO2 inferiors a 120g/km i que no hagin transcorregut 4 anys des de la primera adquisició del vehicle
	75%	Vehicles biogàs, gas natural, metanol, hidrogen, gas líquat de petroli o qualsevol equiparable, amb emissions de CO2 inferiors a 120g/km i que no hagin transcorregut 4 anys des de la primera adquisició del vehicle
Sant Vicenç de Castellet	75%	Vehicles de més de 35 anys
	75%	Vehicles 0 Emissions
Súria	50%	Vehicles Històrics
	50%	Vehicles ECO
Talamanca	100%	Vehicles Històrics
	100%	Vehicles de més de 35 anys
	90%	Vehicles d'entre 25 i 35 anys
	90%	Vehicles d'entre 25 i 35 anys
Granollers*	100%	Vehicles Històrics
	100%	Vehicles de més de 30 anys
	75%	Vehicles 0 Emissions i ECO durant 2 anys
	50%	Vehicles 0 Emissions i Eco durant 3 anys
Moià*	90%	Vehicles Històrics
	90%	Vehicles de més de 30 anys
	75%	Vehicles 0 Emissions
	50%	Vehicles que utilitzin gas natural comprimit o líquat, gasos líquats del petroli, biogàs o bioetanol i, vehicles amb emissions de CO2 inferiors a 90 g/km
Polinyà*	100%	Vehicles Històrics
	100%	Vehicles de més de 25 anys
	50%	Vehicles Elèctrics i Híbrids
	50%	Vehicles que utilitzin exclusivament biocombustibles
Solsona*	70%	Vehicles Elèctrics i Híbrids que utilitzin benzina, amb emissions de CO2 inferiors a 120 g/km
	70%	Vehicles 0 Emissions i ECO per un termini de 4 anys des de la seva matriculació o vehicles que utilitzin biogàs, gas natural comprimit, gas líquat, metà, metanol o hidrogen
Tàrraga*	100%	Vehicles Històrics
	100%	Vehicles de més de 30 anys
	30%	Turismes de fins a 11,99 HP que tinguin emissions de CO2 inferiors a 130/km, durant un any
	25%	Vehicles Elèctrics, Híbrids i amb combustible gas natural comprimit, d'altres gasos líquats o biogàs, hidrogen o derivats d'olis vegetals
Rubí*	No s'esmenta	

Font: Elaboració pròpia a partir de les Ordenances Fiscals municipals aprovades o vigents de 2022.

La llei permet fins a tres tipus de bonificacions: dues amb un descompte màxim del 75% en funció de l'impacte en el medi ambient segons el tipus de carburant i motor, i la tercera, de fins al 100% per vehicles històrics o amb una antiguitat igual o superior a 25 anys.

D'una banda, excepte Castellgalí, Marganell i Mura, tots els municipis ofereixen bonificacions per vehicles amb distintiu Eco, 0 emissions, elèctrics o híbrids. En la majoria de casos el percentatge de bonificació es troba entre el 75% i el 50%, encara que també ens trobem en municipis on el percentatge és inferior.

D'altra banda, tots els municipis (llevat de Solsona) apliquen algun tipus de bonificació pels vehicles catalogats com a històrics o amb una antiguitat mínima de 25 anys del 100% (molt majoritàriament). Ara bé, diversos municipis apliquen la bonificació per vehicles que superen el llindar d'antiguitat marcat per llei.

4.4 Impost sobre les Construccions, Instal·lacions i Obres

L'Impost sobre les Construccions, Instal·lacions i Obres (ICIO) és un tribut per la realització, dintre del terme municipal, de qualsevol construcció, instal·lació o obra per a la qual s'exigeixi obtenció de la corresponent llicència d'obres o urbanística.

CARACTERÍSTIQUES BÀSIQUES DE L'IMPOST

Naturalesa i fet imposable	Impost indirecte per la realització, dintre del terme municipal, de qualsevol construcció, instal·lació o obra per a la qual s'exigeixi obtenció de la corresponent llicència d'obres o urbanística.
Subjecte passiu	Persones físiques o jurídiques i entitats responsables de la construcció, instal·lació o obra, siguin o no propietaris de l'immoble.
Període impositiu	L'impot es merita en el moment d'iniciar-se la construcció, la instal·lació o l'obra.
Base Imposable	Està constituïda pel cost real i efectiu de la construcció, instal·lació o obra.
Quota	Resultat d'aplicar a la base imposable el tipus de gravamen.
Tipus impositiu	El fixa l'ajuntament en la corresponent ordenança fiscal. No pot ser superior al 4%.
Exempcions	Queden exemptes les construccions, instal·lacions o obres de les que sigui responsable l'Estat, les CCAA o els ens locals que estiguin destinades a carreteres, ferrocarrils, ports, aeroports, obres hidràuliques, sanejament de poblacions i aigües residuals.
Bonificacions potestatives	<ul style="list-style-type: none"> • Fins al 95% en construccions, instal·lacions o obres que siguin declarades d'interès especial o utilitat municipal. • Fins al 95% en construccions, instal·lacions o obres a les quals s'incorporin sistemes d'aprofitament tèrmic o elèctric d'energia solar. • Fins al 50% en construccions, instal·lacions o obres vinculades als plans de foment de les inversions privades en infraestructures. • Fins al 50% en construccions, instal·lacions o obres referents als habitatges de protecció oficial. • Fins al 90% en construccions, instal·lacions o obres que afavoreixin les condicions d'accés i habitabilitat dels discapacitats.

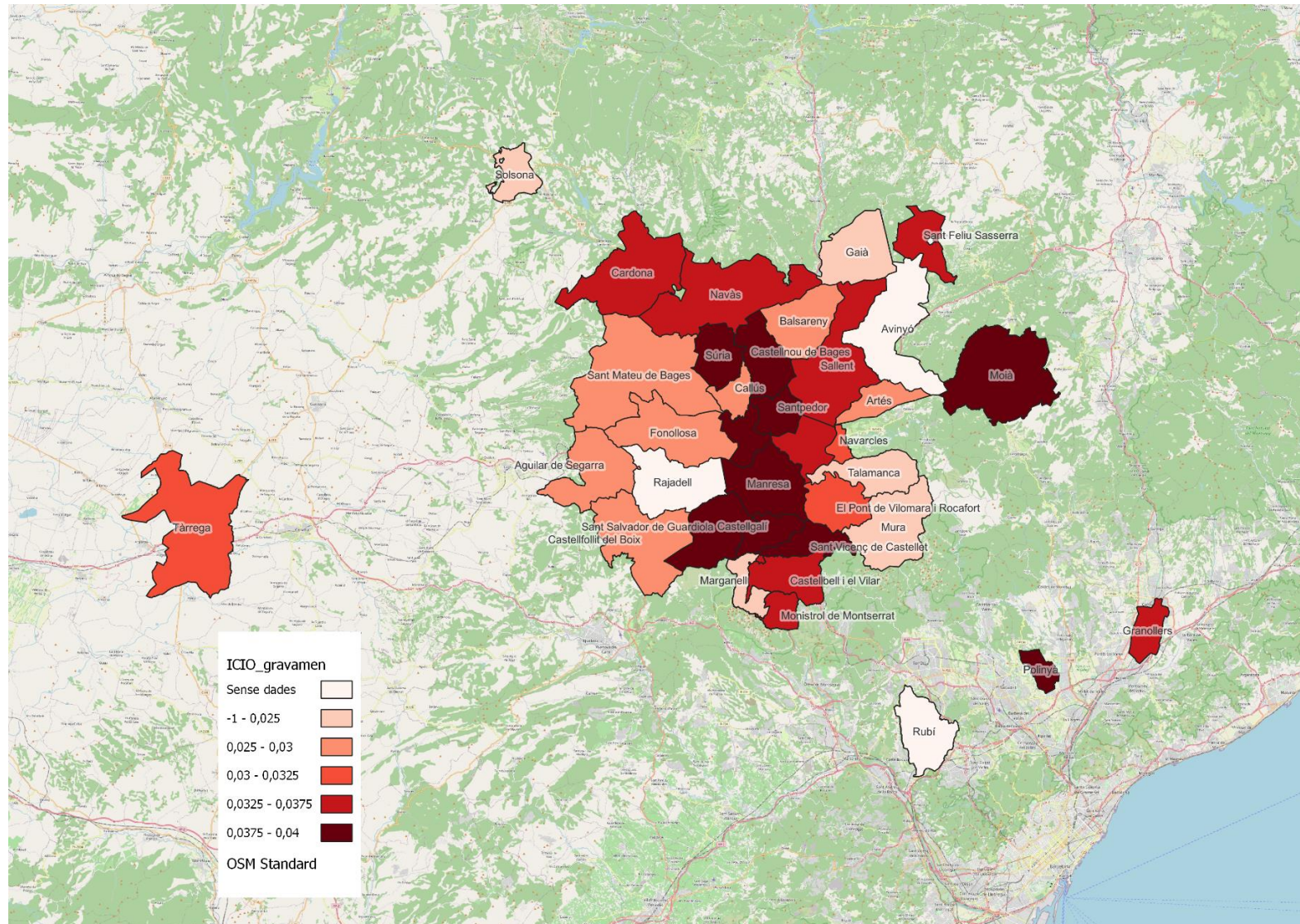
Tipus de gravamen

Taula 8: Municipis segons el tipus de gravamen aplicat a la base imposable de l'Impost a construccions, instal·lacions i obres (2022)

Municipi	Tipus de Gravament
Castellgallí	4%
Manresa*	4%
Moià*	4%
Sant Joan de Vilatorrada	4%
Sant Vicenç de Castellet	4%
Santpedor	4%
Súria	4%
Castellnou de Bages	4%
Sant Salvador de Guardiola	4%
Polinyà*	4%
Sallent	4%
Navàs	4%
Cardona	4%
Sant Fruitós del Bages	4%
Castellbell i el Vilar	4%
Monistrol de Montserrat	4%
Sant Feliu Sasserra	4%
Granollers*	3%
Avinyó	3%
Navarcles	3%
Tàrrrega*	3%
El Pont de Vilomara i Rocafort	3%
Aguilar de Segarra	3%
Fonollosa	3%
Sant Mateu de Bages	3%
Artés	3%
Callús	3%
Balsareny	3%
Castellfollit del Boix	3%
Talamanca	3%
Marganell	2%
Mura	2%
Gaià	2%
Solsona*	2%
Rajadell	Sense dades
Rubí*	Sense dades

Font: Elaboració pròpia a partir de les Ordenances Fiscals municipals aprovades o vigents de 2022.

Mapa 5: Municipis i tipus de gravamen aplicat a la base imposable per l'ICIO (2022)



Font: Elaboració pròpia a partir de les Ordenances Fiscals municipals aprovades o vigents de 2022.

L'Impost sobre Construccions, Instal·lacions i Obres és un impost indirecte de titularitat municipal. Conseqüentment, el tipus de gravamen el fixen els ajuntaments en la seva ordenança fiscal i no pot ser superior al 4%. S'aplica sobre la base imposable que correspon al cost de la construcció, instal·lació o obra que faci un particular o una entitat.

La capital del Bages, Manresa, juntament amb sis municipis, aplica el tipus màxim del 4%. La majoria de municipis, però, opten per un tipus entre el 3,9% i el 3%. Cap municipi assigna un tipus inferior al 2%.

Bonificacions

Taula 9: Bonificacions aplicades a l'ICIO (2022)

MUNICIPI	BONIFICACIONS POTESTATIVES				
	Especial interès o utilitat municipal	Energia solar tèrmica o elèctrica	Plans de foment d'inversions privades	Habitatges de protecció oficial	Millores de l'accessibilitat i habitabilitat per a persones amb discapacitat
Aguilar de Segarra	SI	NO	NO	NO	NO
Artés	SI	95%	NO	NO	90%
Avinyó	SI	95%	NO	NO	NO
Balsareny	SI	95%	NO	NO	NO
Callús	SI	NO	NO	NO	NO
Cardona	SI	70%	SI	NO	NO
Castellbell i el Vilar	SI	95%	SI	30%	90%
Castellfollit de Boix	SI	75%	NO	NO	NO
Castellgalí	SI	95%	NO	50%	NO
Castellnou de Bages	SI	50%	SI	50%	90%
El Pont de Vilomara	NO	75%	NO	NO	75%
Fonollosa	SI	95%	NO	NO	90%
Gaià	SI	NO	NO	NO	90%
Granollers*	SI	95%	NO	50%	90%
Manresa	SI	95%	SI	NO	90%
Marganell	SI	50%	NO	NO	NO
Moià*	SI	95%	NO	NO	90%
Monistrol de Montserrat	SI	80%	NO	NO	NO
Mura	SI	NO	NO	NO	NO
Navarces	SI	70%	NO	NO	90%
Navàs	SI	95%	SI	NO	90%
Polinyà*	SI	90%	NO	NO	90%
Rajadell	NO	NO	NO	NO	NO
Rubí*	SI	95%	NO	95%	95%
Sallent	SI	50%	NO	50%	50%
Sant Feliu Sasserra	SI	90%	SI	50%	90%
Sant Fruitós del Bages	SI	80%	SI	NO	100%
Sant Joan de Vilatorrada	SI	90%	NO	NO	90%
Sant Mateu de Bages (2020)	SI	NO	NO	50%	NO
Sant Salvador de Guardiola	SI	90%	NO	NO	90%
Sant Vicenç de Castellet	SI	NO	NO	NO	NO
Santpedor	SI	90%	SI	50%	90%
Solsona*	SI	60%	NO	NO	60%
Súria	SI	90%	NO	50%	90%
Talamanca	SI	NO	NO	NO	NO
Tàrraga*	NO	NO	NO	NO	NO

Font: Elaboració pròpia a partir de les Ordenances Fiscals municipals aprovades o vigents de 2022.

En les ordenances fiscals, els ajuntaments poden determinar i regular cinc bonificacions sobre la quota de l'impost: aquelles per obres d'especial interès o utilitat municipal, les que implementin sistemes d'aprofitament tèrmic o elèctric d'energia solar, les que fomentin inversions privades en infraestructures, les que es refereixin a habitatges de protecció social o les que afavoreixin les condicions d'accés i habitabilitat de persones amb discapacitat.

En primer lloc, les bonificacions a obres declarades d'especial interès o utilitat municipal, no poden ser superiors al 95% i es concreten mitjançant una declaració d'utilitat. Tots els municipis l'apliquen excepte El Pont de Vilomara, Rajadell i Tàrraga.

En segon lloc, el descompte per la incorporació de sistemes d'aprofitament tèrmic o elèctric d'energia solar, tampoc pot ser superior al 95%, però oscil·la entre el 95% i el 50%, i només son 8 municipis de 35 els que no l'ofereixen, com per exemple, Callús, Mura, Gaià o Sant Mateu de Bages.

La tercera bonificació, referent a plans de foment d'inversions privades no té molta transcendència en els municipis del Bages, de fet només es regula en set municipis: Cardona, Castellbell i el Vilar, Castellnou de Bages, Manresa, Sant Feliu Sasserra, Sant Fruitós de Bages i Santpedor.

Seguidament, la bonificació sobre habitatges de protecció social és d'un 50% en els deu municipis que s'aplica, excepte a Castellbell i el Vilar, on s'aplica el 30%.

Finalment, les construccions, instal·lacions o obres que afavoreixin les condicions d'accés i habitabilitat de persones amb discapacitat obtenen una bonificació en una gran part de municipis i varia entre el 50% i 90%.

Taula 10: Detall de les bonificacions aplicades a l'ICIO (2022)

Municipi	Detall Bonificacions	
	%	Concepte
Aguilar de Segarra	95%	Obres d'especial transcendència en l'àmbit social
Artés	90%	Reformes fora del nucli antic, Rehabilitació i millora de façanes i Rehabilitació d'habitatges cedits a la borsa d'habitatge de l'Ajuntament
	50%	Obra destinada a una activitat comercial
Avinyó	95%	Obres d'especial transcendència en l'àmbit social
	75%	Rehabilitació d'edificis declarats BCIL
	50%	Obres que fomentin l'ocupació, Rehabilitació i millora de façanes i Rehabilitació d'edificis catalogats inclosos al POUM
Balsareny	95%	Obres de construcció, ampliació o millora
	100%	Rehabilitació i millora de façanes
Callús	100%	Rehabilitació i millora de façanes
	95%	Obres de propietat integra d'una administració pública o entitat sense ànim de lucre que tinguin com a finalitat la satisfacció d'interessos generals
	60%	Obres que fomentin l'ocupació i Obres d'especial transcendència en l'àmbit social
Cardona	70%	Obra destinada a una activitat comercial
	50%	Rehabilitació d'habitatges cedits a la borsa d'habitatge de l'Ajuntament
Castellbell i el Vilar	50%	Obres que fomentin l'ocupació, Rehabilitació i millora de façanes i Rehabilitació d'edificis catalogats inclosos al POUM
Castellfollit de Boix	95%	Construccions de Dipòsits d'aigua
	36%	Construccions agrícoles o ramaderes
Castellgalí	100%	Construccions noves, ampliacions i rehabilitacions integrals al centre històric i Construccions singulars
	95%	Obres d'especial transcendència en l'àmbit social
Castellnou de Bages	95%	Obres d'especial transcendència en l'àmbit social
	50%	Edificis catalogats d'interès local
	35%	Edificis o locals urbanísticament protegits
Fonollosa	95%	Obres d'especial transcendència en l'àmbit social
	95%	Habitatges antics que acreditin una antiguitat superior als 100 anys
Gaià	95%	Rehabilitació i millora de façanes
	95%	Obres de propietat integra d'una administració pública o entitat sense ànim de lucre que tinguin com a finalitat la satisfacció d'interessos generals
Manresa	95%	Obres que fomentin l'ocupació i Obres d'especial transcendència en l'àmbit social
	95%	Obra destinada a una activitat comercial
	50%	Reformes fora del nucli antic
	40%	Construccions noves, ampliacions i rehabilitacions integrals al centre històric
Marganell	100%	Rehabilitació i millora de façanes
	95%	Obres d'especial transcendència en l'àmbit social
	50%	Obres en habitatges rurals permanentment habitats

Monistrol de Montserrat	95%	Obres que fomentin l'ocupació i Obres d'especial transcendència en l'àmbit social
	95%	Obres en equipaments públics i privats
Mura	95%	Obres d'especial transcendència en l'àmbit social
Navàs	95%	Obra destinada a una activitat comercial en una àrea determinada i Rehabilitació i millora de façanes
	75%	Adequació d'immobles de més de 40 anys
Navarces	100%	Obra destinada a una activitat comercial en una àrea determinada i Obres de rehabilitació en habitatges de més de 40 anys
	90%	Rehabilitació i millora de façanes
	90%	Habitatges antics de més de 100 anys sempre que siguin la primera residència d'un veí o veïna empadronat al municipi
	45%	Obres d'especial transcendència en l'àmbit social
Sallent	95%	Obres d'especial transcendència en l'àmbit social i Obres en habitatges unifamiliars de més de 45 anys
	95%	Rehabilitació i millora de façanes
	80%	Obra destinada a una activitat comercial
Santpedor	95%	Rehabilitació d'edificis catalogats inclosos al POUM
	95%	Millora del domicili de persones grans que formen part del "Programa d'Arranjament d'habitatges"
Sant Feliu Sasserra	75%	Rehabilitació i millora de façanes
	60%	Obres que fomentin l'ocupació
	50%	Demolició prèvia, total o parcial, d'obres de nova planta en solars del centre històric
Sant Fruitós de Bages	90%	Obra destinada a una activitat comercial en una àrea determinada
	60%	Obres que fomentin l'ocupació
	50%	Obres d'especial transcendència en l'àmbit social
Sant Joan de Vilatorrada	95%	Obres d'especial transcendència en l'àmbit social
Sant Mateu de Bages (2020)	50%	Obres d'especial transcendència en l'àmbit social
Sant Salvador de Guardiola	85%	Obres d'especial transcendència en l'àmbit social
Sant Vicenç de Castellet	95%	Obres d'especial transcendència en l'àmbit social
	50%	Retirada de fibrociment i substitució per altres elements innocus
Súria	95%	Obres de propietat integra d'una administració pública o entitat sense ànim de lucre que tinguin com a finalitat la satisfacció d'interessos generals
	95%	Reparació de patologies estructurals en equipaments públics i privats de més de 10 anys
	80%	Rehabilitació i millora de façanes
	80%-50%	Adequació d'immobles de més de 25 anys
	65%	Obres que fomentin l'ocupació
	10%	Obres que s'executin en l'execució del Pla de restauració del runam salí
Talamanca	95%	Obres d'especial transcendència en l'àmbit social
Granollers*	95%	Obres en equipaments públics
	90%-40%	Obres sobre el subsol d'immobles o terrenys inclosos en l'àrea de protecció arqueològica
	70%-50%	Obres de rehabilitació, manteniment i restauració d'edificis inclosos en el catàleg general del patrimoni històric arquitectònic de Granollers
	50%	Obres en equipaments privats

	30%	Rehabilitació i millora de façanes
	30%	Obres de propietat integra d'una administració pública o entitat sense ànim de lucre que tinguin com a finalitat la satisfacció d'interessos generals
Moià*	90%	Obres que fomentin l'ocupació i Obres d'especial transcendència en l'àmbit social
	30%	Construcció de la primera vivenda, a les persones empadronades de menys de trenta anys
	25%	Construccions noves, ampliacions i rehabilitacions integrals al centre històric
Polinyà*	95%	Rehabilitació i millora de façanes
	95%	Obres d'instal·lació d'infraestructures destinades a la càrrega de vehicles elèctrics
	50%	Obres que fomentin l'ocupació i Obres de renovació de serveis comuns pels treballadors
	25%	Obres per la millora, rehabilitació i adequació de naus industrials obsoletes o en desús i locals de primera ocupació
Solsona*	80%	Obres de propietat integra d'una administració pública o entitat sense ànim de lucre que tinguin com a finalitat la satisfacció d'interessos generals
	80%	Obres de rehabilitació dins el Pla Especial del Nucli Antic
Rubí*	95%	Rehabilitació d'edificis catalogats inclosos al POUM
	95%	Obres en habitatges unifamiliars de més de 45 anys i Obres en habitatges de més de 20 anys amb un pressupost superior al 25% del valor cadastral de l'immoble
	95%	Reparació de patologies estructurals en equipaments públics i privats de més de 10 anys
	95%	Obres de canvis de rètols, Construcció de locals industrials, Superfície de venda igual o superior a 400 m ²
	95%	Obres declarades com a protegides en matèria de sòl, Obres d'un projecte social que afavoreixi la integració i inserció laboral i Obres en edificis d'ensenyament públic

Font: Elaboració pròpia a partir de les Ordenances Fiscals municipals aprovades o vigents de 2022.

4.5 Preu públic de l'aigua

CARACTERÍSTIQUES BÀSIQUES DE L'IMPOST

Naturalesa i fet imposable	Taxa per distribució d'aigua, inclòs els drets de connexió de línies i col·locació i utilització de comptadors i instal·lacions anàlogues, quan els serveis o subministraments siguin prestats per l'Ajuntament.
Subjecte passiu	Persones físiques o jurídiques i entitats que sol·licitin o resultin beneficiades o afectades, pels serveis de distribució d'aigua, gas, electricitat i altres proveïments públics.
Període impositiu	Comprèn cada trimestre, excepte en el cas d'alta o baixa en el subministrament d'aigua, que comença la data d'alta en el subministrament fins a la finalització del trimestre o des de l'inici del trimestre fins a la data de baixa en el subministrament, i en el cas d'abonats amb un consum d'aigua superior a 2.500 m3 anuals on el període impositiu coincideix amb el mes natural.
Quota	Consta de dues parts; una part fixa, denominada quota de servei, que es paga en concepte de disponibilitat immediata i accés permanent al servei d'aigua i una part variable que es paga en funció del consum d'aigua.
Tarifes i taxes	Cada municipi estableix la tarifa de subministrament i la taxa de clavegueram en la corresponent ordenança fiscal, però el cànon de l'aigua és d'àmbit autonòmic i és el mateix per a tot el territori català.

Taxes i tarifes

Taula 11: Preus públics de l'aigua per municipis del Bages (2022)

Municipi	Subministrament €/m3	Cànon l'aigua €/m3	de	Clavegueram €/m3	TOTAL €/m3
Aguilar de Segarra	1,285	0,433		0,348	2,066
Artés	1,030	0,654		0,100	1,784
Avinyó	1,118	0,654		0,000	1,772
Balsareny	0,620	0,654		0,000	1,274
Callús	1,410	0,654		0,000	2,064
Cardona	0,972	0,654		0,139	1,765
Castellbell i el Vilar	1,267	0,654		0,343	2,264
Castellfollit del Boix	2,545	0,433		0,000	2,978
Castellgalí	0,809	0,654		0,000	1,463
Castellnou de Bages	1,706	0,654		0,000	2,360
Fonollosa	2,368	0,654		0,000	3,022
Gaià	2,538	0,433		0,000	2,971
Manresa	1,078	0,654		0,314	2,046
Marganell	1,581	0,433		0,000	2,014
Monistrol de Montserrat	0,558	0,654		0,000	1,212
Mura	1,124	0,543		0,000	1,667
Navarces	1,163	0,654		0,453	2,270
Navàs	0,860	0,654		0,271	1,785
Pont de Vilomara i Rocafort, el	1,390	0,654		0,418	2,462
Rajadell	1,907	0,488		0,000	2,395
Sallent	1,099	0,654		0,080	1,833
Sant Feliu Sasserra	1,619	0,654		0,000	2,273
Sant Fruitós de Bages	0,668	0,654		0,188	1,510
Sant Joan de Vilatorrada	0,812	0,654		0,175	1,641
Sant Mateu de Bages	1,036	0,433		0,000	1,469
Sant Salvador de Guardiola	1,628	0,654		0,408	2,690
Sant Vicenç de Castellet	0,783	0,654		0,000	1,437
Santpedor	1,043	0,654		0,087	1,784
Súria	1,112	0,654		0,191	1,957
Talamanca	1,529	0,654		0,000	2,183

Font: Agència Catalana de l'Aigua (ACA). Elaboració pròpia a partir de consultes de les ordenances fiscals publicades en els butlletins oficials, edictes de la Comissió de Preus de Catalunya (organisme amb competències per l'autorització de preus màxims), informació publicada en els webs municipals, del gestor del servei o facilitada per l'ajuntament del municipi.

En les ordenances fiscals, cada municipi estableix la tarifa de subministrament i la taxa de clavegueram. Per altra banda, el cànon d'aigua el fixa la comunitat autònoma, en aquest cas Catalunya.

De forma general, el cànon d'aigua té un import de 0,654€/m³. Tot i així, hi ha municipis en què aquest import és inferior, de 0,433€/m³ o 0,488€/m³.

Pel que fa a la tarifa de subministrament i la taxa de clavegueram, la primera té un pes més important, ja que pel clavegueram es paga només entre 0 i 0,5 €/m³ i predominen els municipis on aquest valor és 0.

Així doncs, el total a pagar pel consum d'aigua dels municipis del Bages es troba entre 1,3€/m³ i 3,1 €/m³; corresponent l'import més baix a Balsareny i el més alt a Fonollosa.



Impacte econòmic en les finances municipals

Un cop analitzats els diferents impostos i fetes les comparatives entre tots els municipis del Bages respecte tipus impositius i coeficients que graven a particulars i empreses; així com les bonificacions que redueixen les quotes premiant la singularitat, les incitatives econòmiques sostenibles o donant cobertura a grups socials desfavorits, aquest estudi es centra ara en la incidència d'aquests impostos en la recaptació dels diferents Ajuntaments .

En aquest capítol s'analitza l'impacte que té cada impost en els ingressos dels ajuntaments i el que suposen aquests en relació a la població del municipi. Les variables que es presenten, en aquesta línia, són el percentatge d'ingressos d'IBI, IAE, IVTM i ICIO sobre els ingressos corrents i també el valor d'ingressos monetaris per habitant. Es descarten en el còmput global d'ingressos les transferències de capital i els passius financers (capítols VI, VII, VIII) perquè són més variants entre diferents anys i podrien esbiaixar els percentatges.

Els pressupostos que s'han agafat de referència són els últims que presenta el Portal de Transparència de la Generalitat, que són els aprovats i no liquidats pel 2021. En aquest sentit, les previsions d'ingressos poden diferir de la recaptació efectiva de finals d'any.

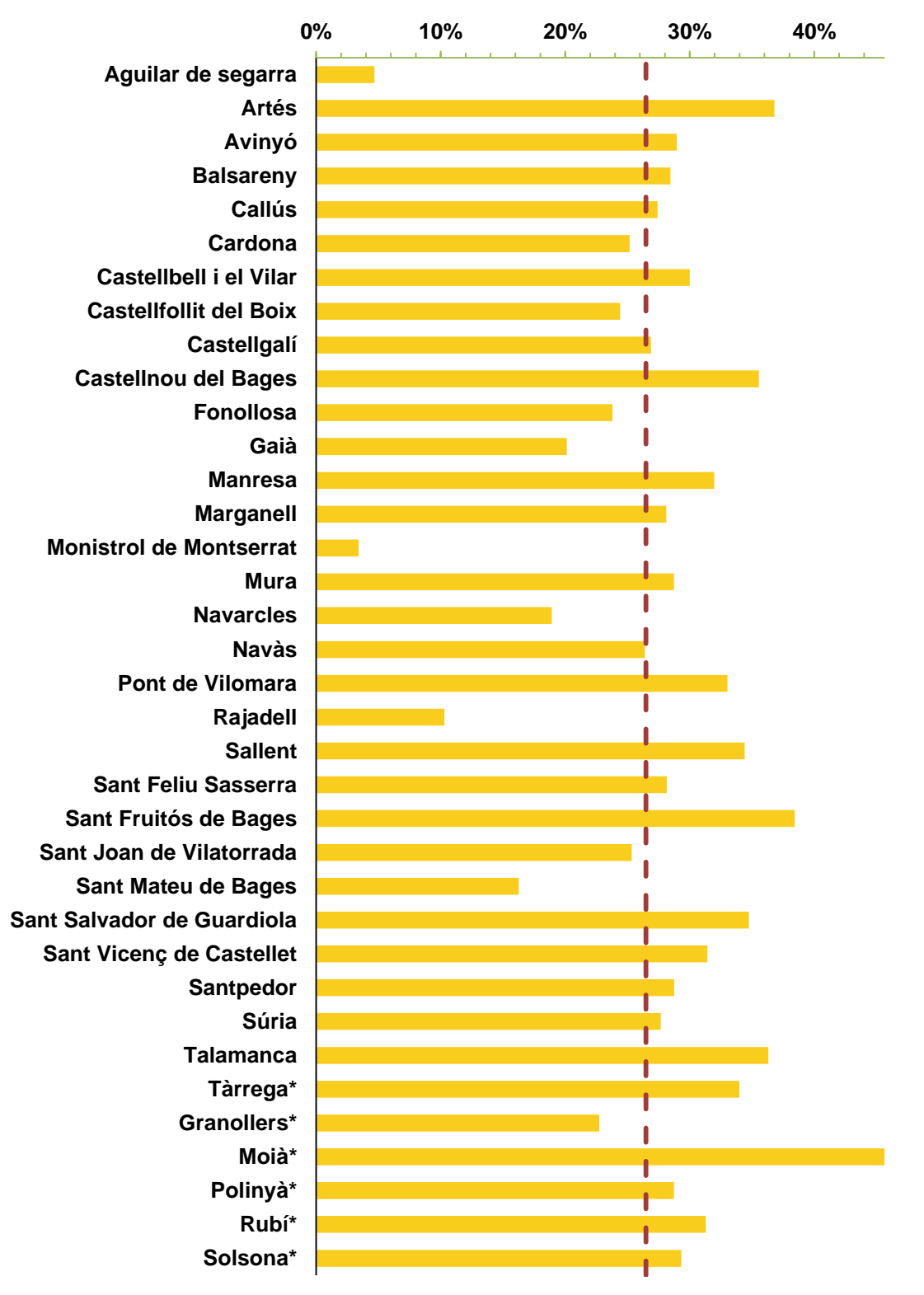
L'impost sobre béns immobles (IBI) és el que suposa de manera majoritària un percentatge d'ingressos més elevat en els municipis del Bages, i també d'ingressos per habitant. La mitjana sobre els ingressos corrents entre tots els municipis estudiats és del 26,6%. Per sobre d'aquesta hi ha municipis com Artés, Castellnou del Bages, Manresa, Sant Fruitós de Bages o Talamanca, que arriben al 35% d'ingressos recaptats per aquest impost. Per altra banda, hi ha municipis que recaptin proporcionalment molt menys comparat amb altres impostos. És el cas d'Aguilar de Segarra, Monistrol de Montserrat, Rajadell o Sant Mateu de Bages. La mitjana d'ingressos per habitant és de 338€. A Talamanca i Mura, que ja tenen un percentatge prou elevat sobre els ingressos corrents, els ingressos per habitant són molt més elevats que la resta de municipis, cosa que s'explica per ser municipis amb poca població i situats en entorns rurals amb grans finques rústiques. Per la resta, la majoria de municipis no arriben als 300€ per habitant de recaptació.

Per l'Impost d'Activitats Econòmiques (IAE), s'observa que les característiques dels municipis afecten molt més en el percentatge d'ingressos. El percentatge varia molt en funció del nombre d'activitats econòmiques que té el municipi i, de manera determinant, el potencial del teixit industrial amb el que compten. La mitjana d'ingressos que suposa l'IAE sobre el total d'ingressos corrents és del 2,88%. Municipis industrialitzats com Manresa, Sant Fruitós de Bages, Castellgalí o Sallent tenen percentatges del 5% al 8%. Coincideixen amb el fet de ser els municipis que més ingressen per habitant, d'entre 60€ i 75€ (essent la mitjana de 40€). La gran majoria de municipis, no obstant, estan per sota la mitjana. Casos excepcionals quant a recaptació respecte la resta de municipis són els de Polinyà i l'Aguilar de Segarra: el primer per tenir un tipus impositiu alt i un volum d'indústria molt potent en termes de facturació (12% d'ingressos i 212€ de recaptació per habitant) i el segon per tractar-se d'un municipi amb molt poca població.

En el cas de l'Impost sobre Vehicles de Tracció Mecànica (IVTM), hi ha dos municipis que són totalment excepcionals i que destaquen molt per sobre respecte la resta de la comarca tant en el percentatge d'ingressos que representa l'impost com en els ingressos per habitant. Si bé la immensa majoria de municipis ingressen menys del 10% dels ingressos corrents i menys de 100€ per habitant, Aguilar de Segarra i Rajadell multipliquen aquests nombres. En el cas de Rajadell, l'IVTM arriba a suposar gairebé el 60% dels ingressos corrents i 1640€ per habitant. L'explicació rau en el tipus impositiu que fixen aquests municipis: coeficient valor 0. Això ha provocat en la història recent que moltes empreses matriculin els vehicles en aquests municipis. De manera individual suposa pocs ingressos, però la suma de tots fa augmentar molt la recaptació.

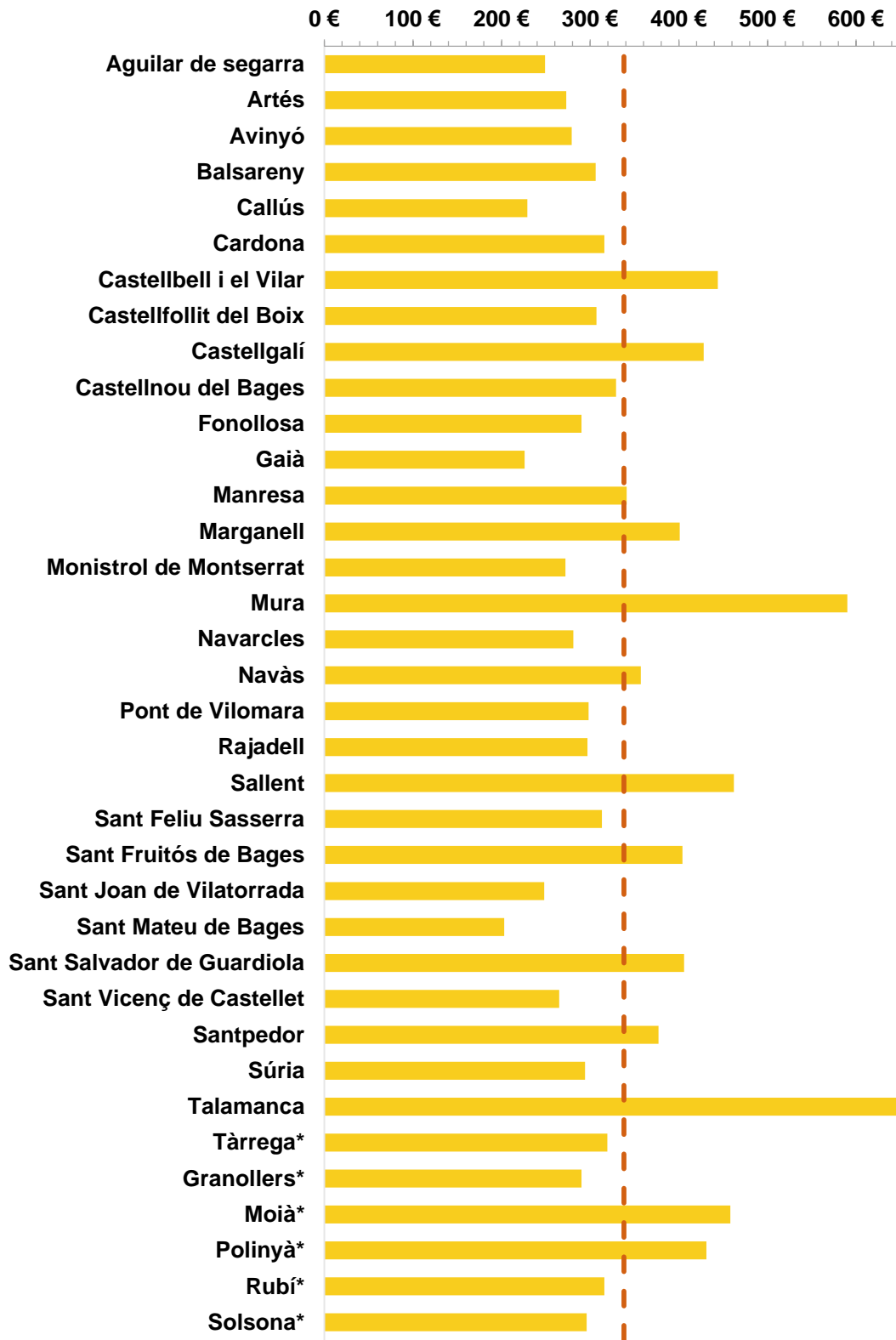
Finalment, l'Impost sobre Construccions, Instal·lacions i Obres (ICIO), com que és un impost indirecte, té un efecte molt variable en els pressupostos municipals. Això fa que sigui difícil de preveure'n la recaptació per part dels ajuntaments. La mitjana de recaptació sobre els ingressos corrents el 2021 va ser de l'1,41% i de 19€ per habitant. En aquest sentit, és l'impost amb menys impacte a les finances municipals. Tot i la disparitat entre municipis que s'observa, sí que hi ha sobretot dos municipis que han tingut més activitat i dinamisme en quant a construcció i reformes, Polinyà i Castellfollit del Boix, superant amb escreix els 50€ recaptats per habitant.

Gràfic 1: IBI sobre el total d'ingressos corrents (2021)



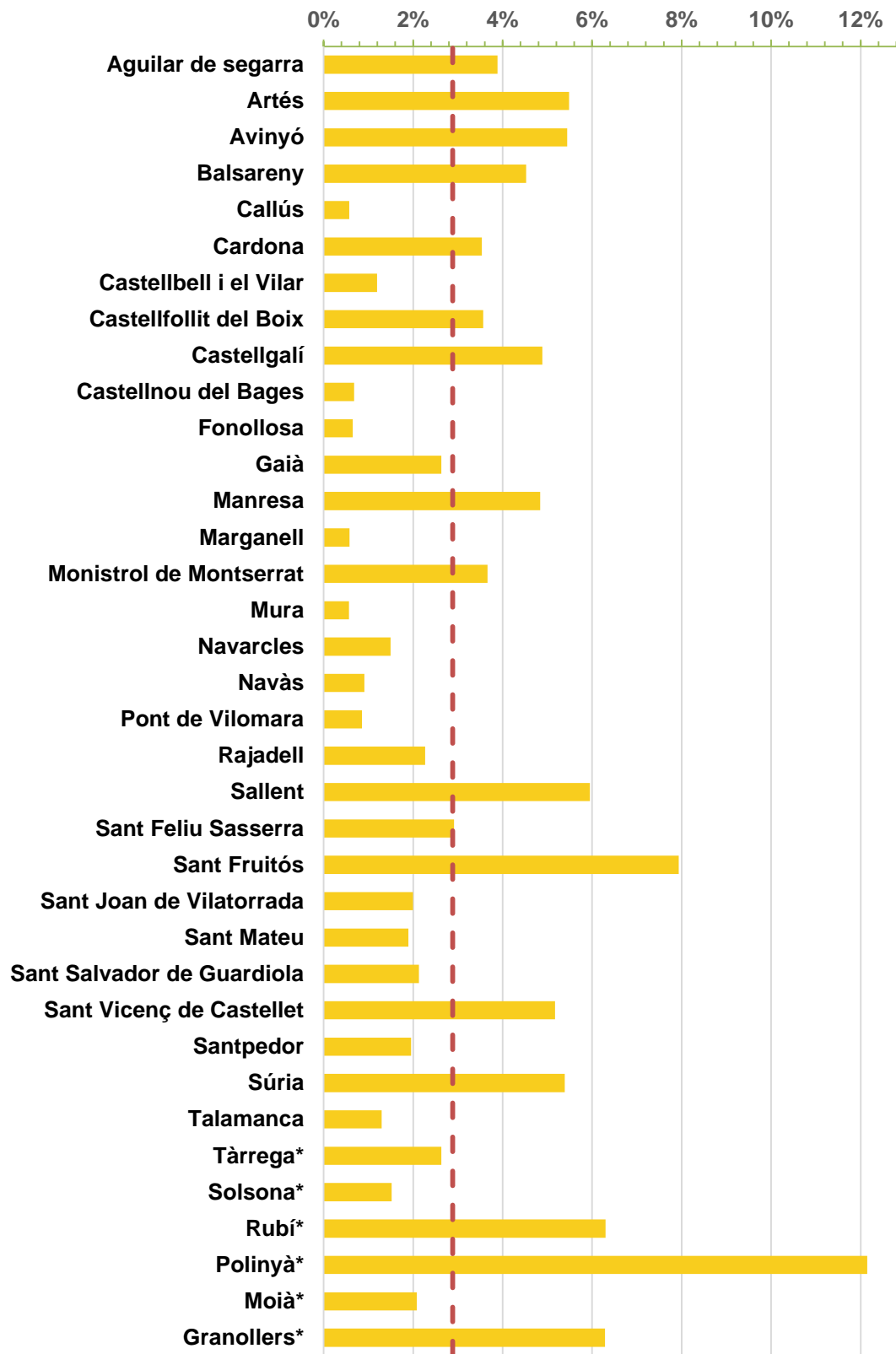
Font: Elaboració pròpia a partir dels pressupostos municipals aprovats el 2021 recollits al Portal de Transparència de la Generalitat de Catalunya.

Gràfic 2: Ingressos IBI per habitant (2021)



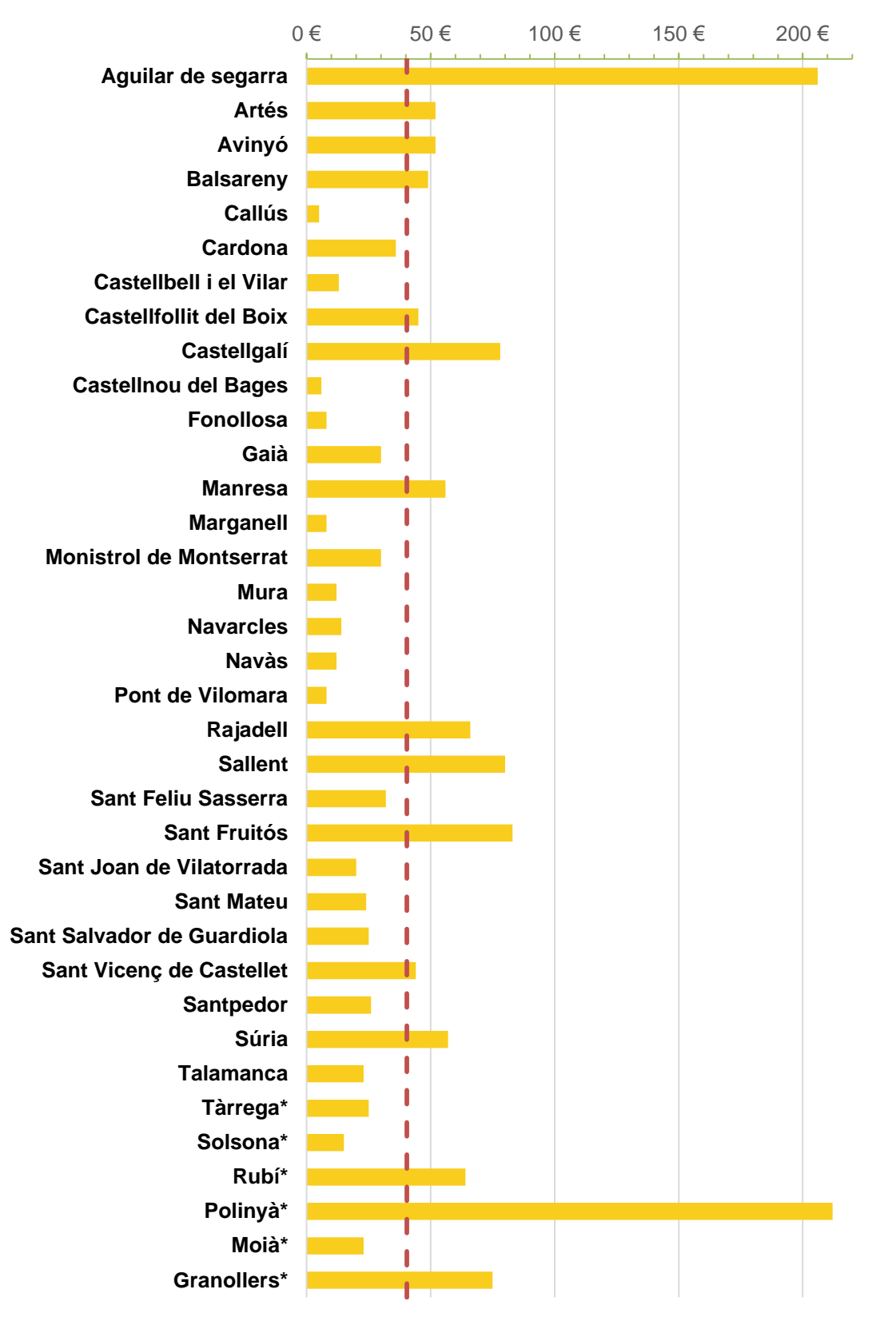
Font: Elaboració pròpia a partir dels pressupostos municipals aprovats el 2021 recollits al Portal de Transparència de la Generalitat de Catalunya.

Gràfic 3: IAE sobre el total d'ingressos corrents (2021)



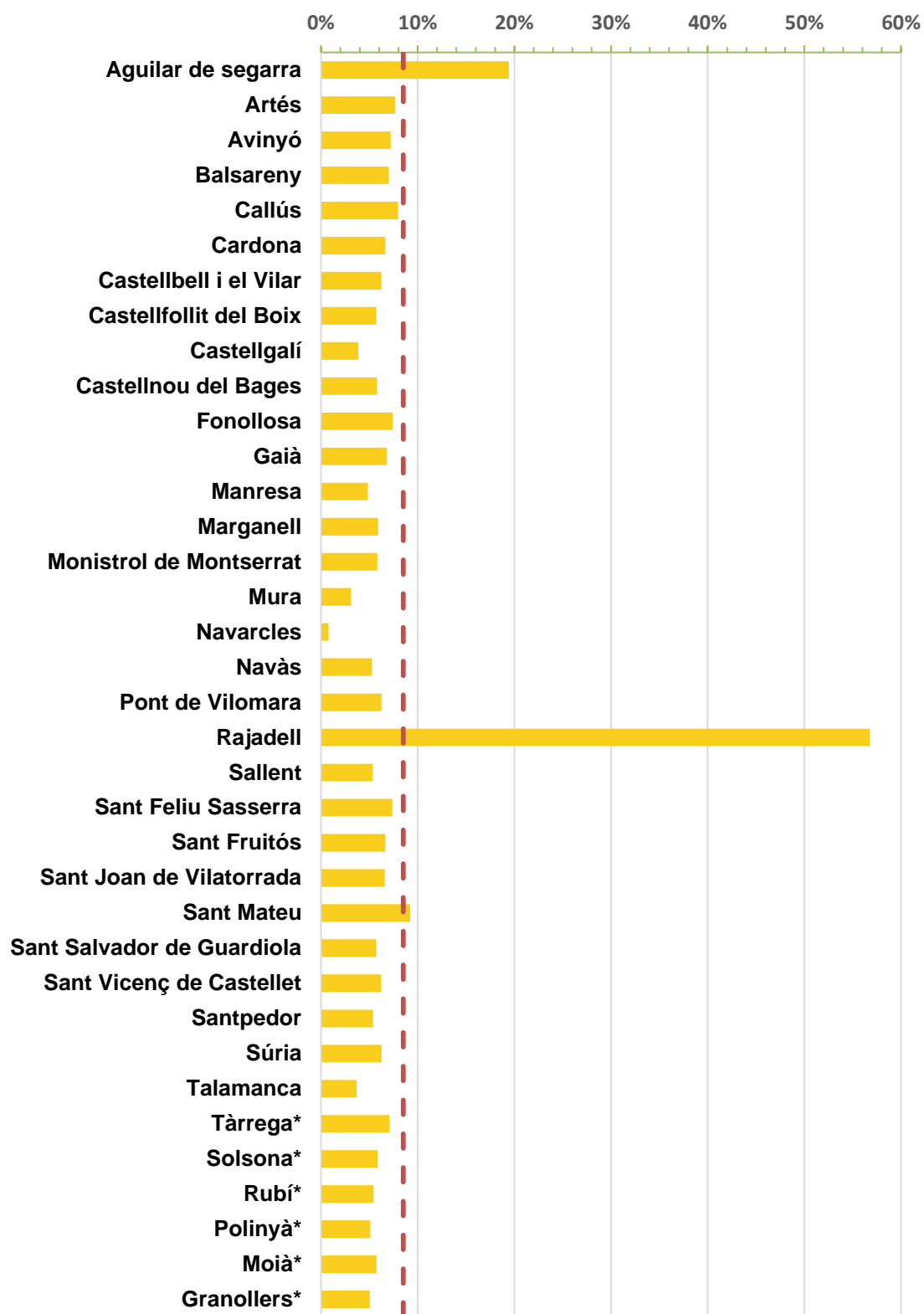
Font: Elaboració pròpia a partir dels pressupostos municipals aprovats el 2021 recollits al Portal de Transparència de la Generalitat de Catalunya.

Gràfic 4: Ingressos IAE per habitant (2021)



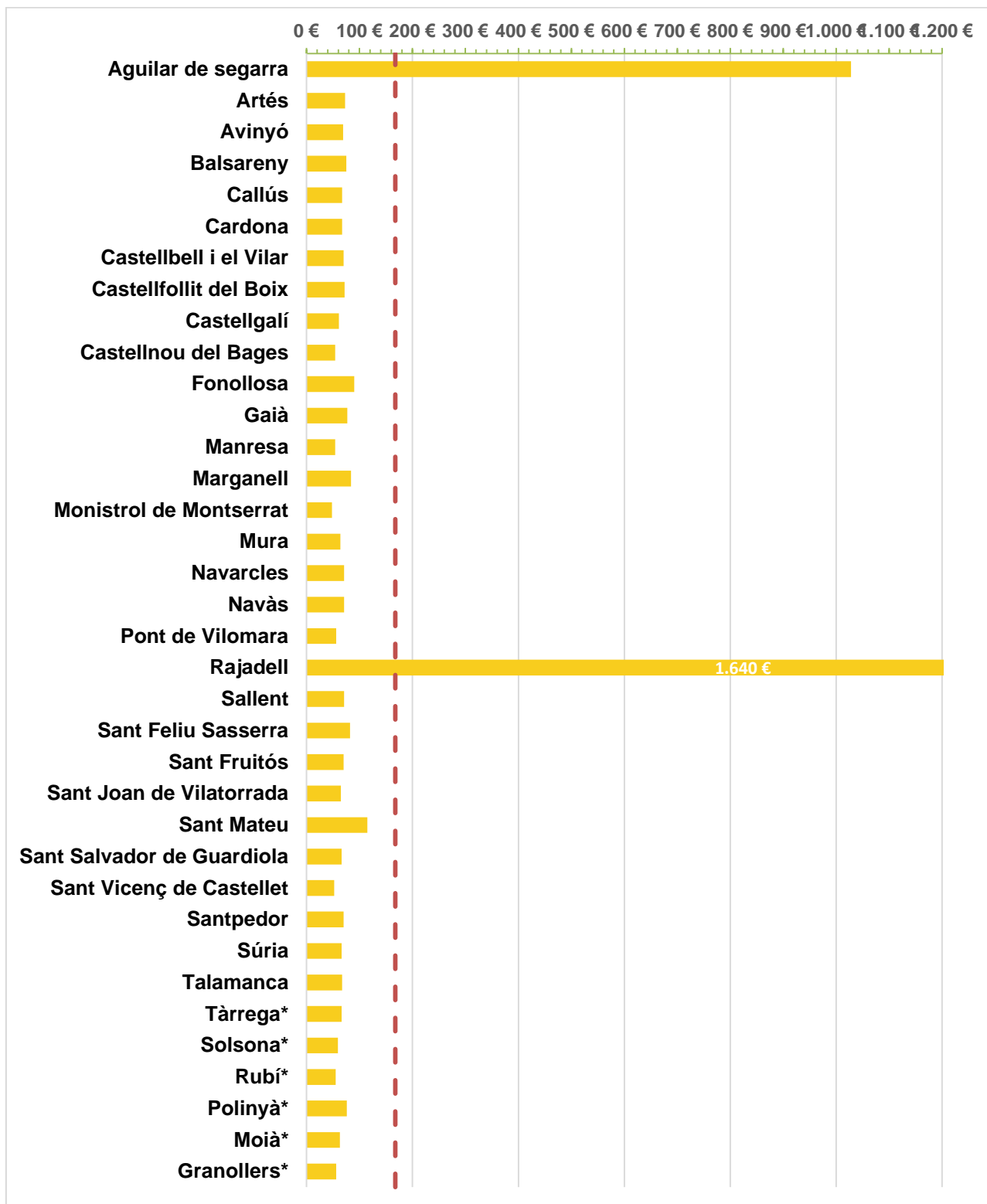
Font: Elaboració pròpia a partir dels pressupostos municipals aprovats el 2021 recollits al Portal de Transparència de la Generalitat de Catalunya.

Gràfic 5: IVTM sobre el total d'ingressos corrents (2021)



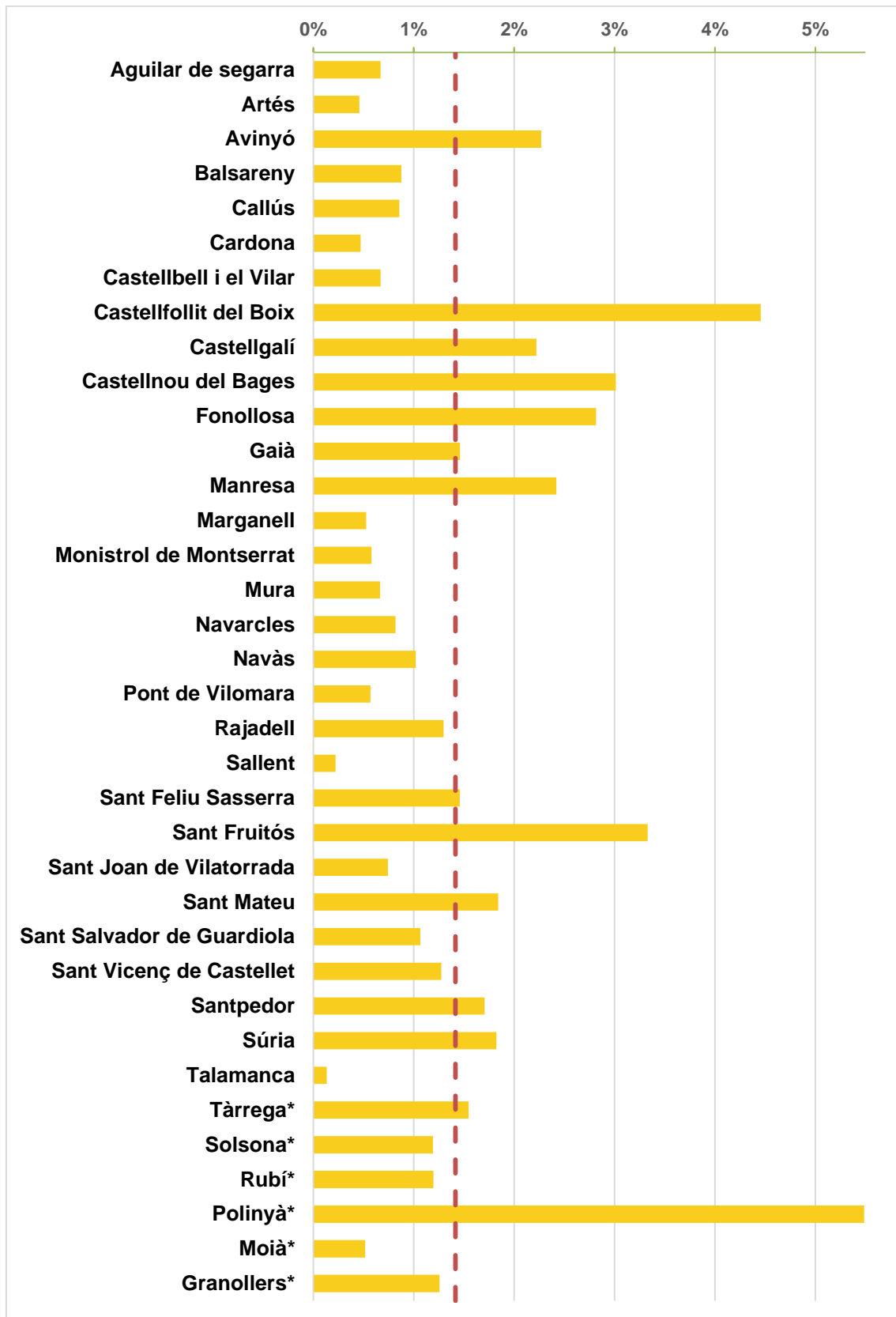
Font: Elaboració pròpia a partir dels pressupostos municipals aprovats el 2021 recollits al Portal de Transparència de la Generalitat de Catalunya.

Gràfic 6: Ingressos IVTM per habitant (2021)



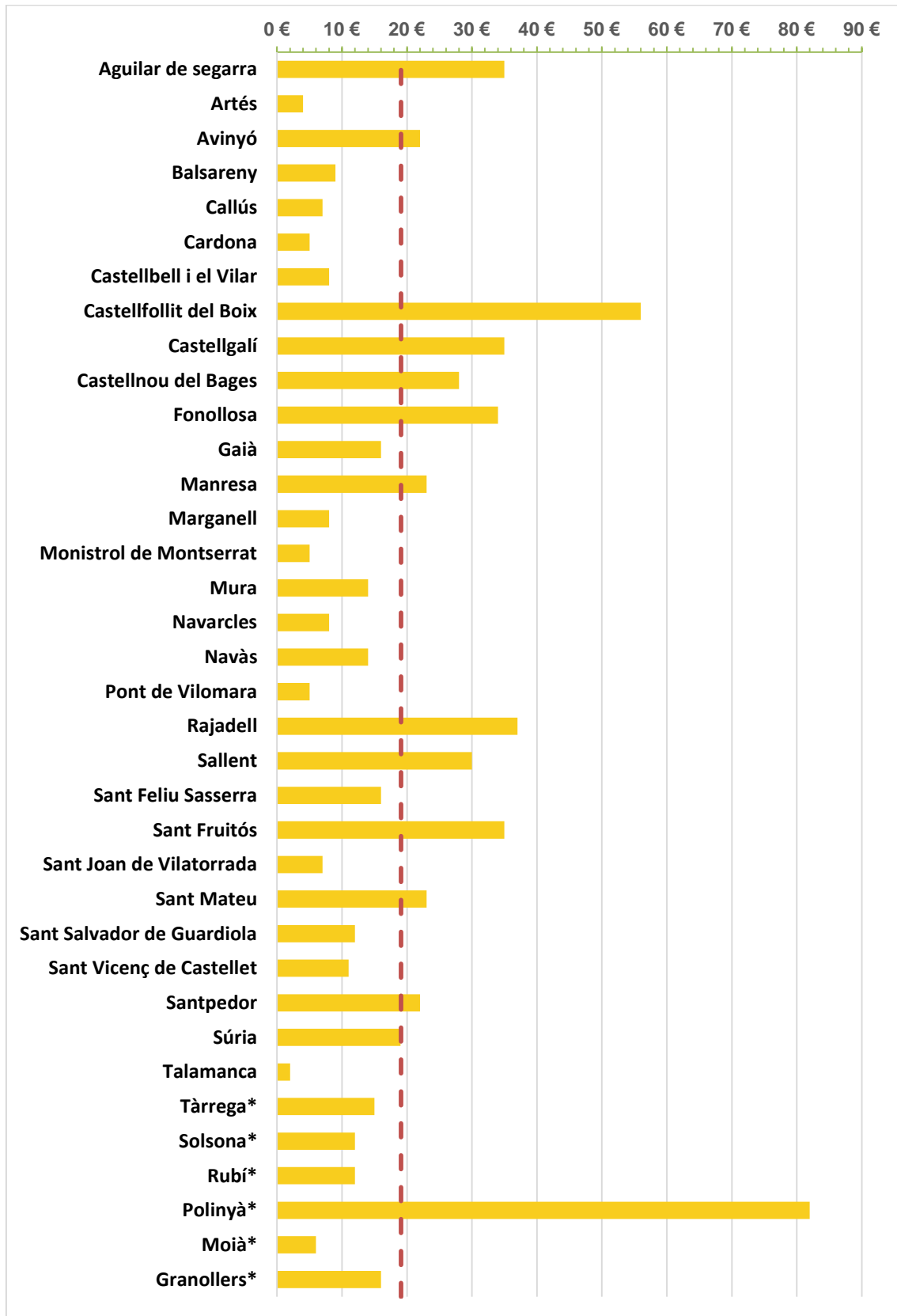
Font: Elaboració pròpia a partir dels pressupostos municipals aprovats el 2021 recollits al Portal de Transparència de la Generalitat de Catalunya.

Gràfic 7: ICIO sobre el total d'ingressos corrents (2021)



Font: Elaboració pròpia a partir dels pressupostos municipals aprovats el 2021 recollits al Portal de Transparència de la Generalitat de Catalunya.

Gràfic 8: Ingressos ICIO per habitant (2021)



Font: Elaboració pròpia a partir dels pressupostos municipals aprovats el 2021 recollits al Portal de Transparència de la Generalitat de Catalunya.

6

Impacte dels impostos en les empreses

6.1 Pressió fiscal

La pressió fiscal és un factor rellevant a l'hora de realitzar inversions econòmiques o planificar activitats empresarials. Les empreses calculen, entre els costos que han d'afrontar, els impostos a pagar a les administracions que actuen sobre un territori determinat. En aquest capítol s'analitzen aquests costos fent una comparativa, primerament, de la pressió fiscal entre els municipis del Bages. Per fer-ho, s'analitzen els tres impostos directes recaptats pels ajuntaments i s'estableix un índex de l'1 al 5 en funció de si el seu tipus impositiu és superior o inferior (mateixes ordenances fiscals del 2022). Del conjunt d'índexs pels impostos de béns immobles (de tipus urbà o industrial quan aquest està especificat), d'activitats econòmiques i de vehicles de tracció mecànica, es calcula un índex general mitjà per cada municipi, el qual és l'índex de pressió fiscal resultant.

Així doncs, es pot establir un rànquing de municipis per la pressió fiscal que suporten les empreses que s'hi ubiquen.

Taula 12: Rangs i índexs resultants per tipus d'impost municipal (2022)

TIPUS IMPOSITIU IBI		COEFICIENT DE SITUACIÓ IAE		COEFICIENT MITJÀ IVTM	
Rang	Índex	Rang	Índex	Rang	Índex
0,42 - 0,56	1	1 - 1,2	1	0 - 1,15	1
0,57 - 0,68	2	1,21 - 1,52	2	1,16 - 1,6	2
0,69 - 0,78	3	1,53 - 2,44	3	1,61 - 1,77	3
0,79 - 1	4	2,44 - 3,17	4	1,78 - 1,90	4
1,01 - 1,23	5	3,18 - 3,8	5	1,91 - 2	5

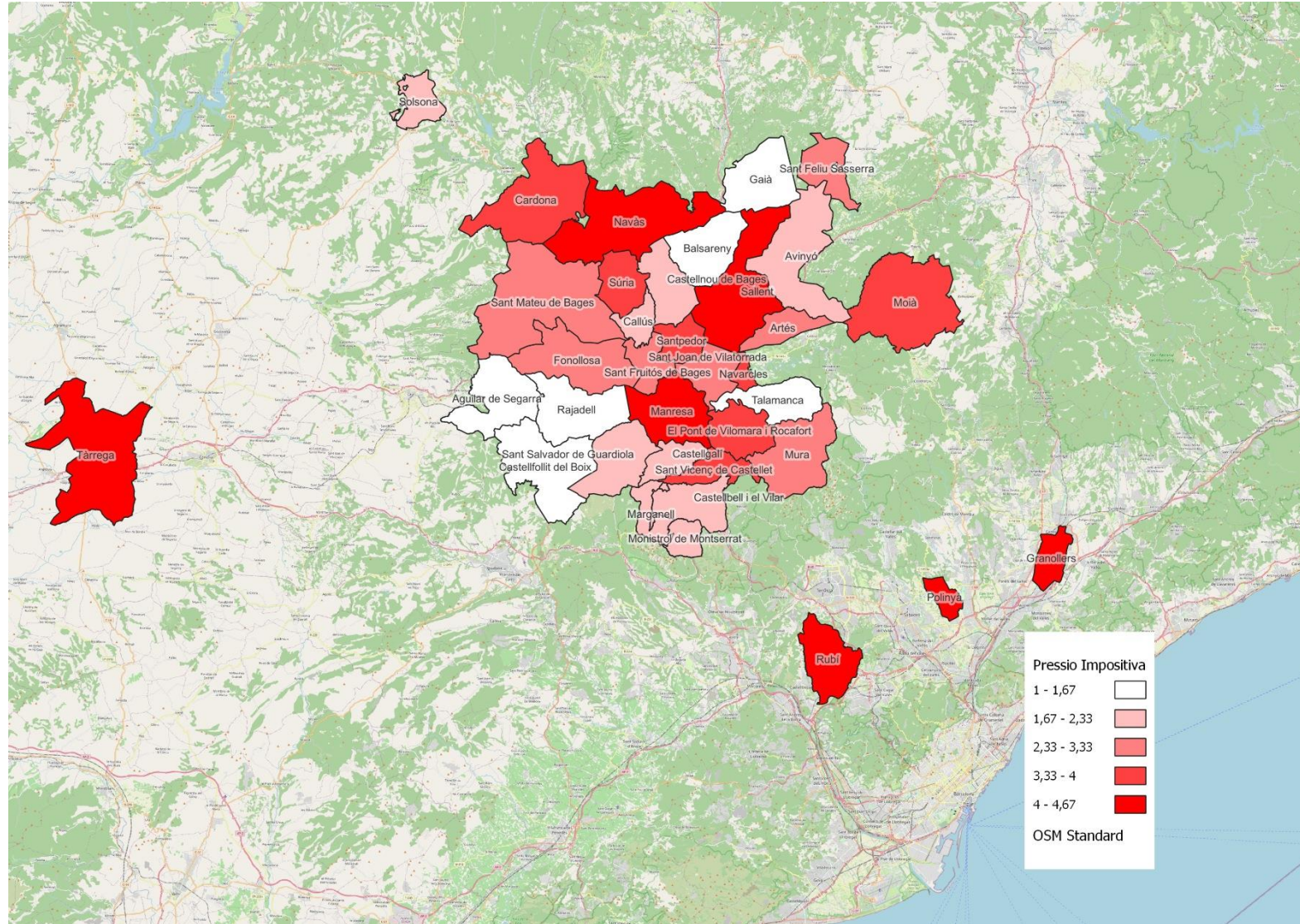
Font: Elaboració pròpia a partir de les Ordenances Fiscals municipals aprovades o vigents de 2022.

Taula 13: Municipis per índex mitjà de pressió fiscal (2022)

Municipi	Índex IBI	Índex IAE	Índex IVTM	ÍNDEX MIG
Granollers*	5	4	5	4,67
Manresa	5	4	5	4,67
Navàs	5	4	5	4,67
Rubí*	4	5		4,50
Polinyà*	3	5	5	4,33
Sallent	4	4	5	4,33
Tàrrega*	5	3	5	4,33
Moià*	4	3	5	4,00
Navarcles	3	4	5	4,00
Sant Vicenç de Castellet	4	4		4,00
Súria	3	4	5	4,00
Cardona	3	3	5	3,67
El Pont de Vilomara i Rocafort	3	3	5	3,67
Santpedor	3	3	5	3,67
Artés	2	3	5	3,33
Sant Fruitós de Bages	2	4	4	3,33
Fonollosa	3	1	5	3,00
Mura	4	1	4	3,00
Sant Joan de Vilatorrada	2	3	4	3,00
Sant Feliu Sasserra	2	3	3	2,67
Sant Mateu de Bages	2	1	5	2,67
Avinyó	2	2	3	2,33
Castellbell i el Vilar	1	1	5	2,33
Marganell	3	1	3	2,33
Monistrol de Montserrat	1	3	3	2,33
Solsona*	4	1	2	2,33
Callús	1	2	3	2,00
Castellgalí	1	2	3	2,00
Castellnou de Bages	3	1		2,00
Sant Salvador de Guardiola	2	2		2,00
Balsareny	1	2	2	1,67
Castellfollit del Boix	1	1	2	1,33
Rajadell	2	1	1	1,33
Talamanca	2	1	1	1,33
Aguilar de Segarra	1	1	1	1,00
Gaià	1	1	1	1,00

Font: Elaboració pròpia a partir de les Ordenances Fiscals municipals aprovades o vigents de 2022.

Mapa 6: Municipis i pressió fiscal pels impostos d'IBI, IAE i IVTM (2022)



Font: Elaboració pròpia a partir de les Ordenances Fiscals municipals aprovades o vigents de 2022.

D'aquest rànquing s'observa que només 11 municipis dels 36 analitzats superen el 4 com a índex de pressió fiscal, entre els quals hi ha Manresa, Sallent, Navàs, Navarcles, Sant Vicenç de Castellet o Súria.

Si bé per l'IVTM una majoria de municipis graven amb un tipus impositiu alt, la distribució és més heterogènia en el cas de l'IBI i l'IAE. Com a tendència general, s'observa que els municipis més grans i més industrialitzats marquen una pressió fiscal més elevada.

6.2 Casos pràctics i càrrega impositiva

Per tal de valorar l'impacte concret de les ordenances fiscals municipals en les activitat econòmiques industrials de la comarca s'han realitzat els càlculs de les quotes dels impostos directes objecte de l'anàlisi "IBI - IAE - IVTM", per tres supòsits diferents d'empreses industrials.

Els tres supòsits plantejats són completament ficticis, però mantenen una versemblança amb l'estructura productiva dels PAE's de la comarca, així com valors cadastrals, dimensionament de la nau, entre altres. Els càlculs s'han realitzat prenent com a referència els tipus impositius i coeficients fixats a cadascuna de les ordenances fiscals municipals per a l'any 2022.

CAS 1

Sector Activitat	Agroalimentari - Processat i conservació càrnic - CNAE 1011
Dimensió superfície total	46966 m2
Dimensió superfície construïda	19508 m2
Superfície destinada a la producció i magatzem	17537 m2
Superfície destinada a l'aparcament	27458 m2
Valor cadastral	3.926.163,21 €
Import Net de Xifra de Negoci	135.000.000 €
Valor del capital social	380.000 €
Nombre de treballadors	375
kW contractats per a la producció	9.000KW
Flota de vehicles de l'empresa	4 camions d'entre 2.999 i 9.999 Kg. 2 furgonetes de més de 20CVF. 3 turismes d'entre 12 i 15,99CVF.
Altres "increment de la plantilla amb contractes de caràcter indefinit"	increment de 45 treballadors - 14% (de 330 a 375)

Impost de béns immobles

L'impost de béns immobles es calcula multiplicant la base liquidable pel tipus de gravamen aprovat per l'Ajuntament. En el supòsit que analitzem la base liquidable correspon al valor cadastral de la nau (3.926.163,21€)

Pel que fa el tipus de gravamen en aquells municipis que disposen de tipus diferenciats s'han aplicat els coeficients establerts per a béns d'ús industrial. En els municipis en els que no existeixen tipus diferenciats segons ús industrial, s'han aplicat els coeficients previstos per als béns urbans. D'aquí, s'obtenen les següents quotes:

Taula 14: Càlcul de la quota de l'IBI per municipis, cas 1 (2022)

Municipi	Tipus impositius urbans/industrials	Valor Cadastral	QUOTA IBI
Tàrrega*	0,01230	3.926.163,21 €	48.291,81 €
Manresa	0,01161	3.926.163,21 €	45.582,75 €
Navàs	0,01160	3.926.163,21 €	45.543,49 €
Granollers*	0,01037	3.926.163,21 €	40.714,31 €
Sallent	0,01000	3.926.163,21 €	39.261,63 €
Solsona*	0,01000	3.926.163,21 €	39.261,63 €
Moià*	0,00979	3.926.163,21 €	38.437,14 €
Rubí*	0,00857	3.926.163,21 €	33.647,22 €
Mura	0,00850	3.926.163,21 €	33.372,39 €
Sant Vicenç de Castellet	0,00785	3.926.163,21 €	30.820,38 €
Súria	0,00774	3.926.163,21 €	30.388,50 €
Fonollosa	0,00770	3.926.163,21 €	30.231,46 €
Castellnou de Bages	0,00760	3.926.163,21 €	29.838,84 €
Pont de Vilomara i Rocafort, el	0,00760	3.926.163,21 €	29.838,84 €
Cardona	0,00756	3.926.163,21 €	29.681,79 €
Marganell	0,00720	3.926.163,21 €	28.268,38 €
Santpedor	0,00720	3.926.163,21 €	28.268,38 €
Navarcles	0,00713	3.926.163,21 €	27.993,54 €
Polinyà*	0,00707	3.926.163,21 €	27.757,97 €
Sant Mateu de Bages	0,00684	3.926.163,21 €	26.854,96 €
Talamanca	0,00660	3.926.163,21 €	25.912,68 €
Sant Feliu Sasserra	0,00648	3.926.163,21 €	25.441,54 €
Sant Joan de Vilatorrada	0,00643	3.926.163,21 €	25.245,23 €
Sant Salvador de Guardiola	0,00640	3.926.163,21 €	25.127,44 €
Avinyó	0,00610	3.926.163,21 €	23.949,60 €
Rajadell	0,00590	3.926.163,21 €	23.164,36 €
Sant Fruitós de Bages	0,00586	3.926.163,21 €	23.007,32 €
Artés	0,00565	3.926.163,21 €	22.182,82 €
Callús	0,00560	3.926.163,21 €	21.986,51 €

Castellgalí	0,00560	3.926.163,21 €	21.986,51 €
Castellbell i el Vilar	0,00550	3.926.163,21 €	21.593,90 €
Aguilar de Segarra	0,00510	3.926.163,21 €	20.023,43 €
Balsareny	0,00500	3.926.163,21 €	19.630,82 €
Gaià	0,00500	3.926.163,21 €	19.630,82 €
Monistrol de Montserrat	0,00500	3.926.163,21 €	19.630,82 €
Castellfollit del Boix	0,00420	3.926.163,21 €	16.489,89 €

Font: Elaboració pròpia a partir de les Ordenances Fiscals municipals aprovades o vigents de 2022.

El ventall de tipus impositius aplicats per l'IBI al Bages mostra com l'impacte en les despeses de les empreses varia molt entre municipis. Mentre que municipis com Manresa, Navàs o Sallent farien pagar en aquest primer cas unes quotes de d'entre 35.000€ i 45.000€, en d'altres com Castellfollit de Boix, Monistrol de Montserrat o Gaià, aquestes quotes no arribarien als 20.000€.

Impost d'activitats econòmiques

La quota de l'IAE que les empreses han de pagar anualment és el resultat d'aplicar a la tarifa establerta per llei els coeficients de ponderació i situació quan s'escau. Per tal de fer el càlcul és necessari conèixer les diferents superfícies segons ús de l'activitat, la capacitat de consum elèctric contractada i l'import net de la xifra de negoci.

En el càlcul de la tarifa, la llei dictamina que cal tenir en compte:

- La quota de l'epígraf que defineix l'activitat econòmica (permet calcular la quota derivada de la capacitat de consum elèctric)
- Quota de superfície del local/nau industrial de l'activitat (en funció dels m² dedicats als diferents usos de producció, magatzem i aparcament)

En el cas 1 l'epígraf corresponent al processat i conservació càrnica (prenent com a referència un escorxador) és el 413.1. – “Sacrificio y despiece de ganado en general”. Això determina una quota de tarifa de 11,82€/KW contractat.

Així doncs, la quota de l'epígraf d'activitat per una capacitat contractada de 9.000KW és de 106.397,17 €.

I en el cas de la quota de superfície, es fan els següents càlculs, prenent com exemple el municipi d'Aguilar de Segarra:

- 10.000 m² per ús de fabricació, 27.458 m² d'aparcament 7.537 m² per a magatzem
- 27.784,89 m² de superfície total computable després de ponderacions i deduccions per ús segons la llei

- 743,45€ (exemple Aguilar de Segarra) com a quota resultant de sumar les tarifes previstes per la llei segons la població de cada municipi (cada tram de m2 tributa una tarifa i aquestes s'acaben sumant)
- 2.230,34€ després d'aplicar un coeficient corrector de 3 (aquest varia en funció de l'epígraf d'activitat)

Finalment, 108.627,51 € després de sumar la quota de superfície i la quota de l'epígraf.

A partir de la tarifa, s'aplica un coeficient de ponderació d'1,35 (tenint en compte que l'import de facturació o volum de negoci és superior als 100 milions d'euros), i un coeficient de situació d'1,52 (en el cas d'Aguilar de Segarra). El resultat és 146.647,14€.

Aquí cal aplicar un recàrrec provincial del 35% en el cas de Barcelona (cada província té el seu) i després les bonificacions que preveuen les ordenances fiscals, si s'escau. En el cas d'Aguilar de Segarra, l'increment de la plantilla a l'empresa es bonifica amb un 25%. El resultat, doncs, és que la quota líquida a pagar per l'empresa del cas 1 per l'IAE en aquest municipi és de 148.480,23€.

Taula 15: Càlcul de la quota de l'IAE per municipis, cas 1 (2022)

Municipi	QUOTA IAE
Polinyà*	724.630,34 €
Súria	632.462,44 €
Sallent	629.284,24 €
Navarcles	572.076,58 €
Navàs	550.888,56 €
Moià*	516.987,73 €
Sant Fruitós de Bages	508.512,52 €
Sant Vicenç de Castellet	503.745,21 €
Manresa	490.911,55 €
Rubí*	477.495,06 €
Artés	466.136,47 €
Tàrrega*	466.136,47 €
Granollers*	445.053,55 €
Sant Joan de Vilatorrada	444.948,45 €
Pont de Vilomara i Rocafort, el	435.542,01 €
Santpedor	402.572,41 €
Monistrol de Montserrat	395.947,28 €
Sant Feliu Sasserra	356.352,56 €
Cardona	315.174,04 €

Avinyó	300.919,94 €
Callús	290.919,94 €
Castellgalí	286.863,81 €
Balsareny	277.163,10 €
Solsona*	254.256,26 €
Fonollosa	217.771,01 €
Marganell	217.771,01 €
Mura	217.771,01 €
Castellbell i el Vilar	197.973,64 €
Castellnou de Bages	197.973,64 €
Gaià	197.973,64 €
Sant Mateu de Bages	197.973,64 €
Talamanca	197.973,64 €
Sant Salvador de Guardiola	175.800,59 €
Aguilar de Segarra	148.480,23 €
Rajadell	148.480,23 €
Castellfollit del Boix	98.986,82 €

Font: Elaboració pròpia a partir de les Ordenances Fiscals municipals aprovades o vigents de 2022.

Per una mateixa empresa industrial (es pot pensar amb una xifra de negoci, una superfície de nau i una capacitat de consum elèctric més o menys similar), les grans diferències en la quota final de l'IAE recauen sobretot en la potestat dels ajuntaments a l'hora de fixar el coeficient de situació i les bonificacions.

Tot i que l'epígraf d'activitat pot influir en la quota de tarifa (grava molt més en unes indústries que en d'altres), el càlcul final aplica coeficients de situació que varien de l'1 al 3,8 i també bonificacions que arriben fins el 50% en alguns casos, fet que pot multiplicar o dividir molt el valor final.

Generalment, a la comarca del Bages s'observa que els municipis més grans o industrialitzats graven més aquest impost en aplicar coeficients més elevats. No obstant, algunes ho acaben compensant per via de les bonificacions; és el cas de Manresa, Rubí, Granollers o Cardona. Polinyà destaca molt per sobre de la mitjana, representant una càrrega impositiva de 724.630,34€ i aplicant el tipus en el coeficient de situació del 3,8.

Impost de Vehicles de Tracció Mecànica

Per aquest impost, les empreses paguen unes tarifes que varien en funció del tipus de vehicle i que es poden veure incrementades per un coeficient que depèn dels ajuntaments. A més a més, hi ha les bonificacions per reducció d'emissions que pot beneficiar a les empreses que inverteixen en flotes de vehicles elèctrics o híbrids, etc.

En el cas 1, la flota de l'empresa tracta de 4 camions, que compten dins la categoria de camions d'entre 2.999 i 9.999 Kg., 2 furgonetes de més de 20 CVF i 3 turismes d'entre 12 i 15,99 CVF.

Taula 16: Càlcul de la quota de l'IVTM per municipis, cas 1 (2022)

Municipis	Quota IVTM
Granollers*	1.826,04 €
Manresa	1.826,04 €
Moià*	1.826,04 €
Navarcles	1.826,04 €
Polinyà*	1.826,04 €
Pont de Vilomara i Rocafort, el	1.826,04 €
Sallent	1.826,04 €
Súria	1.826,04 €
Tàrrega*	1.826,04 €
Artés	1.816,91 €
Santpedor	1.816,91 €
Sant Mateu de Bages	1.798,65 €
Navàs	1.789,52 €
Cardona	1.780,39 €
Castellbell i el Vilar	1.762,13 €
Fonollosa	1.753,00 €
Mura	1.734,74 €
Sant Fruitós de Bages	1.734,74 €
Sant Joan de Vilatorrada	1.716,48 €
Avinyó	1.616,05 €
Callús	1.597,79 €
Marganell	1.597,79 €
Monistrol de Montserrat	1.552,13 €
Castellgalí	1.533,87 €
Sant Feliu Sasserra	1.533,87 €
Solsona*	1.460,83 €
Balsareny	1.424,31 €
Castellfollit del Boix	1.333,01 €
Gaià	1.049,97 €
Aguilar de Segarra	913,02 €
Talamanca	913,02 €
Rajadell	913,02 €
Castellnou de Bages	No s'especifica

Rubí*	No s'especifica
Sant Salvador de Guardiola	No s'especifica
Sant Vicenç de Castellet	No s'especifica

Font: Elaboració pròpia a partir de les Ordenances Fiscals municipals aprovades o vigents de 2022.

La quota d'IVTM que paguen les empreses, com es fa evident, varia en funció de la mida de la flota de vehicles que té cada empresa. En aquest primer supòsit, s'observa que la quota a pagar se situa entre els 913€ i els 1.826€ i que no hi ha una gran variabilitat entre la majoria de municipis. Això es deu a que la gran majoria apliquen coeficients d'entre 1,5 i 2, i també que en el primer cas, el tipus de flota no permet aplicar cap bonificació.

No obstant, sí que es pot destacar que els petits municipis de Rajadell, Talamanca o Aguilar de Segarra, apliquen un coeficient nul i que, per tant, les empreses que s'hi ubiquen paguen la meitat de quota que poblacions com Manresa, Sallent o Súria.

CAS 2

Sector Activitat	2229 - Fabricación de otros productos de plástico 256 - Tratamiento y revestimiento de metales; ingeniería mecánica por cuenta de terceros
Dimensió superfície total	5.244 m2
Dimensió superfície construïda	2.980 m2
Superfície destinada a la producció i magatzem	2.980 m2
Superfície destinada a l'aparcament	-
Valor cadastral	683.999,89 €
Import Net de Xifra de Negoci	30.000.000 €
Valor del capital social	3.500 €
Nombre de treballadors	55
kW contractats per a la producció	4.500kw
Flota de vehicles de l'empresa	1 furgonetes de més de 20CVF. 4 turismes d'entre 12 i 15,99CVF.
Altres "increment de la plantilla amb contractes de caràcter indefinit"	-

Impost de béns immobles

Taula 17: Càlcul de la quota de l'IBI per municipis, cas 2 (2022)

Municipi	Tipus impositius urbans/industrials	Valor Cadastral	QUOTA IBI
Tàrraga*	1,230%	683.999,89 €	8.413,20 €
Manresa	1,161%	683.999,89 €	7.941,24 €
Navàs	1,160%	683.999,89 €	7.934,40 €
Granollers*	1,037%	683.999,89 €	7.093,08 €
Sallent	1,000%	683.999,89 €	6.840,00 €
Solsona*	1,000%	683.999,89 €	6.840,00 €
Moià*	0,979%	683.999,89 €	6.696,36 €
Rubí*	0,857%	683.999,89 €	5.861,88 €
Mura	0,850%	683.999,89 €	5.814,00 €
Sant Vicenç de Castellet	0,785%	683.999,89 €	5.369,40 €
Súria	0,774%	683.999,89 €	5.294,16 €
Fonollosa	0,770%	683.999,89 €	5.266,80 €

Castellnou de Bages	0,760%	683.999,89 €	5.198,40 €
Pont de Vilomara i Rocafort	0,760%	683.999,89 €	5.198,40 €
Cardona	0,756%	683.999,89 €	5.171,04 €
Marganell	0,720%	683.999,89 €	4.924,80 €
Santpedor	0,720%	683.999,89 €	4.924,80 €
Navarcles	0,713%	683.999,89 €	4.876,92 €
Sant Mateu de Bages	0,684%	683.999,89 €	4.678,56 €
Talamanca	0,660%	683.999,89 €	4.514,40 €
Sant Feliu Sasserra	0,648%	683.999,89 €	4.432,32 €
Sant Joan de Vilatorrada	0,643%	683.999,89 €	4.398,12 €
Sant Salvador de Guardiola	0,640%	683.999,89 €	4.377,60 €
Avinyó	0,610%	683.999,89 €	4.172,40 €
Rajadell	0,590%	683.999,89 €	4.035,60 €
Sant Fruitós del Bages	0,586%	683.999,89 €	4.008,24 €
Artés	0,565%	683.999,89 €	3.864,60 €
Callús	0,560%	683.999,89 €	3.830,40 €
Castellgalí	0,560%	683.999,89 €	3.830,40 €
Polinyà*	0,558%	683.999,89 €	3.816,72 €
Castellbell i el Vilar	0,550%	683.999,89 €	3.762,00 €
Aguilar de Segarra	0,510%	683.999,89 €	3.488,40 €
Balsareny	0,500%	683.999,89 €	3.420,00 €
Gaià	0,500%	683.999,89 €	3.420,00 €
Monistrol de Montserrat	0,500%	683.999,89 €	3.420,00 €
Castellfollit del Boix	0,420%	683.999,89 €	2.872,80 €

Font: Elaboració pròpia a partir de les Ordenances Fiscals municipals aprovades o vigents de 2022.

Per aquesta empresa de fabricació de plàstics el valor cadastral de la nau de producció baixa a 683.999,89€. Amb aquest valor, el municipi de Polinyà no aplica el tipus impositiu per ús industrial sinó el general per a tipus urbans del 0,558%, ja que no arriba al llindar mínim de 1.315.820 €. Aquest fet fa que retrocedeixi en el rànquing. A part d'això, no hi ha cap canvi més enllà d'una disminució important de la quota a tributar a totes les demarcacions.

Impost d'activitats econòmiques

Per aquesta empresa de plàstics, les dades a tenir en compte pel càlcul de la càrrega impositiva de l'IAE són les següents:

- Xifra de negoci de 30.000.000€
- Potència contractada de 4.500 kW
- Superfície destinada a producció de 2.000 m²

- Superfície destinada a magatzem de 980 m2
- Superfície destinada a aparcament de 0 m2
- Quota d'epígraf de 5,35€/KW per tractar-se del 482.2. – “Fabricación de artículos acabados de materias plásticas”

En els càlculs finals de la quota, s'apliquen els següents coeficients:

- Coeficient corrector de 3 (el màxim tenint en compte el valor de la quota de potència)
- Coeficient de ponderació d'1,32 (la xifra de negoci és entre 10 i 50 milions d'euros)
- Coeficient de situació corresponent per cada municipi
- Recàrrec provincial del 35% corresponent a Barcelona
- No hi ha bonificacions ja que no s'acredita cap iniciativa per part de l'empresa

Taula 20: Càlcul de la quota de l'IAE per municipis, cas2 (2022)

Municipi	QUOTA IAE
Polinyà*	229.952,25 €
Rubí*	228.445,40 €
Sant Vicenç de Castellet	191.828,59 €
Manresa	190.827,15 €
Granollers*	184.534,64 €
Sant Fruitós de Bages	181.541,25 €
Súria	180.633,55 €
Sallent	179.725,84 €
Navarcles	163.387,13 €
Navàs	157.335,75 €
Moià*	147.653,55 €
Artés	133.130,25 €
Tàrraga*	133.130,25 €
Sant Joan de Vilatorrada	127.078,88 €
Santpedor	121.027,50 €
Pont de Vilomara i Rocafort, el	103.215,67 €
Monistrol de Montserrat	93.832,43 €
Cardona	93.363,26 €
Sant Feliu Sasserra	84.449,18 €
Solsona*	72.616,50 €
Avinyó	71.312,64 €
Sant Salvador de Guardiola	69.435,99 €
Castellgalí	67.981,59 €

Balsareny	65.682,70 €
Callús	61.312,64 €
Fonollosa	51.607,83 €
Marganell	51.607,83 €
Mura	51.607,83 €
Aguilar de Segarra	46.916,21 €
Castellbell i el Vilar	46.916,21 €
Castellfollit del Boix	46.916,21 €
Castellnou de Bages	46.916,21 €
Gaià	46.916,21 €
Rajadell	46.916,21 €
Sant Mateu de Bages	46.916,21 €
Talamanca	46.916,21 €

Font: Elaboració pròpia a partir de les Ordenances Fiscals municipals aprovades o vigents de 2022.

Pel cas 2, com que no es poden aplicar bonificacions, l'ordre dels municipis pel cost que suposa ubicar-hi l'empresa ve més influït pel valor del coeficient de situació que apliquen.

També influeix mínimament els preus dels trams de superfície de les naus que s'apliquen segons la població del municipi. En aquest sentit, els municipis petits ocupen posicions més baixes a la taula encara que tinguin coeficients de situació majors que poblacions més grans.

Més enllà d'això, la quota de l'IAE que l'empresa 2 ha d'abonar en general és molt menor a la del cas 1 perquè tant la xifra de negoci com la quota de l'epígraf fan reduir molt els valors que entren al càlcul.

Impost de Vehicles de Tracció Mecànica

L'empresa de plàstics del supòsit 2 té una flota que consta d'1 furgoneta de més de 20CVF i de 4 turismes d'entre 12 i 15,99CVF.

Taula 21: Càlcul de la quota de l'IVTM per municipis, cas 2 (2022)

Municipis	Quota IVTM
Granollers*	799,52 €
Manresa	799,52 €
Moià*	799,52 €
Navarcles	799,52 €
Polinyà*	799,52 €
Pont de Vilomara i Rocafort, el	799,52 €
Sallent	799,52 €

Súria	799,52 €
Tàrrega*	799,52 €
Artés	795,52 €
Santpedor	795,52 €
Sant Mateu de Bages	787,53 €
Navàs	783,53 €
Cardona	779,53 €
Castellbell i el Vilar	771,54 €
Fonollosa	767,54 €
Mura	759,54 €
Sant Fruitós de Bages	759,54 €
Sant Joan de Vilatorrada	751,55 €
Avinyó	707,58 €
Callús	699,58 €
Marganell	699,58 €
Monistrol de Montserrat	679,59 €
Castellgalí	671,60 €
Sant Feliu Sasserra	671,60 €
Solsona*	639,62 €
Balsareny	623,63 €
Castellfollit del Boix	583,65 €
Gaià	459,72 €
Aguilar de Segarra	399,76 €
Talamanca	399,76 €
Rajadell	399,76 €
Castellnou de Bages	No s'especifica
Rubí*	No s'especifica
Sant Salvador de Guardiola	No s'especifica
Sant Vicenç de Castellet	No s'especifica

Font: Elaboració pròpia a partir de les Ordenances Fiscals municipals aprovades o vigents de 2022.

En aquest cas, la quota per l'IVTM que hauria de pagar aquesta empresa és menor ja que té una flota també més reduïda. Tampoc es poden aplicar bonificacions i per tant, es repeteix el patró pel qual a Granollers, Manresa, Tàrrega o Súria l'empresa hauria de pagar el doble que a Aguilar de Segarra, Talamanca o Rajadell.

CAS 3

Sector Activitat	Fabricació d'estructures metàl·liques i els seus components - CNAE 2512
Dimensió superfície total	1184 m2
Dimensió superfície construïda	1064 m2
Superfície destinada a la producció i magatzem	1064 m2
Superfície destinada a l'aparcament	-
Valor cadastral	336.156 €
Import Net de Xifra de Negoci	7.500.500 €
Valor del capital social	5.000 €
Nombre de treballadors	12
kW contractats per a la producció	2200KW
Flota de vehicles de l'empresa	4 turismes d'entre 12 i 15,99 CVF.
Altres "increment de la plantilla amb contractes de caràcter indefinit"	2 (de 10 a 12 treballadors)

Impost de béns immobles

Taula 22: Càlcul de la quota de l'IBI per municipis, cas 3 (2022)

Municipi	Tipus impositius urbans/industrials	Valor Cadastral	QUOTA IBI
Tàrraga*	1,230%	336.156 €	4.134,719 €
Navàs	1,160%	336.156 €	3.899,410 €
Granollers*	1,037%	336.156 €	3.485,938 €
Sallent	1,000%	336.156 €	3.361,560 €
Solsona*	1,000%	336.156 €	3.361,560 €
Moià*	0,979%	336.156 €	3.290,967 €
Manresa	0,933%	336.156 €	3.136,335 €
Mura	0,850%	336.156 €	2.857,326 €
Sant Vicenç de Castellet	0,785%	336.156 €	2.638,825 €
Súria	0,774%	336.156 €	2.601,847 €
Fonollosa	0,770%	336.156 €	2.588,401 €
Castellnou de Bages	0,760%	336.156 €	2.554,786 €
Pont de Vilomara i Rocafort, el	0,760%	336.156 €	2.554,786 €
Cardona	0,756%	336.156 €	2.541,339 €
Marganell	0,720%	336.156 €	2.420,323 €
Santpedor	0,720%	336.156 €	2.420,323 €
Navarces	0,713%	336.156 €	2.396,792 €
Sant Mateu de Bages	0,684%	336.156 €	2.299,307 €

Rubí*	0,677%	336.156 €	2.275,776 €
Talamanca	0,660%	336.156 €	2.218,630 €
Sant Feliu Sasserra	0,648%	336.156 €	2.178,291 €
Sant Joan de Vilatorrada	0,643%	336.156 €	2.161,483 €
Sant Salvador de Guardiola	0,640%	336.156 €	2.151,398 €
Avinyó	0,610%	336.156 €	2.050,552 €
Rajadell	0,590%	336.156 €	1.983,320 €
Sant Fruitós del Bages	0,586%	336.156 €	1.969,874 €
Artés	0,565%	336.156 €	1.899,281 €
Callús	0,560%	336.156 €	1.882,474 €
Castellgalí	0,560%	336.156 €	1.882,474 €
Polinyà*	0,558%	336.156 €	1.875,750 €
Castellbell i el Vilar	0,550%	336.156 €	1.848,858 €
Aguilar de Segarra	0,510%	336.156 €	1.714,396 €
Balsareny	0,500%	336.156 €	1.680,780 €
Gaià	0,500%	336.156 €	1.680,780 €
Monistrol de Montserrat	0,500%	336.156 €	1.680,780 €
Castellfollit del Boix	0,420%	336.156 €	1.411,855 €

Font: Elaboració pròpia a partir de les Ordenances Fiscals municipals aprovades o vigents de 2022.

El valor cadastral de la nau de la tercera empresa, que pertany al sector del metall, és de 336.156€. Hi ha 3 municipis que marquen un import mínim superior a aquest valor cadastral: Rubí, Manresa i Polinyà. En aquest cas han d'aplicar tipus impositius de tipus urbà general, que són més baixos, i per aquesta raó, els 3 municipis ocupen posicions inferiors a la taula en comparació a l'empresa del cas 1.

Per la resta, s'observa que segueix diferint molt la quota a pagar entre municipis poc industrialitzats com Castellfollit de Boix i d'altres com Navàs o Sallent, gairebé triplicant-se l'import de la quota.

Impost d'activitats econòmiques

L'empresa del cas 3, de fabricació d'estructures metàl·liques i altres, compta amb els següents paràmetres:

- Xifra de negoci de 7.500.500€
- Potència contractada de 2.200 kW
- Superfície destinada a producció de 664 m²
- Superfície destinada a magatzem de 400 m²
- Superfície destinada a aparcament de 0 m²
- Quota d'epígraf de 3,86€/KW per tractar-se del 314.1. – “Carpintería metálica”

En els càlculs finals de la quota, s'apliquen els següents coeficients:

- Coeficient corrector de 3 (el màxim tenint en compte el valor de la quota de potència)

- Coeficient de ponderació d'1,30 (la xifra de negoci és entre 5 i 10 milions d'euros)
- Coeficient de situació corresponent per cada municipi
- Recàrrec provincial del 35% corresponent a Barcelona
- Bonificacions corresponents per cada municipi per un augment de 2 treballadors indefinits o del 20% de la plantilla

Taula 23: Càlcul de la quota de l'IAE per municipis, cas 3 (2022)

Municipi	QUOTA IAE
Polinyà*	121.514,74 €
Súria	95.453,03 €
Sallent	94.973,36 €
Manresa	88.702,35 €
Navarcles	86.339,42 €
Granollers*	85.777,40 €
Navàs	83.141,66 €
Moià*	78.025,25 €
Sant Fruitós de Bages	76.746,15 €
Sant Vicenç de Castellet	76.026,66 €
Artés	70.350,64 €
Tàrraga*	70.350,64 €
Sant Joan de Vilatorrada	67.152,88 €
Rubí*	66.367,80 €
Santpedor	63.955,13 €
Pont de Vilomara i Rocafort, el	40.889,31 €
Solsona*	38.373,08 €
Monistrol de Montserrat	37.172,10 €
Cardona	36.986,24 €
Sant Feliu Sasserra	33.454,89 €
Avinyó	28.250,79 €
Castellgalí	26.931,18 €
Balsareny	26.020,47 €
Sant Salvador de Guardiola	24.756,62 €
Fonollosa	20.444,65 €
Marganell	20.444,65 €
Mura	20.444,65 €
Aguilar de Segarra	18.586,05 €
Castellfollit del Boix	18.586,05 €
Castellnou de Bages	18.586,05 €
Gaià	18.586,05 €

Rajadell	18.586,05 €
Sant Mateu de Bages	18.586,05 €
Talamanca	18.586,05 €
Callús	18.250,79 €
Castellbell i el Vilar	13.939,54 €

Font: Elaboració pròpia a partir de les Ordenances Fiscals municipals aprovades o vigents de 2022.

Les dimensions de l'empresa metal·lúrgica d'aquest supòsit fan que la quota també sigui inferior en l'aparat de l'IAE. Proporcionalment, a més a més, s'observen grans diferències entre els municipis degut a l'aplicació de les bonificacions per increment de plantilla.

Per exemple, Rubí, que aplica un 50% de bonificació per increment de la plantilla, passa a ocupar posicions de mitja-taula tot i tenir un coeficient de situació molt elevat. Polinyà, per la seva banda, tot i aplicar una bonificació del 10%, segueix encapçalant el rànquing perquè té un coeficient de situació del 3,8.

Impost de Vehicles de Tracció Mecànica

L'empresa del supòsit 3 té una flota que consta tan sols de 4 turismes d'entre 12 i 15,99CVF.

Taula 24: Càlcul de la quota de l'IVTM per municipis, cas 3 (2022)

Municipis	Quota IVTM
Granollers*	575,52 €
Manresa	575,52 €
Moià*	575,52 €
Navarcles	575,52 €
Polinyà*	575,52 €
Pont de Vilomara i Rocafort, el	575,52 €
Sallent	575,52 €
Súria	575,52 €
Tàrrega*	575,52 €
Artés	572,64 €
Santpedor	572,64 €
Sant Mateu de Bages	566,89 €
Navàs	564,01 €
Cardona	561,13 €
Castellbell i el Vilar	555,38 €
Fonollosa	552,50 €
Mura	546,74 €

Sant Fruitós de Bages	546,74 €
Sant Joan de Vilatorrada	540,99 €
Avinyó	509,34 €
Callús	503,58 €
Marganell	503,58 €
Monistrol de Montserrat	489,19 €
Castellgalí	483,44 €
Sant Feliu Sasserra	483,44 €
Solsona*	460,42 €
Balsareny	448,91 €
Castellfollit del Boix	420,13 €
Gaià	330,92 €
Aguilar de Segarra	287,76 €
Talamanca	287,76 €
Rajadell	287,76 €
Castellnou de Bages	No s'especifica
Rubí*	No s'especifica
Sant Salvador de Guardiola	No s'especifica
Sant Vicenç de Castellet	No s'especifica

Font: Elaboració pròpia a partir de les Ordenances Fiscals municipals aprovades o vigents de 2022.

Per la mida de la flota i el tipus de vehicles d'aquesta empresa, el cost per l'impost a vehicles de tracció mecànica baixa proporcionalment a tots els municipis, sense canvis en l'ordre perquè tampoc hi ha bonificacions aplicables.

CAS 4

Sector Activitat	Serveis d'hosteleria i restauració
Dimensió superfície total	1.195 m2
Dimensió superfície construïda	525 m2
Superfície destinada a la producció i magatzem	525 m2
Superfície destinada a l'aparcament	550 m2
Valor cadastral	90.300,76 €
Import Net de Xifra de Negoci	< 1.000.000 €
Valor del capital social	3.000 €
Nombre de treballadors	4
kW contractats per a la producció	900kw
Flota de vehicles de l'empresa	2 furgonetes de més de 20CVF
Altres "increment de la plantilla amb contractes de caràcter indefinit"	-

Impost de béns immobles

Taula 25: Càlcul de la quota de l'IBI per municipis, cas 4 (2022)

Municipi	Tipus impositius urbans/industrials	Valor Cadastral	QUOTA IBI
Tàrrega*	1,107%	90.300,76 €	999,63 €
Granollers*	1,037%	90.300,76 €	936,42 €
Solsona*	1,000%	90.300,76 €	903,01 €
Moià*	0,979%	90.300,76 €	884,04 €
Manresa	0,933%	90.300,76 €	842,51 €
Mura	0,850%	90.300,76 €	767,56 €
Sant Vicenç de Castellet	0,785%	90.300,76 €	708,86 €
Navàs	0,780%	90.300,76 €	704,35 €
Súria	0,774%	90.300,76 €	698,93 €
Fonollosa	0,770%	90.300,76 €	695,32 €
Castellnou de Bages	0,760%	90.300,76 €	686,29 €
Cardona	0,756%	90.300,76 €	682,67 €
Marganell	0,720%	90.300,76 €	650,17 €
Santpedor	0,720%	90.300,76 €	650,17 €
Sant Mateu de Bages	0,684%	90.300,76 €	617,66 €
Rubí*	0,677%	90.300,76 €	611,34 €
Pont de Vilomara i Rocafort, el	0,660%	90.300,76 €	595,99 €
Talamanca	0,660%	90.300,76 €	595,99 €

Sant Feliu Sasserra	0,648%	90.300,76 €	585,15 €
Sant Joan de Vilatorrada	0,643%	90.300,76 €	580,63 €
Sant Salvador de Guardiola	0,640%	90.300,76 €	577,92 €
Navarcles	0,636%	90.300,76 €	574,31 €
Avinyó	0,610%	90.300,76 €	550,83 €
Rajadell	0,590%	90.300,76 €	532,77 €
Sallent	0,580%	90.300,76 €	523,74 €
Callús	0,560%	90.300,76 €	505,68 €
Castellgalí	0,560%	90.300,76 €	505,68 €
Polinyà*	0,558%	90.300,76 €	503,88 €
Castellbell i el Vilar	0,550%	90.300,76 €	496,65 €
Sant Fruitós del Bages	0,528%	90.300,76 €	476,79 €
Aguilar de Segarra	0,510%	90.300,76 €	460,53 €
Artés	0,505%	90.300,76 €	456,02 €
Balsareny	0,500%	90.300,76 €	451,50 €
Gaià	0,500%	90.300,76 €	451,50 €
Monistrol de Montserrat	0,500%	90.300,76 €	451,50 €
Castellfollit del Boix	0,420%	90.300,76 €	379,26 €

Font: Elaboració pròpia a partir de les Ordenances Fiscals municipals aprovades o vigents de 2022.

En el supòsit 4, s'analitza la càrrega impositiva per una empresa de serveis ubicada als municipis del Bages. El valor cadastral de 90.300,76€ implica que tots els municipis de la mostra, amb l'única excepció de Granollers, han d'aplicar el tipus impositiu general per immobles de caràcter urbà en lloc de l'industrial.

Aquest fet implica que poblacions com Artés, Sant Fruitós de Bages, Sallent o Navarcles, ocupin posicions baixes de la taula, ja que existeix un gran diferencial entre el tipus impositiu d'ús industrial i l'urbà general.

Impost d'activitats econòmiques

En aquest 4art supòsit, l'import de la xifra de negoci marca, segons la llei, l'exempció del pagament de l'impost d'activitats econòmiques:

“Els subjectes passius de l'impost sobre societats, les societats civils i les entitats de l'article 35.4 de la Llei 58/2003, de 17 de desembre, que tinguin un import net del volum de negoci inferior a 1.000.000 d'euros”.

Impost de Vehicles de Tracció Mecànica

L'empresa del supòsit 4 té una flota que consta de dues furgonetes més de 20CVF.

Taula 26: Càlcul de la quota de l'IVTM per municipis, cas 4 (2022)

Municipis	Quota IVTM
Granollers*	448,00 €
Manresa	448,00 €
Moià*	448,00 €
Navarcles	448,00 €
Polinyà*	448,00 €
Pont de Vilomara i Rocafort, el	448,00 €
Sallent	448,00 €
Súria	448,00 €
Tàrrega*	448,00 €
Artés	445,76 €
Santpedor	445,76 €
Sant Mateu de Bages	441,28 €
Navàs	439,04 €
Cardona	436,80 €
Castellbell i el Vilar	432,32 €
Fonollosa	430,08 €
Mura	425,60 €
Sant Fruitós de Bages	425,60 €
Sant Joan de Vilatorrada	421,12 €
Avinyó	396,48 €
Callús	392,00 €
Marganell	392,00 €
Monistrol de Montserrat	380,80 €
Castellgalí	376,32 €
Sant Feliu Sasserra	376,32 €
Solsona*	358,40 €
Balsareny	349,44 €
Castellfollit del Boix	327,04 €
Gaià	257,60 €
Aguilar de Segarra	224,00 €
Talamanca	224,00 €
Rajadell	224,00 €
Castellnou de Bages	No s'especifica
Rubí*	No s'especifica

Sant Salvador de Guardiola	No s'especifica
Sant Vicenç de Castellet	No s'especifica

Font: Elaboració pròpia a partir de les Ordenances Fiscals municipals aprovades o vigents de 2022.

En aquest últim cas, els imports de les quotes de l'IVTM baixen en concordança a una flota més petita, on només hi ha dos vehicles. No hi ha cap d'aquests vehicles que sigui elèctric o híbrid i conseqüentment no s'apliquen bonificacions que afectin l'ordre de municipis en el quadre.



Conclusions

L'estudi "Anàlisi dels impostos i taxes municipals amb afectació a la indústria del Bages" ha permès identificar les característiques principals de cada impost, l'aplicació que en fan els municipis de la comarca i l'impacte que representen sobre els pressupostos municipals i les empreses industrials del territori. Comparant l'aplicació de tipus impositius i bonificacions entre tots els municipis i calculant la pressió fiscal que s'exerceix sobre les empreses, cal destacar:

L'Impost sobre els Béns Immobles és el que representa una major recaptació pels ajuntaments i el que repercuteix més en les despeses de les empreses. La quantia de la quota tributària ve determinada clarament per la mida de l'empresa, que es reflecteix en el valor cadastral de la nau que ocupa.

Els ajuntaments dels municipis del Bages graven amb tipus impositius que poden fer variar la quota en gran mesura, sobretot quan apliquen els tipus per ús industrial, com el cas de Manresa, Sallent o Navàs, que apugen el tipus per sobre de l'1% (ho apliquen com a mínim quan són naus amb valor superior als 100.000 €).

Les bonificacions que depenen dels ajuntaments, que afecten les empreses i que s'apliquen recurrentment són les dels immobles amb sistemes d'aprofitament d'energia solar, que majoritàriament representen un 50% de rebaixa de la quota.

L'Impost sobre les Activitats Econòmiques és el tribut que ve condicionat per més factors a tenir en compte, fet que deriva en un impacte molt desigual en els diferents municipis del Bages. Certament, els municipis més industrialitzats i amb empreses més grans (les que facturen més d'un milió d'euros i que, per tant, han de pagar IAE), tendeixen a fixar coeficients més elevats i, conseqüentment, a recaptar més.

Cal esmentar que a la comarca no es fixen els coeficients de situació més elevats que permet la llei. En el cas dels coeficients aplicats als polígons industrials la mitjana al Bages és del 2,3 i tan sols dos municipis (Sant Fruitós de Bages i Sant Vicenç de Castellet) arriben al 3.

Quant a bonificacions, les noves activitats ubicades als municipis se'ls descompta un 50% de la quota en gairebé totes les demarcacions del Bages. A més a més, també hi ha bonificacions importants per les empreses que tinguin increments de plantilla

(sobretot ampliacions amb personal indefinit) i per les que tinguin autoconsum energètic, tot i que aquestes s'apliquen de manera molt desigual i amb percentatges també diferents a tots els municipis.

L'Impost de Vehicles de Tracció Mecànica ofereix una major recaptació als ajuntaments que l'IAE perquè afecta a tots els titulars de vehicles. Per les empreses, en canvi, té un impacte molt menor (aquest va en funció de la mida de la seva flota de vehicles). Els coeficients que apliquen els ajuntaments tenen un topall de 2 punts, un límit fixat per llei el 2004, fet que explica la majoria hagin anat pujant aquest tipus fins a tocar del màxim.

Tots els municipis industrialitzats del Bages tenen un coeficient superior a l'1,7. Cal destacar el cas de Rajadell, i Aguilar de Segarra, que aplicant coeficients nuls, han aconseguit recaptar imports molt elevats per tractar-se de municipis petits, ja que han atret empreses de lloguer de vehicles domiciliades ara en aquests municipis.

Les empreses poden rebaixar la quota si compten amb vehicles de 0 emissions, amb percentatges que van del 50% al 75% de bonificació. Tant aquesta bonificació, com la de vehicles històrics (de més de 25 anys) s'aplica a pràcticament tots els municipis de la comarca.

L'Impost sobre les Construccions, Instal·lacions i Obres és l'únic dels analitzats que és indirecte, que depèn de la iniciativa puntual dels projectes constructius. Per aquest motiu, l'impacte sobre els ingressos municipals és molt desigual, i a la comarca del Bages no representen ingressos significatius comparats amb la resta d'impostos.

Les noves construccions, instal·lacions o obres han de pagar, en la majoria de municipis del Bages, entre un 3% i un 4% del cost dels treballs. Pel que fa a bonificacions, les que s'apliquen en major nombre de casos són la d'obres declarades d'especial interès o utilitat municipal (28 municipis), la instal·lació d'energia solar (27 municipis) i les obres que afavoreixen les condicions d'accés i habitabilitat de persones amb discapacitat (16 municipis).

Es constata que, com a tendència general, els municipis més grans i més industrialitzats marquen una **pressió fiscal** més elevada. Si bé per l'IVTM una majoria de municipis graven amb un tipus impositiu alt, la distribució és més heterogènia en el cas de l'IBI i l'IAE.



**CONSELL COMARCAL
DEL BAGES**