

# CCBAGES

La Revista del Consell Comarcal  
Núm. 8 - Desembre 2011



El nou equip  
al capdavant del Consell



## EDITORIAL



Adriana Delgado  
PRESIDENTA

Benvinguts/des a aquesta primera revista del Consell Comarcal del Bages de la legislatura. Us convido a llegir-la perquè conegueu millor qui som i què fem. El principal objectiu d'aquest ens supramunicipal és precisament estar al costat dels Ajuntaments de la comarca i, en definitiva, de la seva ciutadania. Les administracions, ara més que mai, hem de ser properes a la gent, escoltar-la, intentar aportar solucions a les seves necessitats i explicar què fem per aconseguir-ho, i la revista pot ajudar a fer això possible.

El Consell Comarcal ha de fer sentir la veu del Bages, reclamar millores en infraestructures, aglutinar necessitats i capacitats dels pobles, millorar l'atenció i els serveis als municipis, dinamitzar econòmicament el territori, potenciar la transversalitat entre municipis i les comarques veïnes per progressar i teixir un territori pròsper capaç d'encarar amb optimisme el futur. Per aconseguir-ho, caldrà que ho fem junts, així que us demano, de nou, que ens conegueu millor a través d'aquestes pàgines, des d'on expliquem les nostres prioritats per als propers anys. Espero que les trobeu interessants. Moltes gràcies!

## Sumari



Reportatge: La mancomunació de serveis suma

*pàgines 3-4*



Entrevista: Adriana Delgado, nova presidenta

*pàgines 5-6*



Administració i règim interior

*pàgina 7*



Benestar social i família

*pàgina 8*



Territori i habitatge

*pàgina 9*



Medi Ambient

*pàgina 10*



Desenvolupament comarcal i turisme

*pàgina 11*



Ensenyament, cultura, joventut i esports

*pàgina 12*



Assessorament, comunicació i suport als municipis

*pàgina 13*

Opinió

*pàgina 14-15*





## La mancomunació de serveis suma

El Consell Comarcal presta serveis mancomunats a diferents ajuntaments del Bages, per optimitzar recursos i estructures i reduir costos. Els serveis compartits arriben a molts àmbits i és probable que els propers anys hagin de continuar creixent

La meitat de municipis del Bages tenen menys de 1.000 habitants. Es tracta, doncs, d'ajuntaments petits i amb pocs recursos que no podrien fer front a determinats serveis ni infraestructures. El Consell Comarcal del Bages treballa, des de fa anys, per sumar esforços entre diferents municipis i crear serveis que puguin ser compartits, optimitzant així recursos i estructures i reduint la despesa.

L'ens comarcal té un contacte constant amb polítics i tècnics dels dife-

rents municipis per detectar mancances, problemàtiques i demandes. A partir d'aquestes necessitats, des del Consell es dissenyen serveis a mida del territori i les seves necessitats reals i s'ofereixen als ajuntaments. Actualment, ja són molts els serveis que es presten de forma conjunta a diferents municipis.

### Serveis compartits al Bages

Destaquen, per exemple, serveis d'informàtica i noves tecnologies,

protecció civil, gestió d'obres i camins, serveis a la dependència, etc.

Des del Consell també s'han liderat iniciatives comarcals per aconseguir els recursos per posar en marxa nous projectes com l'atenció a persones que es troben en situació de maltractament i violència, especialment en col·lectius com les dones, la gent gran o els menors.

S'han desenvolupat aplicatius informàtics a demanda per facilitar la gestió municipal, entre els quals

destaca un programa de gestió per als cementiris municipals. També des del Consell s'ha liderat el procés per licitar conjuntament amb d'altres comarques els serveis de telefonia i comunicacions per abaratir els costos per als ajuntaments.

Un altre dels temes en què es treballa de forma mancomunada és en el sistema d'informació geogràfica de les empreses i els polígons de la nostra comarca. Una eina potent que té l'objectiu de promoure el manteniment i el creixement de nostre teixit empresarial i facilitar la implantació de noves empreses que generin ocupació al Bages.

#### Al costat dels ajuntaments

Les característiques de la comarca del Bages i la gran presència de municipis petits fan necessari el paper del Consell Comarcal com a centre aglutinador de serveis per oferir prestacions conjuntes. Alguns dels serveis que s'ofereixen de forma mancomunada són sufragats pels mateixos ajuntaments. Però la repercussió econòmica és molt menor que si els serveis fossin pròpiament municipals, ja que es comparteixen les despeses de gestió i estructura i els costos de personal entre tots els municipis que se'n beneficien.

En altres casos, el Consell Comarcal acull i gestiona la delegació de determinats serveis que depenen d'administracions superiors, com Generalitat o Diputació. En aquest cas, no tenen cap cost per als municipis i donen servei a tota la ciutadania de la comarca. És el cas, per exemple, de l'Oficina d'Atenció al Consumidor, l'Oficina d'Habitatge, el transport i menjador escolar, els serveis especialitzats en la infància (SEAIA), els serveis de voluntariat europeu per a joves, etc.

#### L'escenari futur

En un moment de dificultats econòmiques com el que estem

## Quinze anys del Servei d'Informàtica del Consell

El servei d'Informàtica del Consell Comarcal del Bages ha celebrat els 15 anys de trajectòria amb una aposta per continuar oferint projectes i serveis mancomunats per als municipis de la comarca. El servei va començar l'any 1996 amb el desenvolupament del programa per a les eleccions municipals, va seguir el 1997 amb el programa de gestió del llibre de caixa de tresoreria per als ajuntaments i l'any 1999 va posar a disposició dels municipis un programa de registre d'entrades i sortides de documents. El servei treballa per dotar als ajuntaments d'aquelles eines que els faciliten la seva gestió diària. La celebració dels 15 anys ha coincidit amb la posada en marxa de dos nous aplicatius per als municipis (un per gestionar els acords que s'aproven als plens i l'altre per a recursos humans dels ajuntaments) i d'una extranet comarcal.

vivint, el paper aglutinador del Consell Comarcal pren encara més importància per donar resposta a noves problemàtiques que es plantegen.

La reducció de les subvencions a les escoles municipals de música, per exemple, és un dels temes en què estan treballant Consell Comarcal i ajuntaments, per tal de trobar sortides conjuntes i solucions a la delicada situació en què es troben.

Problemàtiques com aquesta demostren que la mancomunació de serveis és una aposta de futur. El Consell disposa de l'estructura i el personal que permeten prestar serveis abaratint-ne els costos i simplificar processos administratius, amb la garantia de disposar d'un equip tècnic especialitzat en cada àmbit de treball.

A més, el Consell Comarcal suma sinergies dels ajuntaments en altres aspectes que sobrepassen la pròpia prestació de serveis, treballant per al desenvolupament global del territori. És el cas, per exemple, del sector turístic, on el Consell ha impulsat dos projectes cabdals: el Rebot de Productes Naturals del Bages i el Parc Geològic i Miner.

#### Serveis mancomunats en què els ajuntaments paguen pel servei:

- Serveis d'informàtica
- Comunicacions
- Allotjament urgent en cas de violència domèstica
- Llit urgència en cas de maltractament a persones grans
- Protecció civil
- Execució obres de camins
- Manteniment i promoció de les empreses i polígons industrials
- Transport social adaptat
- Transport no obligatori
- Zona rural: assistència primària (treballadors socials, educadors i treballadors familiars) i polítiques compartides en matèria de joventut
- Oficina del Consumidor (en el cas de l'Ajuntament de Manresa)

#### Serveis comarcals per delegació. Els ajuntaments no paguen pel servei:

- Oficina del Consumidor (gratuïta per a la resta d'ajuntaments)
- Oficina d'Habitatge
- Transport i menjador escolar
- Servei especialitzat d'infància
- Assessorament tècnic especialitzat
- Joventut
- Projectes pedagògics per als alumnes de tota la comarca





# Adriana Delgado

## Presidenta del Consell Comarcal

Adriana Delgado és la nova presidenta del Consell Comarcal del Bages, des del mes de juliol. Encara aquesta etapa amb il·lusió i convençuda que la comarca, malgrat les dificultats actuals, té molt camí per recórrer i continuar millorant

- Comença nova legislatura. Quines són, a grans trets, les prioritats del Consell per als propers quatre anys?

- Liderar la comarca i fer sentir la seva veu, reclamar millores en infraestructures, aglutinar necessitats, capacitats i projectes de tots els pobles, millorar l'atenció i els serveis als municipis i els seus habitants, potenciar el turisme i el medi com a eines de dinamització econòmica i cultural, promocionar l'economia i la creació d'ocupació, potenciar la transversalitat entre municipis i comarques veïnes per progressar i teixir un territori pròsper capaç d'encarar amb optimisme el futur.

- A nivell personal, com afronta el repte de ser presidenta del Consell?

- És una gran responsabilitat, més

encara en l'època de dificultats econòmiques que estem vivint, amb molts ajuntaments patint, també el Consell, en gran part per falta de finançament que els atorguen administracions superiors. Estar al capdavant de qualsevol ens públic imposa i significa un gran repte. I també il·lusió, perquè és una nova etapa a la meua vida i per les ganes que tinc de posar el meu gra de sorra.

- Com explicaria breument què és el Consell i quines funcions té?

- És una administració supramunicipal que té per objectius aproximar als Ajuntaments i als ciutadans tots els seus serveis, integrar els municipis que constitueixen el Bages en la gestió comarcal i plantejar constant-

ment davant les altres administracions les necessitats del Bages perquè pugui avançar com cal. Evidentment, els serveis que ofereix el Consell estan determinats per les competències que li atribueix la Llei Comarcal. El Consell pot exercir les competències que li siguin delegades o assignades per la Generalitat o la Diputació, assumir competències delegades dels municipis, establir o prestar serveis comarcals o supramunicipals i portar a terme obres d'infraestructura general. També pot coordinar els serveis municipals entre ells, organitzar nous serveis que no estiguin coberts pels municipis en matèries jurídic-administratives, econòmiques i financeres, i d'obres i serveis, i impulsar projectes comarcals i promoure

iniciatives d'estudi de la realitat de la comarca.

- **Quin paper creu que pot jugar el Consell a l'hora d'aconseguir un Bages més ben dotat d'infraestructures i amb més oportunitats per al desenvolupament econòmic?**

- Hem de fer força de manera unitària davant les administracions, la Generalitat i l'Estat, perquè es dugui a terme una inversió en infraestructures. En l'àmbit ferroviari vetllarem perquè s'executin les actuacions a la línia Manresa-Barcelona necessàries per reduir el temps de viatge i apostarem per la posada en marxa del TRAM-BAGES en els ramals de Súria, Sallent, Manresa i Sant Joan de Vilatorrada, i pel que fa a carreteres, treballarem per millorar els eixos territorials del Pla de Bages, que es faci el desdoblament del tram sud de la C-55 i s'alliberi el peatge de l'autopista Terrassa-Manresa.

Quant al desenvolupament econòmic, hem de treballar per promocionar l'economia de la comarca i la creació d'ocupació, coordinar i gestionar els ajuts destinats a noves iniciatives emprenedores, innovadores i viables que generin ocupació i empresa tot recercant un canvi de model productiu vers la sostenibilitat social i ambiental i promocionar els polígons industrials.

- **Des de fa temps es parla del turisme com un dels grans potencials del Bages encara sense explotar. Creu en aquest potencial?**

- Potenciar el turisme com a eina de dinamització econòmica i cultural de la comarca és bàsic. Al Bages, administracions públiques, empreses i ciutadans hem de tirar d'aquest fil, creure en les possibilitats de la comarca i entendre la identitat com un dinamitzador econòmic i treballar les possibilitats turístiques com un element importantíssim en aquests moments de crisi. Des del Consell, cal posar en valor els dos projectes inici-

ats al darrer mandat: el Parc Geològic i Miner de la Catalunya Central, que pretén redimensionar les potencialitats turístiques del territori aprofitant el seu patrimoni geològic, i el Rebot del Bages, que promociona els productes autòctons, potenciant d'aquesta manera l'economia de la identitat.

- **En quin moment es troba el Parc Geològic i Miner de la Catalunya central?**

- Es tracta d'un projecte que va agafant forma i força. El 2010 es va constituir el Patronat del Parc Geològic i Miner de la Catalunya Central, format pels Ajuntaments de Moià, Súria i Collbató, el Museu Valentí Masachs, el Patronat de la Muntanya de Montserrat i el Consell Comarcal. Durant aquest 2011 s'ha treballat tècnicament per fer realitat el Parc (web, comissions, explicació del projecte a diferents agents, rutes turístiques...). I l'objectiu és que al 2012 ja sigui una realitat. Paral·lelament, l'any 2010 es va presentar oficialment la candidatura per formar part de la xarxa europea de Geoparks, sota el paraigua de la Unesco. La mateixa xarxa, en la conferència d'enguany de Noruega, ens va confirmar que la nostra candidatura ha estat acceptada i figura en el primer lloc de candidats per l'any 2012 de l'estat espanyol. L'avaluació serà l'any que ve.

- **Com afronta el Consell Comarcal la crisi? Afecta algun dels serveis?**

- Ens trobem en un escenari de restriccions i austeritat a l'administració que afecta tothom. El Consell s'ha de centrar en les seves competències i governar no només gastant, sinó organitzant, regulant, impulsant, etc. Econòmicament, és clar que els consells comarcals no disposen de grans pressupostos i pateixen, com els ajuntaments, falta de finançament que els atorga administracions superiors. Intentarem mantenir l'actual oferta de serveis, malgrat la crisi, i molt especialment aquells que s'adrecen a

mantenir i fomentar la cohesió social, la lluita contra la marginació i l'accés en igualtat de condicions als serveis bàsics, als serveis socials i a l'educació, però dependrà del finançament que ens retallin.

- **Una conjuntura econòmica desfavorable per als ajuntaments propiciarà la mancomunicació de serveis? Quin paper hi jugarà el Consell?**

- Segurament. Cal potenciar el suport als municipis, mitjançant la mancomunitat de serveis i convenis amb els ajuntaments que faci possible un estalvi de costos, en la línia del que ja s'està fent amb el transport escolar, el transport adaptat, els serveis d'atenció domiciliària. Treballarem en iniciatives com compartir, per exemple, tècnics de joventut, de protecció civil, d'assessorament legal, i de manteniment informàtic per implantar les noves tecnologies en els tràmits en línia (AOC). O per comprar de forma agregada telecomunicacions i fer formació a mida per al personal dels ajuntaments.

- **Sovint es posa en dubte el paper dels consells comarcals, com defensaria la necessitat de continuïtat d'aquests organismes?**

- Crec que quan més pròxima és una administració, més útil serà i millor coneixerà les necessitats de la seva ciutadania i la manera de cobrir-les, i tindrà més i millors condicions per ser eficaç i eficient. Els consells ajuden els municipis que sols no poden oferir un servei, poden ajudar a mancomunar-ne i gestionar-ne sense que això suposi un llast per als consistoris ni una pèrdua de qualitat de vida per als ciutadans. Però és cert que ara més que mai cal fer una reflexió sobre l'organització territorial i la multiplicació d'ens públics, però millor que comencin a reduir o eliminar ministeris de l'estat espanyol amb les competències majoritàriament traspasades en el seu moment a les comunitats (ensenyament, sanitat, cultura).

## ADMINISTRACIÓ I RÈGIM INTERIOR



**CONSELLERA** Mercè Cardona

### DESCRIPCIÓ DE L'ÀREA:

Els serveis que integren aquesta àrea són els interns del Consell. Tenen encomanades les funcions de donar suport a les diferents àrees operatives i garantir que tot el seu engranatge administratiu funcioni correctament. La seva funció és bàsica ja que asseguren que tots els tràmits que es realitzen s'ajustin a la legalitat i a un pressupost establert, que totes les eines de treball estiguin a punt i que se segueixin els processos i procediments administratius. Inclou: Serveis generals, Serveis financers, Serveis jurídics i Informàtica.

## L'Àrea que fa funcionar l'engranatge



Administració i Règim Interior és una d'aquelles àrees que treballa gairebé sempre de cara endins i que és poc coneguda però, alhora, absolutament imprescindible per fer funcionar un engranatge tan gran i complex com el del Consell Comarcal del Bages. La seva missió és proporcionar suport a les àrees operatives i treballa amb l'objectiu central d'aconseguir un administració més eficient i amb una aposta clara per les noves tecnologies i l'administració electrònica, que han de permetre reduir despeses i millorar l'eficiència d'alguns processos i protocols.

### Les funcions de l'àrea

Entre les funcions que té aquesta àrea destaquen, per exemple:

- Contractació administrativa.
- Millora organitzativa i innovació en tècniques de gestió.
- Gestió dels recursos humans.
- Gestió i tramitació de subvencions.
- Gestió del registre de documents.
- Assistència tècnica per a la gestió i tramitació de les certificacions de les obres municipals incloses en el PUOSC.
- Assessorament jurídic i suport a les àrees operatives del Consell Comarcal.
- Formació a mida per al personal dels ajuntaments.
- Control de la gestió econòmica, financera i pressupostària, la comptabilitat i la tresoreria.
- Tot tipus d'assessorament (jurídic, econòmic, etc.) que sol·licitin els ens locals de la comarca sobre qüestions que tinguin relació directa amb les competències locals i de manera especial les referides a matèries pròpies de la secretaria i intervenció.
- Convocatòria dels processos selectius d'oferta pública d'ocupació.

- Elaboració de l'inventari de béns.
- Emissió d'informes jurídics.
- Manteniment del maquinari i programari corporatiu.
- Manteniment i gestió de sistemes de telefonia i comunicacions.
- Anàlisi i desenvolupament d'aplicacions informàtiques.
- Suport tècnic i consultoria a nivell global i departamental donant compliment a la legislació relativa a l'accés electrònic, protecció de dades, facturació electrònica, etc.

### Implantació de l'e-Notum

En un esforç per millorar l'eficiència i reduir despeses, el Consell implanta el sistema e-Notum de notificacions electròniques, per fer arribar les convocatòries de plens i Consell d'Alcaldes a tots els polítics del Consell, a través d'sms o correu electrònic. Es calcula que amb aquest nou sistema es poden estalviar fins a 12.000 euros anuals. El servei permet l'enviament de notificacions electròniques a aquells usuaris que donen prèviament el seu consentiment i les seves dades, amb un sistema amb totes les garanties de seguretat i amb la mateixa validesa legal que una notificació en paper.

## Drets i deures en igualtat en l'atenció domiciliària



El Consell Comarcal del Bages, en col·laboració de la Diputació de Barcelona i els ajuntaments de la comarca, han posat les bases perquè tots els ciutadans bagencs tinguin els mateixos drets i deures en l'àmbit de l'atenció domiciliària.

El 35 % és a dir 12 municipis de l'àrea bàsica de serveis socials del Bages (un 35% del total), disposaven de copagament del servei, però cada ajunta-

ment tenia les seves pròpies taxes.

Arran d'una jornada de treball al Consell amb l'objectiu d'unificar els criteris que han d'orientar el finançament per part dels usuaris, el 64 % dels ajuntaments, és a dir 22 consistoris, aplicaran sistema de copagament. I d'aquests, el 77 % (17 municipis), aplicaran el copagament i reglament proposats per la Diputació. D'aquesta manera, s'aconsegueix que tota la ciutadania d'aquests municipis tinguin els mateixos drets i deures en l'àmbit de l'atenció domiciliària, independentment del municipi de residència.

El desplegament i consolidació del Serveis d'Atenció Domiciliària (SAD) previstos en la Llei de Serveis Socials de Catalunya i en la Llei d'Atenció a la Dependència preveuen la participació dels usuaris en el finançament d'aquests serveis.

## Paraigües contra la violència masclista



Coincidint amb el Dia Internacional contra la violència de gènere, el Consell Comarcal va posar en marxa la campanya "Paraigües per la igualtat", una iniciativa

contra la violència masclista que va arribar a 19 municipis de la comarca.

El punt comarcal d'Informació i Atenció a la Dona (PIAD) ha rebut aquest 2011, fins a 31 d'octubre, 242 persones, 104 de les quals eren dones víctimes de violència masclista. Durant tot el 2010, el PIAD va atendre 249 consultes, 108 de les quals van ser casos de violència.

## Al costat de les persones amb discapacitat

El Punt d'Informació al Discapacitat del Consell Comarcal ha atès 72 consultes entre gener i novembre de 2011 amb l'objectiu de millorar la qualitat de vida de les persones amb discapacitat. El servei és d'àmbit comarcal i ofereix atenció a les persones discapacitades, a les seves famílies, als professionals de les diverses disciplines i a les entitats i associacions relacionades amb l'àmbit de la discapacitat. La majoria de consultes són sobre l'accessibilitat i la mobilitat (29%), inserció laboral i ocupacional (20%), prestacions i pensions (14%), informació general (14%) i educació i formació (6%).

## BENESTAR SOCIAL I FAMÍLIA



### CONSELLER

Joan Vinyes

### DESCRIPCIÓ DE L'ÀREA:

Els objectius principals de l'àrea consisteixen a consolidar els serveis socials i, alhora, prestar i incorporar altres serveis destinats a millorar la qualitat de vida dels ciutadans de la comarca i a eradicar noves problemàtiques. Es gestionen àmbits com l'atenció a les víctimes de violència masclista o a les persones nouvingudes, la dinamització, sensibilització comunitària i prevenció de situacions de risc, el maltractament a la gent gran, atenció a les persones en situació de dependència, promoció de l'envelliment actiu i de la qualitat de vida de la gent gran del Bages. Inclou els departaments de Serveis Socials Bàsics, Serveis Socials Especialitzats i Dona.



## TERRITORI I HABITATGE



### CONSELLER

Cristòfol Gimeno

### DESCRIPCIÓ DE L'ÀREA:

Àrea destinada a donar servei directe als ajuntaments i al ciutadà: redacció de projectes, direcció d'obres, realització d'informes tècnics diversos i assessorament als municipis en el camp de l'urbanisme, l'arquitectura i l'enginyeria civil i activitats, i realització d'accions per a la protecció i millora del territori i el paisatge.

Dins aquesta àrea s'inclou també l'Oficina d'Habitatge i la participació en el Consorci Viari -un ens integrat pel Consell Comarcal i altres organismes i entitats del Bages, que vetlla per la promoció de la mobilitat sostenible i de la millora de les infraestructures i mitjans de transport a la comarca-.

## Manresa acull la trobada de polítics i tècnics de Protecció Civil

Els principals responsables polítics i tècnics de Protecció Civil es van reunir a Manresa per debatre durant tres dies el present i el futur dels serveis d'emergències a Catalunya.

Aquesta és la segona trobada de tècnics i polítics que es feia a Catalunya. La Trobada que es va celebrar a principis de novembre i que era coorganitzada pel Consell Comarcal del Bages va comptar amb 120 inscrits.

Adriana Delgado, presidenta de l'ens comarcal, va recordar que Catalunya té gairebé un miler de municipis, la majoria dels quals són petits o mitjans –el 90% tenen menys de 20.000 habitants- i que aquests municipis “tenen pràcticament les mateixes obligacions que els grans en matèria de protecció civil, però menys recursos humans i materials”. En la seva opinió, els consells comarcals poden jugar un paper important de suport i d'assistència als municipis i assenya-



lava que el Consell Comarcal del Bages ha estat pioner en aquest terreny, ja que el 2004 va fer un inventari de recursos i va elaborar el pla d'assistència i suport comarcal.

Un dels actes importants d'aquestes jornades va ser la realització, la matinada del 7 al 8 de novembre, d'un simulacre d'emergència a causa d'un accident d'un tren de passatgers dels Ferrocarrils de la Generalitat en el túnel Viladordis.

## Consorci Viari suma amb Manresa per la millora de les infraestructures



El Consorci Viari del Bages ha demanat a l'Ajuntament de Manresa una major implicació del consistori per treballar junts en la demanda de millores d'infraestructures viàries i ferroviàries del Bages. Els dos organismes han arribat a l'acord d'elaborar un llistat de prioritats per a la comarca en aquest àmbit i de treballar especialment pel desdoblament del tram sud de la carretera C-55 i per la millora del trajecte Rodalies Manresa-Barcelona. També s'ha acordat participar conjuntament en una reunió que hi ha prevista amb Damià Calvet, secretari de Territori i Mobilitat de la Generalitat.

## S'inicia la diagnosi que permetrà executar la tercera fase del projecte Riu Verd



L'àrea de Medi Ambient del Consell, en el seu objectiu d'una millora integral de l'entorn ambiental del territori, treballa en un ambiciós projecte que ha de permetre endreçar i millorar els espais fluvials i, en aquesta nova etapa, integrar-los dins itineraris turístics.

Entre el 2003 i el 2005 es va executar el projecte Riu Verd I, una experiència que actuava en 11 zones del Llobregat i el Cardener per la millora i condicionament d'espais fluvials amb degradació important de la vegetació de ribera amb l'objectiu de substituir espècies invasores per vegetació autòctona. Entre 2006 i 2009 es va dur a terme Riu Verd II, amb 9 zones d'actuació, que centrava els esforços en una prova pilot per eradicar la canya com a principal espècie invasora.

Ara, en el context de la Directiva Marc de l'Aigua i la planificació d'espais fluvials que se'n deriva, el Consell Comarcal està elaborant un pla direc-

tor que haurà de permetre executar el projecte Riu Verd III, que preveu recuperar espais de forma integral, prioritzar actuacions que recuperin els processos naturals del riu i que analitzi la viabilitat de crear itineraris de natura que tinguin continuïtat al llarg dels espais fluvials i que connectin aquests espais i zones humides.

El pla director és un primer document d'anàlisi (alteració del règim de cabals, discontinuïtat del curs fluvial, qualitat de la vegetació, contaminació, afectacions a la fauna, etc.) i propostes d'actuació, que inclourà fitxes per a cada zona on cal intervenir.

El pla se centrarà en el Llobregat i el Cardener, així com els cursos d'aigua que hi desemboquen: rieres de Cornet, Gavarresa, de Calders, de Mura, de Salo, de Fonollosa, de Rajadell, de Guardiola i de Marganell. I també inclourà zones humides d'interès ubicades en el curs fluvial o a prop.

## MEDI AMBIENT



### CONSELLER

Xavier Codina

### DESCRIPCIÓ DE L'ÀREA:

L'àrea presta els serveis i la gestió d'infraestructures ambientals que demanen els municipis de la comarca. Aquesta gestió supramunicipal permet obtenir una visió global i integradora del territori. Es fan, entre d'altres: redacció, supervisió i execució de projectes d'infraestructures d'abastament d'aigua, promoció de la utilització d'energies renovables i l'eficiència energètica, tramitació dels ajuts en el marc del Pla d'Electrificació Rural de Catalunya, gestió d'obres d'arranjament de camins, gestió de Sistemes d'Informació Geogràfica, conservació d'espais fluvials, col·laboració amb les Agrupacions de Defensa Forestal del Bages i la Federació de les ADF del Bages.

## DESENVOLUPAMENT COMARCAL I TURISME



**CONSELLER  
DESENVOLUPAMENT  
COMARCAL**

Víctor Marcos



**CONSELLER TURISME**

Joan Vinyes

### DESCRIPCIÓ DE L'ÀREA:

Té com a objectius principals el foment de l'ocupació, el desenvolupament econòmic de la comarca, el suport als ajuntaments en la promoció de les empreses, la gestió dels polígons industrials i la promoció i desenvolupament dels recursos turístics del Bages. Porta a terme els projectes d'una manera coordinada amb les administracions locals i els agents socioeconòmics del Bages i treballa en col·laboració amb altres comarques. Des de l'àmbit de Turisme, a més, s'ha impulsat la creació del Parc Geològic i Miner de la Catalunya Central.

## Cooperació entre els agents turístics

Seixanta empreses representades i més de 70 participants. Aquests són els números del workshop "Turisme i Gastronomia al Bages", organitzat pel Consell Comarcal, amb l'objectiu que els empresaris del sector es coneguin, facin xarxa, col·laborin i acabin creant paquets turístics conjunts per oferir als visitants. Davant l'èxit de la convocatòria -va ser la primera vegada que més de 60 empreses de la comarca s'asseien per crear propostes noves pel territori i sumar esforços- l'àrea de Turisme del Consell ja té pensat repetir l'experiència. Hi van participar 13 empreses d'activitat turística, 7 de recursos turístics (oficines de turisme i empreses públiques que gestionen recursos turístics), 2 agències de viatges, 14 empreses d'allotjament, 16 productors, 6 restaurants i escoles de cuina i 1 distribuïdor.

## 600.000 euros en microcrèdits per la reactivació empresarial

El Pacte Territorial del Bages, a través del Consell Comarcal i amb el suport econòmic del Ministerio de Industria, Turismo y Comercio, compta amb 600.000 euros que es destinaran a donar microcrèdits a interès 0 i a retornar en 4 anys, en dues línies diferents:

- Microcrèdits destinats a la creació d'empreses: per a persones emprenedores que vulguin iniciar un nou projecte empresarial a la comarca o que n'hagin iniciat l'activitat a partir de l'1 de gener de 2011. El préstec pot arribar fins al 75% del pressupost de la inversió inicial necessària, i amb un límit màxim de 20.000 euros.
- Microcrèdits destinats a la reactivació i diversificació industrial del Bages: per a petites empreses industrials i de serveis que vulguin desenvolupar un nou producte o servei,

realitzar inversions que suposin una ampliació o millora de la capacitat productiva, expansió i introducció a nous mercats, implementació de TIC i actuacions de recerca. En aquest cas, el préstec pot arribar al 50% del pressupost de la inversió inicial necessària, amb un límit de 40.000 euros.

Es destinaran 300.000 euros a cada una de les línies. A mesura que el Consell Comarcal recuperi el capital prestat, el Pacte Territorial del Bages obrirà noves convocatòries per tornar a finançar nous projectes i actuacions.

El termini de presentació de sol·licituds s'acaba el 24 de gener. Els interessats han de fer arribar la seva sol·licitud acompanyada de la informació addicional que marquen les bases reguladores, i que es poden consultar a [www.ccbages.cat](http://www.ccbages.cat)



## ENSENYAMENT, CULTURA. JOVENTUT I ESPORTS



**CONSELLERA Sònia Díaz**

### DESCRIPCIÓ DE L'ÀREA:

En les activitats i projectes d'aquesta àrea es coordinen tots els esforços per donar resposta a les necessitats dels ciutadans en allò que afecta el transport i menjador escolar, el foment i conservació de la cultura de la comarca, l'associacionisme juvenil i les activitats esportives. Des de la mateixa àrea es lidera la gestió de l'Arxiu Comarcal i del Camp d'Aprenentatge de la Culla.

## Serveis per a infants i joves, conservació de la cultura i activitats esportives



Un taller del "Joc de les postres", inclòs en el projecte Menja Bo

L'àrea d'Ensenyament del Consell es fa càrrec d'implementar, organitzar i coordinar els serveis complementaris d'educació: transport i menjador escolars, ajuts individuals de menjador i transport. El servei de transport escolar d'aquest curs dona servei a 1.946 alumnes (25 línies d'autobús amb 42 vehicles per donar servei a 1.783 alumnes i 26 taxis o vehicles adaptats que transporten 163 alumnes amb discapacitat o residents en nuclis disseminats). També elabora diversos projectes educatius, com la campanya "Menja bo" -per a l'educació gastronòmica

dels escolars i la valorització dels productes de proximitat- o el "Cuina a 3 bandes", que implica les famílies i les escoles en la millora dels hàbits culinaris dels menuts.

El Camp d'Aprenentatge de La Culla, d'altra banda, és fruit d'un acord entre el Consell i la Generalitat. Dóna suport als centres educatius en els àmbits de l'educació ambiental i la interpretació del patrimoni.

### Cultura

En cultura, el Consell coordina, entre d'altres, el servei comarcal de català del Centre de Normalització Lingüística Montserrat, la declaració de béns d'interès local, la difusió i conservació del patrimoni de la comarca i col·labora amb el Centre de Recursos Pedagògics i amb Òmnium Cultural. També gestiona l'Arxiu Comarcal del Bages, que rep i conserva la documentació generada per organismes i centres oficials i per donacions de particulars.

### Joventut

Des de l'Oficina de Joventut es posen

a l'abast dels municipis les eines perquè es puguin desenvolupar polítiques integrals properes al jove a través del Pla local i el Pla comarcal de joventut. Destaca, per exemple, el servei de voluntariat europeu. Els darrers mesos quatre joves de la comarca han marxat per fer estades en projectes educatius, de medi ambient i lingüístics

### Esports

L'àrea d'Esports té com a objectiu oferir a cada població els serveis necessaris per estimular la promoció i la pràctica de l'esport i fomentar els hàbits de salut d'una vida activa. Per això, organitza esdeveniments esportius d'àmbit territorial, comarcal, nacional i estatal, com els Jocs Esportius Escolars de Catalunya i de la fase comarcal al Bages. També coordina el Pla Català Esportiu a l'Escola i organitza premis de cros, BTT, atletisme i natació, entre d'altres. A més, gestiona instal·lacions esportives, activitats de formació i fa préstec i concessió de material d'organització.

## ASSESSORAMENT, COMUNICACIÓ I SUPPORT ALS MUNICIPIS



### CONSELLER

Francesc Colillas

### DESCRIPCIÓ DE L'ÀREA:

En aquesta àrea s'integren tots els projectes adreçats a promoure el coneixement del nostre territori, garantir que la societat en general conegui quina és la missió del Consell Comarcal, definir projectes territorials estratègics i donar resposta als drets dels ciutadans en matèria de consum. Dins aquesta àrea també s'inclou l'Oficina d'Informació al Consumidor.

## Serveis compartits per reduir despeses i millorar l'eficàcia

L'Àrea de d'Assessorament i Suport als Municipis treballa constantment per desenvolupar les estratègies i projectes definits en el Pla d'Actuació Comarcal i treballar per al futur estratègic de la comarca, donant suport als ajuntaments.

En aquest marc, ofereix servei de compra agregada de serveis de telecomunicacions dels ajuntaments (que permet reduir-ne significativament els costos), actuacions en matèria d'informàtica i noves tecnologies, difusió de noves tecnologies en l'àmbit de l'administració local, actuacions derivades del conveni de col·laboració amb el consorci AOC (Administració Oberta de Catalunya: IDCAT, T-CAT, EACAT, ETRAM, ETRAC), etc.

### Extranet comarcal

Una de les darreres iniciatives en què s'està treballant és una extranet comarcal a la qual es podran connectar tots els ajuntaments. Es posarà en marxa el mes de gener i permetrà als consistoris accedir on-line a serveis i



aplicatius que el Consell ofereix de forma mancomunada per tal de reduir-ne els costos i que els poden ser de gran utilitat.

Recentment s'han creat dos aplicatius pensats específicament per a ajuntaments: un de recursos humans que permet tenir en una sola base de dades tota la informació relativa a cada treballador, i un altre de gestió d'acords corporatius (plens, decrets, etc.)

## L'Oficina del Consumidor atén 4.267 consultes de gener a novembre

L'Oficina Comarcal d'Informació al Consumidor (OCIC), gestionada pel Consell Comarcal del Bages, ha atès entre gener i novembre de 2011 un total de 4.267 consultes de la ciutadania. 2.126 usuaris s'han adreçat a l'oficina a través de consultes telefòniques, 1.829 han fet la consulta físicament a l'oficina, i 312 ho han fet a través de correu electrònic.

En total, en aquests primers 11 mesos de l'any, l'OCIC ha tramitat 803 reclamacions, 172 de les quals (un 21,4%)

estaven relacionades amb els serveis de telefonia mòbil. Altres dels àmbits que han generat més reclamacions han estat els SMS Premium (12,6 %), l'energia elèctrica (9,9%), serveis d'internet (9,7%) i telefonia fixa (9,4%).

D'altra banda, s'han traslladat a inspecció un total de 23 consultes, ja que són reclamacions que no han prosperat a través de la mediació però en les quals hi havia indicis d'infracció.



Amb 14 dels 33 consellers del Consell Comarcal del Bages, el grup de CiU n'és el més nombrós. Malgrat això està a l'oposició.

Com treballarà CiU al Consell Comarcal?

Sent constructius en la crítica, que hi serà. Sent exigents en el compliment dels compromisos presos per l'equip de govern, i fent-ne el seguiment necessari.

Pensem en una comarca liderada per la capital Manresa, juntament amb tots els alcaldes. En aquest sentit CiU ha fet una proposta agosarada al govern del Consell Comarcal i a tots els alcaldes de la comarca, per dotar al Consell d'Alcaldes de molta més capacitat de decisió.

Cal un Consell capaç de portar la iniciativa a l'hora de mancomunar serveis per als municipis, i de concentrar el màxim de funcions per tal d'evitar òrgans o serveis duplicats.

Necessitem un Consell Comarcal adaptat als nous temps. L'estructura política s'ha d'optimitzar i modernitzar. Depèn del lideratge i els riscos que es vulguin assumir. Fer canvis implica coratge.

Ben aviat la nostra comarca i el nostre País tenen un compromís amb la seva història. S'acosta l'any 2014, farà 300 anys de la pèrdua de les nostres llibertats nacionals. El Bages, ha de ser un punt clau en els actes commemoratius. Hem de treballar tots per a què el 2014, des del centre de Catalunya, mostrem amb orgull què som com a comarca però sobretot com a País.

*Volem expressar la nostra disconformitat pel poc espai concedit i pel criteri de repartiment del mateix. Aquest criteri no ha estat consensuat per tots els grups comarcals.*



Ara fa uns cinc mesos que es constuïen els nous Consells Comarcals. I des del grup comarcal d'ERC féiem una reflexió de l'especial situació econòmica en què ens trobem i de saber aprofitar les oportunitats que se'n podien derivar. Una crida per treballar tots junts i recuperar la confiança de la nostra comarca, fer tot el possible perquè les eines de què disposem les puguem posar a disposició de tots els municipis, entenent que només si som capaços de sumar pel territori ens en sortirem. La mancomunació de serveis, de les compres agregades i d'altres cooperacions que fins ara no hem estat del tot capaços de coordinar, han de ser un dels pilars de la nostra gestió, i que ajudin els ajuntaments, sobretot els més petits, a donar els serveis que els ciutadans i ciutadanes necessiten.

Però també féiem una crida per fer una reflexió conjunta, i preguntar-nos, un cop superada l'actual situació econòmica, quina comarca volem? Quins han de ser els nostres punts forts ?

Hem de saber fer una reflexió per poder anar una mica més enllà i adonar-nos que és en aquestes situacions especials en les que es poden definir els eixos del futur, ja que sens dubte, moltes coses hauran de canviar.

I en aquest aspecte hem de saber treballar junts, administració i societat civil. Agents empresarials i econòmics, el sector agroalimentari... tots ens hem de trobar per ser capaços de dibuixar un pla estratègic que posi la comarca del Bages en posicions capdavanteres en aquells sectors en què som punters i aprofitar les oportunitats que tenim.

Des del grup comarcal d'ERC treballarem per fer-ho possible.



Els resultats de les passades eleccions municipals van permetre la configuració de tots els Consells Comarcals. Per al PSC, la derrota ha estat clara i contundent. Aquests resultats, sumats a la derrota electoral a la Generalitat, i recentment, a les eleccions Generals, ens dona als socialistes l'oportunitat d'obrir un debat intern, profund i sincer sobre el nostre paper com a legítims representants de l'esquerra progressista a Catalunya.

Però al Consell Comarcal del Bages encetem un nou mandat al Govern, el pacte legítim amb ERC i ICV amb el suport de la CUP, ens ha permès per mitjà del diàleg, l'entesa, el consens i el buscar el bé comú per a la comarca del Bages, poder fer un govern de progrés i d'esquerres. Amb l'objectiu principal que el CCB continuï sent el referent per als municipis a la comarca, ens hem marcat uns objectius bàsics: la solidaritat i la cooperació entre municipis mitjançant la línia ja encetada en els darrers anys de mancomunat serveis; la potenciació de l'economia a la comarca explotant els serveis turístics i patrimonials; i fomentar la cohesió social per mitjà del suport en beques de menjador, transport escolar, transport adaptat, etc.

Els moments són molt complicats tant per a la ciutadania com per a la gestió municipal dels nostres Ajuntaments, les contínues retallades de la Generalitat estan sent dures per a la nostra comarca. Per aquest motiu els consellers comarcals del PSC estem a disposició de tots els municipis del Bages per a poder fer front comú a les dificultats.





Aquesta comarca només té futur, només atraurà idees, projectes i persones, i retindrà les que d'aquí sorgeixin i que sovint ens deixen, si fa de la qualitat de vida un factor diferencial, un avantatge competitiu, respecte a territoris propers i semblants. Només ens en podem sortir si aconseguim que amb els mateixos diners, o fins i tot amb menys, aquí, al Bages, s'hi visqui millor. I al segle XXI qualitat de vida vol dir sobretot quatre coses: bons serveis públics, medi ambient saludable, cultura a l'abast de tothom i justícia social.

Per això és important entendre que quan ens oposem a les retallades en els serveis públics bàsics, quan diem No a activi-

tats econòmiques que malmeten el territori i posen en perill la salut de les persones, quan defensem que la cultura és un dret i un sector econòmic amb futur i quan reclamem que aquells qui més tenen siguin els qui més contribueixin a sortir de la crisi -només amb un bon repartiment dels drets i la riquesa podem conviure junts i en pau- no només estem reivindicant allò que és just i necessari, sinó que estem posant les bases per evitar que empreses, persones i iniciatives marxïn del Bages per no tornar-hi més.

I si a sobre ens convertim en un dels motors que ha de portar la nació catalana a la Independència, afegirem als avantatges de viure en aquest racó de món, la satisfacció, l'orgull m'atreveria a dir, de treballar per la millor de les causes, la de la llibertat.



En la passada Llei de Pressupostos de l'Estat espanyol, el grup d'ICV-EUiA al Congrés de Diputats i Diputades va introduir una esmena en què es sol·licitava uns recursos que fossin destinats a "Pactes Territorials del Bages", una taula de concertació comarcal de la qual formen part ajuntaments, Consell Comarcal i diversos agents econòmics i socials de la Comarca. Finalment es va poder aconseguir un milió d'euros. Aquests recursos han de ser destinats a diversos projectes que tinguin com a objectiu principal la reconversió industrial de la comarca i incentivar un canvi de model productiu. Fruit de la concertació i del consens entre les diferents entitats que formen part dels "Pactes" es van decidir tirar endavant diversos projectes. L'àrea de Desenvolupament Comarcal del Consell Comarcal fou l'encarregada de coordinar, entre altres projectes, l'anomenat "Banc de Projectes". La finalitat d'aquest programa es facilitar crèdit a emprenedors i pimes de la comarca del Bages per tirar endavant els seus projectes empresarials. Projectes que, a banda de complir unes garanties de viabilitat tècniques, han d'anar dirigits a la reconversió i el canvi de model productiu de la comarca. És un projecte innovador i necessari a la nostra comarca, ja que hi ha moltes i bones propostes i idees que únicament necessiten una petita ajuda perquè esdevinguin una realitat. Una vegada més s'ha demostrat que, si es vol, junts podem transformar la nostra realitat i treballar plegats per desenvolupar les potencialitats que té la nostra Comarca.



En les actuals circumstàncies, pel període de dificultat que molta gent es veu obligada a viure, i per una bateria de desconfiances constant de posar en tela de judici les actuacions de la gent que dedica el seu temps a la política, cal fer un plantejament de què, com i quan ho volem, referent a l'aspecte més nítid de la 'política', a la dispersió de les ombres i boires a la gestió pública -amb diners i no diners- i a la integritat, valors i sacrificis del conjunt de la societat en global i de les persones en particular.

Com a grup comarcal que estem i som oposició la nostra tasca és treballar i col·laborar perquè el conjunt de la ciutadania gaudeixi de les mateixes oportunitats. Oportunitats que facilitin l'accés a serveis imprescindibles per gaudir d'una equitat i justícia en la vida diària i que integrin la voluntat de permetre tirar endavant amb garanties d'èxit.

Estarem amatents al progrés real del nostre territori i aprofitarem les oportunitats per fer factibles canvis reals del nostre entorn. Col·laborarem amb el govern del Consell en tot. En tot el que ens demanin i vagi en la línia dels canvis a què feia referència. Per superar les dificultats i per a facilitar a tothom un redistribució dels recursos econòmics i obtenir una dinamització que doni resultats d'aconseguir un lloc de treball.

No vull deixar d'esmentar que cal considerar dos aspectes: la necessitat d'aprimar el gruix d'administracions per ser més propers als ciutadans donant més força i recursos als Ajuntaments; i el de mancomunar serveis i equipaments que permetessin possibilitar el manteniment dels mateixos. Forma part d'un debat que cal posar damunt de la taula i que cal parlar amb l'adequada objectivitat.

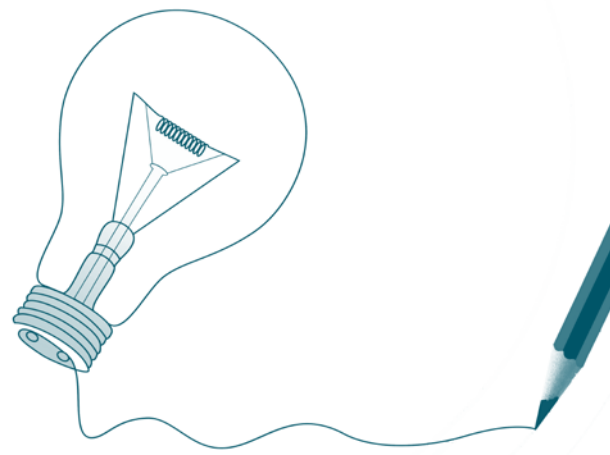


Les passades eleccions municipals Plataforma per Catalunya entrà per primera vegada en el Consell Comarcal del Bages, sent la nostra intenció en aquest Consell Comarcal la de sumar. Nosaltres no creiem políticament en els personalismes, ni en els partits; nosaltres creiem en les propostes i així actuarem en conseqüència si les propostes que haguem de votar són positives i beneficioses per a la comarca del Bages.

Des d'aquesta institució comarcal i supramunicipal, remarcarem de forma molt ferma la nostra lluita contra la globalització econòmica i cultural, que considerem que produeix una forma d'esclavatge modern. Tot això serà amb l'impuls de les nostres polítiques de futur, del nostre model de societat i el nostre model

econòmic, apostant pel comerç tradicional i les pimes que generen el 80% de l'ocupació i solament el 20% dels beneficis. Lluitarem contra la desindustrialització de la comarca a favor de païssos que no respecten els drets humans o laborals bàsics i ho denunciarem amb energia. Hem de frenar el tancament continu d'empreses, de llocs de treball perduts, fent desaparèixer la classe mitjana i creant bosses de pobresa i atur continuat al primer món, sent la cara més visible d'aquest procés de globalització i que està sent utilitzada pels grans capitals financers com el seu cavall de Troia, la immigració, que genera competència deslleial amb la mà d'obra autòctona, fent baixar tant la qualitat com el preu del treball. Cal fer una reflexió conjunta sobre la comarca que volem i procurar que hi participin tots els grups legítims per fer-ho deixant de banda projectes ideològics.

# BANC DE PROJECTES DEL BAGES



## TENS UN PROJECTE EMPRESARIAL VIABLE PERÒ ET FALTA FINANÇAMENT?

El Banc de Projectes del Bages gestiona dues línies de microcrèdits a interès zero, a retornar en 4 anys

L'objectiu dels microcrèdits és afavorir la creació d'empreses, la reactivació del teixit industrial i empresarial i l'enfortiment del canvi de model productiu al Bages

### Línia A

Fins a 20.000€ per a la creació de noves empreses

Per a persones emprenedores que vulguin engegar un negoci, sigui quina sigui la forma jurídica

Per finançar despeses de constitució, subministraments, nòmines i l'adquisició de certs actius fixes

Fins al 75% de la inversió inicial necessària

### Línia B

Fins a 40.000€ per al creixement o ampliació de pimes

Per a empreses de menys de 50 treballadors i un volum de negoci anual inferior als 10 milions d'euros

Per desenvolupar nous productes o serveis, realitzar inversions d'ampliació o millora de la capacitat productiva, expansió, introducció a nous mercats, implantació de TIC i actuacions de recerca

Fins al 50% de la inversió inicial necessària

Per finançar inversions realitzades des de l'1 de gener de 2011 o bé projectes a punt de realitzar

El termini màxim de presentació de projectes és el dia 24 de gener de 2012

Podeu consultar les bases de la convocatòria a [www.ccbages.cat/bancdeprojectes](http://www.ccbages.cat/bancdeprojectes)

Per a més informació:

CONSELL COMARCAL DEL BAGES - [bancdeprojectes@ccbages.cat](mailto:bancdeprojectes@ccbages.cat) - T 93 693 03 50



Pacte Territorial del Bages



CONSELL COMARCAL DEL BAGES

Amb el finançament de:



MINISTERIO  
DE INDUSTRIA, TURISMO  
Y COMERCIO